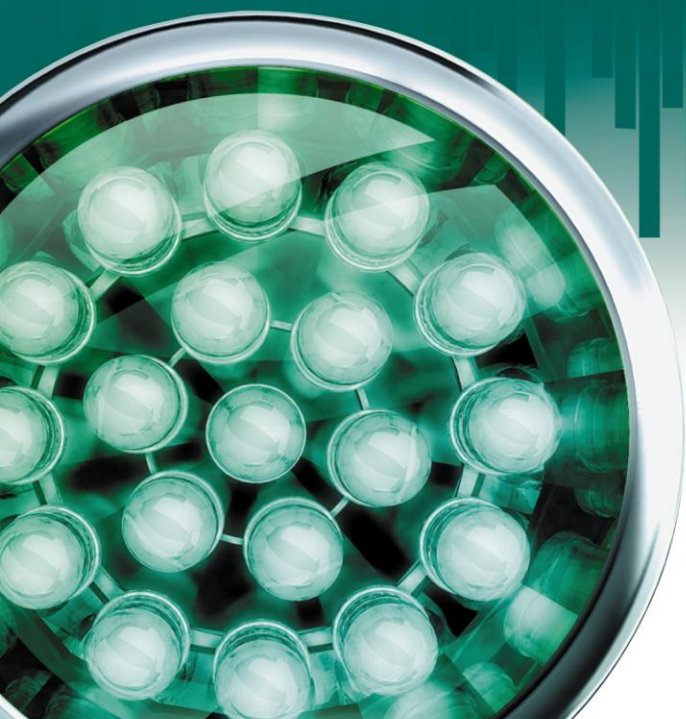


Kaspersky Administration Kit 8.0

PRIMEROS PASOS

VERSIÓN DE LA APLICACIÓN: 8.0 CRITICAL FIX 2



KASPERSKY^{lab}

Estimado Usuario,

Gracias por elegir nuestro producto. Esperamos que este documento le ayude en su trabajo y le proporcione las respuestas relativas a este software.

Advertencia. El presente documento es propiedad de Kaspersky Lab ZAO (también denominado Kaspersky Lab): todos los derechos de este documento quedan reservados por las leyes de copyright de la Federación de Rusia y por tratados internacionales. La reproducción y distribución ilegal del presente documento en su totalidad o parcialmente resultará en responsabilidades penales, administrativas o civiles según la legislación vigente.

La reproducción o distribución de cualquier material en cualquier formato, incluidas sus traducciones, se permite únicamente tras obtener consentimiento por escrito de Kaspersky Lab ZAO.

Este documento y sus imágenes gráficas asociadas podrán utilizarse únicamente para su uso informativo, no comercial o personal.

Este documento podría sufrir modificaciones sin notificación adicional. Encontrará la última versión del documento en el sitio web de Kaspersky Lab <http://www.kaspersky.com/docs>.

Kaspersky Lab ZAO no será responsable por contenido, calidad, relevancia o exactitud de la documentación utilizada en este documento para la que los derechos están en manos de terceros, o por cualquier pérdida real o potencial asociada con el uso de estos materiales.

El presente documento incluye marcas registradas y marcas de servicio propiedad de sus respectivos propietarios.

Fecha de revisión: 14.10.2010

© 1997-2010 Kaspersky Lab ZAO. Todos los derechos reservados.

<http://www.kaspersky.es>
http://www.kaspersky.com/sp/support_new

CONTENIDOS

ACERCA DE ESTA GUÍA	4
En este documento.....	4
Convenciones del documento	5
ORÍGENES DE DATOS ADICIONALES	6
Fuentes de información para una búsqueda independiente	6
Discusión sobre las aplicaciones de Kaspersky Lab en el foro Web	7
Contacto con el grupo de desarrollo de documentación del usuario	7
KASPERSKY ADMINISTRATION KIT	8
INTERFAZ DE LA APLICACIÓN.....	9
INICIO Y DETENCIÓN DE LA APLICACIÓN.....	11
PRIMEROS PASOS.....	12
Distribuir la protección antivirus	12
Instalación de los componentes de Kaspersky Administration Kit	13
La configuración inicial de la protección antivirus	14
Crear un grupo de administración.....	15
Instalación remota de aplicaciones antivirus.....	15
Verificar actualizaciones de base de datos.....	16
Configuración de notificaciones	17
Verificación de las notificaciones y las tareas de análisis bajo demanda	18
Recibir informes	18
Configurar la instalación automática de aplicaciones	19
Tareas diarias.....	19
Ver el estado actual de la protección antivirus.....	19
Ver informe de virus detectados	20
Ver información sobre eventos importantes.....	20
Tareas periódicas	21
Configurar directivas para la aplicación	21
Configuración de los parámetros de la aplicación antivirus	21
Imprimir y guardar informes	22
Crear la copia de seguridad de datos del Servidor de Administración.....	22
ACTUALIZACIÓN DE KASPERSKY ADMINISTRATION KIT DESDE LA VERSIÓN 6.0 A LA VERSIÓN 8.0	23
CONCLUSIÓN	24
CONTACTAR CON EL SERVICIO DE SOPORTE TÉCNICO	25
KASPERSKY LAB ZAO	26

ACERCA DE ESTA GUÍA

Este documento contiene una descripción de los pasos que permiten a un administrador de seguridad antivirus comenzar a trabajar con **Kaspersky Administration Kit** rápidamente y distribuir la protección antivirus basada en aplicaciones Kaspersky Lab a través de la red administrada.

Este documento describe en detalle un escenario de instalación simple, en el que la aplicación antivirus sólo se implementa en unos cuantos equipos con el sistema operativo Microsoft Windows y sin el uso de una jerarquía de servidores de administración.

Esto es un escenario típico de distribución a través de redes de empresas pequeñas o medianas, donde las condiciones siguientes se aplican a:

- Equipos bajo sistemas operativos que satisfacen los requerimientos del sistema (para más detalles, consulte la Guía de Implementación).
- Algunos de los equipos pertenecen a un dominio y algunos otros pertenecen a grupos
- La red incluye un controlador del dominio
- El servicio nombre está basado en el protocolo NetBIOS

Este documento también describe cómo actualizar de la versión 6.0 a la versión 8.0.

La información detallada sobre Kaspersky Administration Kit está presente en los Guías de Implementación, del Administrador y de Referencia.

EN ESTA SECCIÓN

En este documento	4
Convenciones del documento	5

EN ESTE DOCUMENTO

En este documento se incluyen las siguientes secciones:

- Fuentes de información adicionales (consulte la página [6](#)). Esta sección le informa de dónde obtener información sobre la aplicación, aparte de en la documentación que se incluye en el paquete de distribución.
- Kaspersky Administration Kit (consulte la página [8](#)). La sección describe la finalidad de Kaspersky Administration Kit, sus principales características y componentes.
- Interfaz de la aplicación (consulte la página [9](#)). Esta sección describe los principales problemas relacionados con la interfaz de Kaspersky Administration Kit.
- Inicio y detención de la aplicación (consulte la página [11](#)). La sección le indica cómo iniciar Kaspersky Administration Kit.
- Primeros pasos (consulte la página [12](#)). La sección describe los pasos principales que debe llevar a cabo para garantizar la protección antivirus de toda una empresa.
- Actualización de Kaspersky Administration Kit desde la versión 6.0 a la versión 8.0 (página [23](#)) Esta sección describe cómo actualizar Kaspersky Administration Kit de la versión 6.0 a la 8.0.

- Conclusión (consulte la página [24](#)). Esta sección resume la información recogida en este documento.
- Contacto con el Servicio de Soporte Técnico (consulte la página [25](#)). La sección describe las normas para recibir soporte técnico.
- Kaspersky Lab ZAO (consulte la página [26](#)). La sección proporciona información sobre Kaspersky Lab ZAO.

CONVENCIONES DEL DOCUMENTO

Las convenciones del documento se describen en la siguiente tabla del documento.

Table 1. Convenciones del documento

TEXTO DE EJEMPLO	DESCRIPCIÓN DE LAS CONVENCIONES DEL DOCUMENTO
Tenga en cuenta que...	Las advertencias se resaltan en rojo y van encerradas en un marco. Las advertencias contienen información importante, por ejemplo, sobre operaciones críticas para la seguridad del equipo.
Se recomienda utilizar...	Las notas van encerradas en un marco. Las notas contienen información adicional y de referencia.
Ejemplo: ...	Se dan ejemplos por sección, sobre un fondo amarilla y bajo el encabezado "Ejemplo".
Actualizar quiere decir...	Los términos nuevos se escriben en cursiva.
ALT+F4	Los nombres de las teclas del teclado aparecen en negrita y en mayúsculas. Los nombres de las teclas seguidos de un signo "más" indican el uso de una combinación de teclas.
Activar	Los nombres de elementos de la interfaz, por ejemplo, campos de entrada, comandos de menú, botones, etc., se marcan en negrita.
➡ <i>Para configurar una planificación de tareas:</i>	Las frases introductorias de instrucciones se marcan en cursiva.
ayuda	El texto de la línea de comandos y el de los mensajes mostrados en pantalla tiene una fuente especial.
<dirección IP del equipo>	Las variables se encierran entre paréntesis angulados. En lugar de las variables, en cada caso se colocan los valores correspondientes y se omite el paréntesis angulado.

ORÍGENES DE DATOS ADICIONALES

Si tiene algunas preguntas sobre la selección, compra, instalación o uso de Kaspersky Administration Kit, puede resolverlas rápidamente.

Kaspersky Lab proporciona diversos orígenes de información sobre la aplicación. Puede elegir el que más le convenga, de acuerdo con la importancia y la urgencia de su consulta.

EN ESTA SECCIÓN

Fuentes de información para una búsqueda independiente.....	6
Discusión sobre las aplicaciones de Kaspersky Lab en el foro Web.....	7
Contacto con el grupo de desarrollo de documentación del usuario.....	7

FUENTES DE INFORMACIÓN PARA UNA BÚSQUEDA INDEPENDIENTE

Puede ver los siguientes orígenes de información sobre la aplicación:

- la página de la aplicación en el sitio web de Kaspersky Lab
- la página de la aplicación en la Base de Conocimientos en el sitio Web del Soporte Técnico
- sistema de ayuda en línea
- documentación

La página de la aplicación en el sitio Web Kaspersky Lab

http://www.kaspersky.es/administration_kit

Esta página le proporciona información general sobre las características y las opciones de la aplicación.

La página de la aplicación en la Base de conocimientos en el sitio Web del Soporte Técnico

http://support.kaspersky.es/remote_adm

Esta página contiene artículos publicados por los expertos del Servicio de Soporte Técnico.

Estos artículos contienen información útil, recomendaciones y la página de preguntas más frecuentes (FAQ), y cubren la compra, instalación y uso de Kaspersky Administration Kit. Los artículos se clasifican por tema, como "Trabajo con archivos llave", "Actualización de bases de datos" y "Solución de problemas". Los artículos pretenden dar respuesta a preguntar no sólo sobre Kaspersky Administration Kit, sino también sobre otros productos de Kaspersky Lab. Pueden también contener noticias del Servicio de Soporte Técnico.

Sistema de ayuda en línea

El paquete de instalación de la aplicación incluye todos los archivos de la ayuda, que contiene descripciones detalladas de las características de la aplicación.

Para abrir el archivo de ayuda, seleccione **Sistema de ayuda de Kaspersky Administration Kit**, en el menú **Ayuda** de la consola.

Si tiene alguna duda sobre una ventana específica de la aplicación, puede usar la ayuda contextual.

Para abrir la ayuda sensible al contexto, en la ventana correspondiente, haga clic en el botón **Ayuda** o en la tecla **F1**.

Documentación

La documentación proporcionada con la aplicación contiene más de la información requerida para trabajar con ésta. Incluye los siguientes documentos:

- **La Guía del Administrador** describe el propósito, conceptos básicos, características y esquemas generales para trabajar con Kaspersky Administration Kit.
- **La Guía de Implementación** contiene una descripción de los procedimientos de instalación para los componentes de Kaspersky Administration Kit así como de la instalación remota de aplicaciones en redes informáticas de configuración elemental.
- **La Guía de Primeros Pasos** contiene una descripción de los pasos que permiten al administrador de seguridad antivirus comenzar a trabajar con Kaspersky Administration Kit rápidamente y distribuir la protección antivirus basada en aplicaciones Kaspersky Lab en la red administrada.
- **La Guía de Referencia** contiene una visión general de Kaspersky Administration Kit y la descripción detallada de sus características.

La documentación viene proporcionada en el formato .pdf en el paquete de distribución de Kaspersky Administration Kit.

Puede descargar los archivos de documentación desde la página de la aplicación en el sitio Web de Kaspersky Lab.

La información sobre una interfaz de programación de aplicaciones (API) de Kaspersky Administration Kit se incluye en el archivo klakaut.chm. Este archivo está ubicado en la carpeta de instalación de la aplicación.

DISCUSIÓN SOBRE LAS APLICACIONES DE KASPERSKY LAB EN EL FORO WEB

Si su pregunta no requiere una respuesta inmediata, puede tratarla con los expertos de Kaspersky Lab y con otros usuarios en nuestro foro <http://forum.kaspersky.com/index.php?showforum=45>.

En este foro puede ver los temas existentes, dejar sus comentarios, crear nuevos temas y utilizar el motor de búsqueda.

CONTACTO CON EL GRUPO DE DESARROLLO DE DOCUMENTACIÓN DEL USUARIO

Si tiene preguntas sobre la documentación, ha detectado un error en ella, o le gustaría dejar un comentario, póngase en contacto con nuestro grupo de desarrollo de documentación del usuario.

Haga clic en el vínculo **Enviar comentario**, situado en la parte superior derecha de la ventana para abrir el cliente de correo electrónico predeterminado del equipo. Se abrirá una ventana con la dirección de correo electrónico del grupo de desarrollo de documentación del usuario (docfeedback@kaspersky.com) y el asunto "Kaspersky Help Feedback: Kaspersky Administration Kit". Escriba su comentario y envíe la carga sin modificar el asunto.

KASPERSKY ADMINISTRATION KIT

El producto se proporciona gratuitamente con todas las aplicaciones de Kaspersky Lab incluidas en el kit Kaspersky Open Space Security. Se encuentra también disponible para su descarga desde el sitio Web de Kaspersky Lab (<http://www.kaspersky.es>).

Kaspersky Administration Kit le proporciona una solución centralizada para administrar sistemas de seguridad antivirus de redes corporativas basadas en aplicaciones Kaspersky Lab englobadas en los productos Kaspersky Open Space Security. Kaspersky Administration Kit soporta todas las configuraciones de red que utilizan el protocolo TCP/IP.

La aplicación es una herramienta para administradores de redes corporativas y responsables de seguridad antivirus.

Con la ayuda de Kaspersky Administration Kit, el administrador puede:

- Cree grupos de administración para garantizar la protección antivirus de la empresa, que permite gestionar varios tipos de equipos similares como una única unidad.
- Instalar y desinstalar las aplicaciones antivirus Kaspersky Lab.
- Administrar de manera centralizada todas las aplicaciones antivirus a través de la red desde un sólo equipo.
- Recibir de forma centralizada y distribuir a los equipos de la red actualizaciones de bases de datos y módulos de aplicaciones de programas antivirus.
- Recibir notificaciones sobre eventos críticos en la operación de aplicaciones antivirus.
- Recibir estadísticas e informes sobre la operación de aplicaciones antivirus.
- Administrar licencias para todas aplicaciones antivirus administradas.
- Administrar de forma centralizada objetos en Cuarentena y Copia de seguridad por aplicaciones antivirus, y también objetos con la desinfección aplazada.
- Administrar de forma centralizada cualquier aplicación existente en la red.

Kaspersky Administration Kit consiste de tres componentes principales:

- **El Servidor de administración** centraliza el almacenamiento de información sobre las aplicaciones de Kaspersky Lab instaladas en la red corporativa y sobre su gestión.
- **El Agente de red** coordina la interacción entre el servidor de administración y las aplicaciones de Kaspersky Lab instaladas en un nodo concreto de la red (estación de trabajo o servidor). Este componente soporta todas las aplicaciones Windows en la familia de productos Kaspersky Open Space Security. Existen versiones separadas del Agente de red para aplicaciones de Kaspersky Lab para Novell y Unix.
- La **Consola de Administración** actúa como una interfaz de usuario para el Servidor de Administración y el Agente de Red. La consola de administración se implementa como un complemento de Microsoft Management Console (MMC).

INTERFAZ DE LA APLICACIÓN.

La visualización, creación, modificación y configuración de grupos de administración, así como la administración centralizada de todas las aplicaciones de Kaspersky Lab instaladas en los equipos cliente se realiza desde la estación de trabajo del administrador. La interfaz de administración es proporcionada por el componente de la Consola de administración. Se trata de un complemento especializado e independiente para Microsoft Management Console (MMC), por lo que Kaspersky Administration Kit es una interfaz unificada estándar para MMC (consulte la Guía del administrador para obtener información adicional).

La ventana principal del programa (ver la figura siguiente) contiene un menú, una barra de herramientas, un panel explorador y una zona de información, que pueden mostrar el panel de tareas o el panel de resultados.

El menú proporciona el control para las ventanas y el acceso a la ayuda del sistema. El submenú **Acción** duplica los comandos del menú contextual para el objeto del árbol de la consola.

El conjunto de botones de la barra de herramientas permite acceder a algunos elementos del menú principal. Los elementos disponibles en la barra de herramientas dependen del nodo o la carpeta actual del árbol de consola.

El panel de descripción general muestra el espacio de nombre **Kaspersky Administration Kit** como un árbol de consola.

El área de información de la ventana principal puede mostrar el panel de tareas, el panel de resultados o la combinación de ambos. Para algunas carpetas del árbol de consola, el área de información puede ofrecer dos modos de visualización: extendido y estándar. Se puede cambiar entre ellos mediante las correspondientes pestañas.

El panel de tareas consta de una o varias pestañas, que muestran páginas que contienen vínculos para el acceso rápido a las operaciones básicas disponibles para el objeto seleccionado en el árbol de consola.

El panel de resultados muestra una lista de elementos dentro del objeto seleccionado en el árbol de consola o un conjunto de paneles de información. Por ejemplo, puede ser una lista de equipos en grupos, lista de informes, eventos o selecciones de equipos.

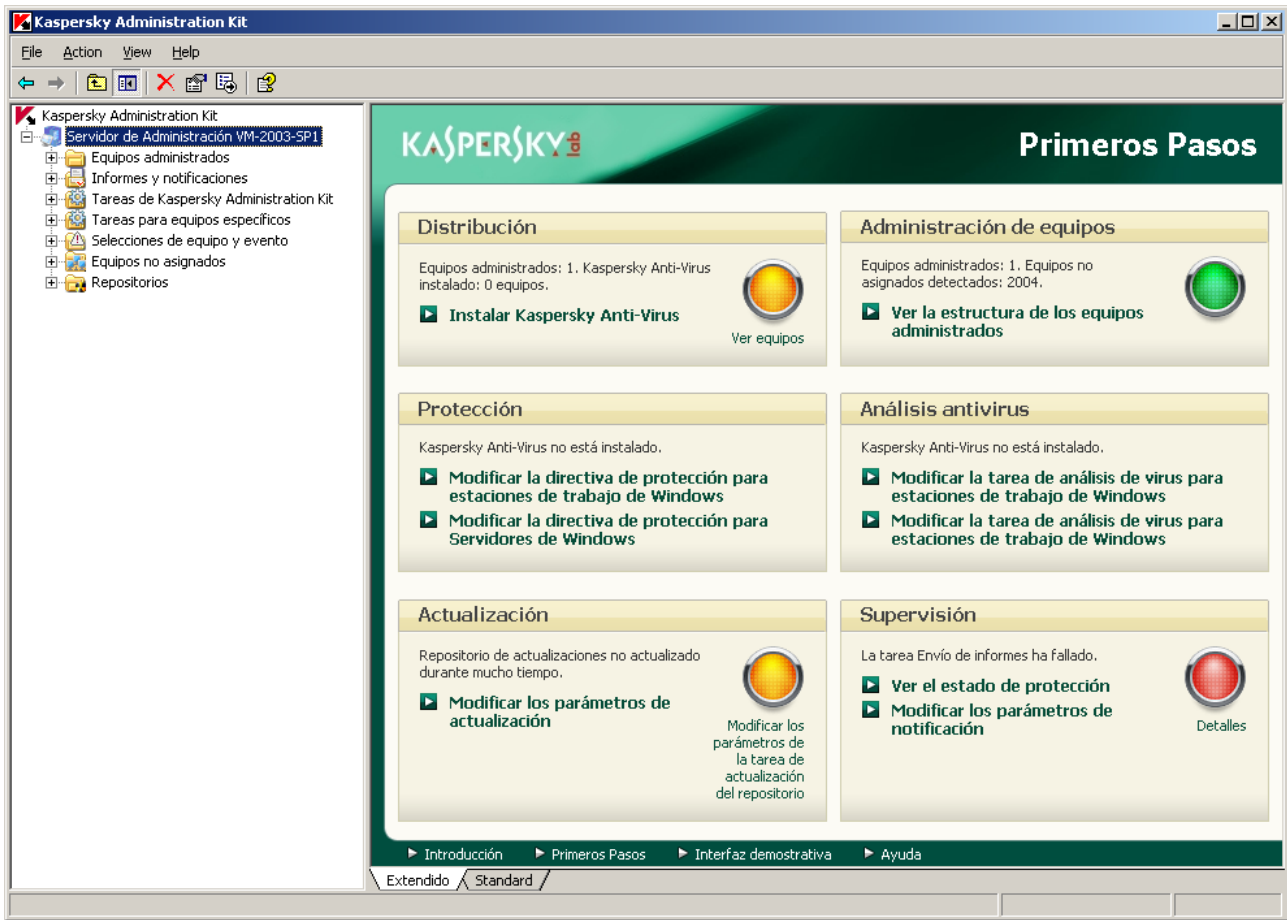


Figura 1. Ventana principal de Kaspersky Administration Kit

INICIO Y DETENCIÓN DE LA APLICACIÓN

Kaspersky Administration Kit se inicia automáticamente al iniciar el servidor de administración.

Kaspersky Administration Kit puede ser iniciado seleccionando **Kaspersky Administration Kit** desde el grupo de programas Kaspersky Administration Kit, en el menú estándar **Inicio** → **Programas**. Este grupo de programas se crea únicamente en los equipos administradores durante la instalación de la Consola de Administración Kaspersky.

Para acceder a la funcionalidad de Kaspersky Administration Kit, el Servidor de Administración de Kaspersky Administration Kit debe estar en ejecución.

PRIMEROS PASOS

➤ *Para asegurar la protección antivirus completa y global de su empresa:*

- Implemente la protección antivirus en los equipos de la red (consulte la sección "Distribuir la protección antivirus" en la página [12](#)).
- Lleve a cabo tareas diarias (consulte la sección "Tareas diarias" en la página [19](#)) que permitan realizar un seguimiento del estado actual de la protección antivirus.
- Lleve a cabo tareas adicionales periódicamente (consulte la sección "Tareas periódicas" en la página [21](#)) para mantener la protección antivirus en estado actualizado y permitir una reacción a tiempo ante cualquier problema que surja.

Secciones posteriores de este documento contienen una descripción más detallada de las acciones indicadas anteriormente.

EN ESTA SECCIÓN

Distribuir la protección antivirus	12
Tareas diarias	19
Tareas periódicas.....	21

DISTRIBUIR LA PROTECCIÓN ANTIVIRUS

➤ *Para distribuir la protección antivirus a través de la red corporativa:*

1. Instale el Servidor de Administración y la Consola de Administración (consulte la sección "Instalación de los componentes de Kaspersky Administration Kit" en la página [13](#)).
2. Modifique la configuración inicial y distribuya la protección antivirus corporativa usando el Asistente de Inicio Rápido (ver sección "La configuración inicial de la protección antivirus", página [14](#)).
3. Cree los grupos de administración (ver sección "Crear un grupo de administración", página [15](#)) y agregue los equipos cliente. Los grupos de administración permiten gestionar un conjunto de equipos cliente como una única unidad utilizando directivas y tareas de grupo.
4. Instale las aplicaciones antivirus de Kaspersky Lab de forma remota en equipos seleccionados para garantizar la protección antivirus de la empresa y proporcionar apoyo en su administración mediante Kaspersky Administration Kit (consulte la sección "Instalación remota de aplicaciones antivirus" en la página [15](#)). En esta fase, debe verificar que las aplicaciones antivirus están instaladas correctamente en los equipos cliente.
5. Verifique que las bases de la aplicación se actualizan correctamente en equipos cliente (ver sección "Verificar actualizaciones de base de datos", página [16](#)).
6. Configure parámetros de notificación de eventos en el funcionamiento de la protección antivirus en equipos cliente (consulte la sección "Configuración de notificaciones" en la página [17](#)).
7. Ejecute tareas de análisis a petición y verifique el funcionamiento de notificaciones de eventos en el sistema de seguridad antivirus en los equipos cliente (consulte la sección "Verificación de las notificaciones y las tareas de análisis bajo demanda" en la página [18](#)).
8. Ver informes y configurar la entrega automática de informes solicitados vía correo electrónico (ver sección "Recibir informes", página [18](#)).

- Configure la instalación automática de aplicaciones antivirus en nuevos equipos en la red (ver sección "Configurar la instalación automática de aplicaciones", página [19](#)).

En cuanto estas acciones sean completadas, el sistema de protección antivirus se desplegará a través de la red de la empresa.

EN ESTA SECCIÓN

Instalación de los componentes de Kaspersky Administration Kit.....	13
La configuración inicial de la protección antivirus	14
Crear un grupo de administración	15
Instalación remota de aplicaciones antivirus	15
Verificar actualizaciones de base de datos	16
Configuración de notificaciones	17
Verificación de las notificaciones y las tareas de análisis bajo demanda.....	18
Recibir informes	18
Configurar la instalación automática de aplicaciones.....	19

INSTALACIÓN DE LOS COMPONENTES DE KASPERSKY ADMINISTRATION KIT

➤ *Para instalar el servidor y la consola de administración:*

- Seleccione el equipo en el que quiere instalar los componentes. Se recomienda instalar los componentes en el equipo incluido en el dominio.

Puede instalar el servidor de administración y Consola de Kaspersky Administration Kit 8.0 en el mismo equipo en el que se esté ejecutando el servidor de administración y la versión 6.0 de la consola.

Se recomienda que instale la aplicación bajo los privilegios el administrador del dominio. Esto permitirá la creación automática de grupos **KLAdmins** y **KLOperators** proporcionará sólo los privilegios necesarios para la cuenta con la que se inicia el Servidor de Administración.

- Ejecute el archivo setup.exe y siga las instrucciones del asistente de instalación.
- Seleccione el tipo de instalación estándar. La mayor parte de los parámetros se determinarán automáticamente.

La instalación personalizada se describe, de forma detallada, en la Guía de Implementación de Kaspersky Administration Kit.

Los programas necesarios para el funcionamiento de la aplicación se instalarán en el equipo si no lo están ya:

- Microsoft Windows Installer 3.1;
- Microsoft Data Access Components (MDAC) 2.8;
- Microsoft .NET Framework 2.0;

- Microsoft SQL Server 2005 Express Edition.

Estas aplicaciones auxiliares no requieren ningún mantenimiento o administración.

Durante la etapa siguiente del Asistente, los archivos de la aplicación se copian en el equipo y se crea la base de datos en que el Servidor de Administración almacena la información sobre la protección antivirus de la empresa.

Después de finalizar el asistente, puede iniciar la Consola de Administración y llevar a cabo la configuración inicial de los parámetros de la aplicación (consulte la sección "Configuración inicial de la protección antivirus" en la página [14](#)).

Puede también instalar la Consola de Administración en el equipo separado y administrar el Servidor de Administración a través de la red. Para esto, especifica la Instalación personalizada en el Asistente de instalación, y en la ventana de la selección de componentes marque la casilla junto al componente **Consola de administración**.

Después de la instalación de la Consola de Administración, puede conectarse al Servidor de Administración que va a ser administrado, iniciando la Consola de Administración. En la ventana que se abre, especifique el nombre del equipo en el que está instalado el servidor de administración y los parámetros de la cuenta utilizada para conectarse a él. Una vez establecida la conexión, puede administrar todo el sistema de protección antivirus.


LA CONFIGURACIÓN INICIAL DE LA PROTECCIÓN ANTIVIRUS

La protección inicial del antivirus está configurada utilizando el asistente, que se abre cuando la consola de administración se inicia por primera vez.

➔ *Para ejecutar la configuración inicial de la protección antivirus usando el Asistente de Inicio Rápido:*

1. Especifique la licencia que utilizarán las aplicaciones administradas a través de Kaspersky Administration Kit e indique si se deben aplicar automáticamente a nuevos equipos según se añadan a los grupos de administración. Puede omitir esta acción y agregar una licencia más adelante.
2. Espere hasta que el Servidor de Administración finalice el sondeo de la red y detecte todos los equipos de la red.
3. Configure el sistema de notificación vía el correo electrónico, que proporciona la información sobre el funcionamiento de la protección antivirus. Puede modificar estos parámetros más tarde en las propiedades del Servidor de Administración (para más detalles, consulte la Guía de Referencia).
4. Inicie la creación de directivas y tareas para aplicaciones antivirus, que se utilizan para garantizar que los sistemas de la protección antivirus funcionan correctamente a través de la red corporativa. En Kaspersky Administration Kit se utilizan directivas para definir los parámetros generales de funcionamiento de aplicaciones y tareas, para que las aplicaciones realicen determinadas acciones.

Se crearán los siguientes objetos:

- Las directivas del nivel superior con parámetros predefinidos (de Kaspersky Anti-Virus for Windows Workstations y Kaspersky Anti-Virus for Windows Servers). Puede ver y modificar más adelante los parámetros de directivas. Para evitar que los usuarios cambien parámetros de directivas, utilice el signo  para los parámetros.
- Las tareas de grupo de nivel superior para la actualización de bases de datos en equipos cliente con parámetros predefinidos (para Kaspersky Anti-Virus for Windows Workstations y para Kaspersky Anti-Virus for Windows Servers). Estas tareas se configuran de manera que los equipos cliente reciben actualizaciones desde el Servidor de Administración.

Para la información detallada de otros modos como se puede obtener actualizaciones, visite el sitio Web de Kaspersky Lab (<http://www.kaspersky.com/sp/avupdates>).

- Las tareas del análisis de virus con parámetros predefinidos (para Kaspersky Anti-Virus for Windows Workstations y Kaspersky Anti-Virus for Windows Servers).

- Una tarea para descargar actualizaciones mediante el servidor de administración desde Internet con los parámetros predeterminados.

Esta tarea recibe actualizaciones para las bases de datos de la aplicación y los módulos de aplicación desde servidores de actualización Kaspersky Lab y las pone en una carpeta compartida especificada durante la instalación del Servidor de administración. Los equipos cliente pueden copiar sus actualizaciones para el Servidor de administración utilizando los datos almacenados en la carpeta compartida. Más tarde puede configurar el proceso de actualización para equipos cliente, al distribuir actualizaciones a los Servidores de administración esclavos, usando los Agentes de actualización.

- La tarea de copia de seguridad del Servidor de administración con parámetros predefinidos. Esta tarea crea la copia de seguridad de los datos del Servidor de Administración, incluyendo su base de datos de información, la estructura de los grupos de administración, los paquetes de instalación disponibles y el certificado del Servidor de Administración.
- tarea de entrega de informes del Servidor de administración. Por defecto, el Servidor de Administración envía diariamente el informe sobre el nivel de protección antivirus a la dirección especificada en el Asistente de Inicio Rápido.

Después de crear estas directivas y tareas, el Servidor de Administración empezará a descargar actualizaciones en el repositorio. Puede continuar con el siguiente paso del Asistente sin esperar a que finalice esta tarea.

La información sobre actualizaciones colocada en la carpeta compartida se muestra en el árbol de consola de la carpeta **Repositorios** → **Actualizaciones**..

5. En la ventana final, especifique si desea iniciar el Asistente de distribución inmediatamente después de la finalización del Asistente de Inicio Rápido (consulte la sección "Instalación remota de aplicaciones antivirus" en la página [15](#)).

CREAR UN GRUPO DE ADMINISTRACIÓN

➔ *Para agregar un nuevo grupo de administración:*

1. En el árbol de consola, seleccione el grupo que debe incluir el grupo nuevo.
2. En el panel de tareas, seleccione la pestaña **Grupos** y haga clic en el vínculo **Crear un subgrupo**.
3. En la ventana que se abre, introduzca el nombre del nuevo grupo y haga clic en **Aceptar**.

A continuación, se abrirá la Consola de Administración en la carpeta del grupo creado.

4. Mueva los equipos cliente necesarios desde la carpeta **Equipos no asignados** al grupo de administración creado. Para ello, utilice el vínculo **Agregar equipos al grupo** del panel de tareas y siga las instrucciones del asistente.

Los equipos agregados se mostrarán en el panel de resultados de la subcarpeta **Equipos cliente**.

Para crear un conjunto de equipos y moverlos al grupo de administración, de acuerdo con cualquier criterio definido, abra el menú contextual de la carpeta **Equipos no asignados** y seleccione el elemento de **Búsqueda**. Cuando los equipos requeridos se han encontrado, utilice el comando **Mover al grupo** del menú contextual. Para más detalles, consulte la Guía del Administrador de Kaspersky Administration Kit.

INSTALACIÓN REMOTA DE APLICACIONES ANTIVIRUS

Esta sección describe la instalación remota de Kaspersky Anti-Virus for Windows Workstations. El procedimiento de la instalación remota es similar a él de otras aplicaciones antivirus Kaspersky Lab.

Algunas aplicaciones Kaspersky Lab pueden ser administrados vía Kaspersky Administration Kit, pero sólo pueden instalarse localmente en equipos cliente (para más detalles, consulte las Guías de aplicaciones correspondientes).

➔ *Para instalar Kaspersky Anti-Virus for Windows Workstations de forma remota:*

1. En el árbol de consola, seleccione el nodo del Servidor de Administración.
2. En la sección **Implementación** del panel de tareas, haga clic en el vínculo **Instalar Kaspersky Anti-Virus** para acceder al asistente de instalación del antivirus.
3. En el Asistente que se abrirá, seleccione el paquete de instalación de Kaspersky Anti-Virus for Windows Workstations. Este paquete se creará durante la instalación del Servidor de Administración, con parámetros predefinidos. El Agente de Red se instala siempre con la aplicación.
4. Especifique equipos o grupo de administración que son de objetivo de la instalación de la aplicación.
5. Seleccione el modo de descargar paquetes de instalación en los host de destino.
6. Especifique el archivo llave, si no se especificó durante la creación del paquete de instalación.
7. Especifique si los equipos host se deben reiniciar después de instalar Kaspersky Anti-Virus for Windows Workstations.
8. Si anteriormente seleccionó un conjunto de equipos para la instalación, especifique si desea moverlos al otro grupo de administración.
9. Inicie la instalación remota de la aplicación.

Cuando la tarea de instalación esté completada, Kaspersky Anti-Virus for Windows Workstations y Agente de red se instalarán en los equipos especificados.

La instalación remota se puede realizar en equipos con Kaspersky Anti-Virus for Windows Workstations 5.x o 6.x instalado. En este caso, se eliminará Kaspersky Anti-Virus 5.x o 6.x y Kaspersky Anti-Virus 6.0 MP4 se instalará en su lugar.

Para verificar si la instalación se realizó correctamente, seleccione la carpeta **Equipos cliente** del grupo de administración correspondiente o localice los equipos requeridos en el panel de resultados, en la carpeta **Equipos no asignados** y visualice la información de la columna **Agente/Antivirus**. Si una columna contiene dos signos más (+), el Agente de Red y Kaspersky Anti-Virus for Windows Workstations se han instalado correctamente. La columna **Estado** debe contener el valor **En ejecución**.

VERIFICAR ACTUALIZACIONES DE BASE DE DATOS

El sistema de protección antivirus puede funcionar correctamente sólo si las últimas versiones de bases de datos están disponibles. Por tanto, es necesario que compruebe que la tarea de descarga de actualizaciones al repositorio (carpeta compartida) en el Servidor de Administración, y la tarea de descarga de estas actualizaciones a equipos cliente funcionan correctamente.

➔ *Para probar las actualizaciones de las bases de datos:*

1. En la Consola de Administración, vaya al nodo la carpeta **Tareas de Kaspersky Administration Kit** y seleccione la tarea de descarga de actualizaciones al repositorio.
2. Abra la ventana de propiedades de la tarea seleccionando **Propiedades** en el menú contextual.
3. Seleccione la pestaña **Comprobación de actualizaciones**.
4. Marque la casilla **Comprobar actualizaciones antes de distribuirlas**.

- En el campo **Tarea de comprobación de actualizaciones**, seleccione la tarea de la lista de tareas existentes, presionando el botón **Seleccionar**. Puede también crear una nueva tarea de verificación de actualizaciones. Para esto, haga clic en el botón **Crear una tarea** y siga las instrucciones del asistente. Durante la creación de tarea de verificación de actualizaciones, el Servidor de administración genera directivas de prueba, tareas de actualización de grupo auxiliares y tareas de análisis bajo petición.

Es recomendable ejecutar la tarea de verificación de actualizaciones en equipos bien protegidos, con la configuración de software más característica de su LAN corporativa. Este enfoque incrementa la calidad de los análisis y minimiza el riesgo de falsas alarmas y la probabilidad de detección de virus durante el análisis. Si se detectan virus en los equipos cliente, se considerará que la tarea de verificación de actualizaciones ha fallado.

Después de la aplicación de parámetros especificados, la tarea de verificación de actualizaciones se iniciará antes de la distribución de bases de datos. El Servidor de administración descarga actualizaciones desde el origen, las guarda en un almacén temporal y ejecuta la tarea de verificación de actualizaciones. Si la tarea se completa correctamente, las actualizaciones se copian del repositorio temporal a la carpeta compartida en el Servidor de administración y se distribuirán a otros equipos para los cuales el Servidor de administración es el origen de actualizaciones.

Si los resultados de la tarea de verificación de comprobación de actualizaciones muestra que las actualizaciones ubicadas en el repositorio temporal son incorrectos o si la tarea de verificación de comprobación de bases de datos se ha completado con error, las actualizaciones de este tipo no se copiarán a la carpeta compartida y el Servidor de administración guardará el conjunto de actualizaciones anterior. Las tareas que utilizan el tipo de planificación **Cuando las nuevas actualizaciones se descargan en el repositorio**, tampoco se iniciarán a continuación. Estas operaciones se llevarán a cabo la próxima vez que se inicie la tarea de descarga de actualizaciones del Servidor de administración si la verificación del nuevo conjunto de actualizaciones se realizó correctamente.

CONFIGURACIÓN DE NOTIFICACIONES

➤ *Para configurar notificaciones sobre eventos en el funcionamiento del sistema antivirus:*

- Seleccione la directiva para la aplicación antivirus en la subcarpeta **Directivas** del grupo de administración (por ejemplo, Kaspersky Anti-Virus for Windows Workstations).
- En el panel de resultados de la sección **Acciones**, haga clic en el vínculo **Configurar notificaciones** para acceder a la configuración de notificaciones sobre eventos.
- Seleccione eventos requeridos y especifique los métodos de entrega de notificaciones. Para esto, presione el botón **Propiedades** y marque las casillas junto a los métodos de notificación requeridos en la sección **Notificación de eventos**:
 - Notificar por correo electrónico
 - Notificar a través de NET SEND
 - Notificar mediante la ejecución de un script o ejecutable
 - Notificar mediante SNMP

Para comprobar la distribución de notificaciones, basta con establecer notificaciones para el evento **Objetos infectados detectados** (consulte la sección "**Verificación de las notificaciones y las tareas de análisis bajo demanda**" en la página [18](#)).

- Modifique los parámetros de las notificaciones. Para ello, en la sección **Notificación de eventos**, haga clic en el vínculo **Configuración** para definir los parámetros requeridos. Por defecto, se utiliza la configuración de notificaciones del Servidor de administración.

Use el botón **Prueba** para enviar un mensaje de prueba manualmente. Si hace clic en este botón, se abre una ventana para el envío de una notificación de prueba. En caso de error, se mostrará información detallada sobre el error.

Las modificaciones de métodos de notificación entrarán en vigor en cuanto se guarde la configuración de la directiva y se haya aplicado a los equipos cliente del grupo de administración.


VERIFICACIÓN DE LAS NOTIFICACIONES Y LAS TAREAS DE ANÁLISIS BAJO DEMANDA

➔ *Para verificar que notificaciones de eventos se visualizan correctamente y que tareas de análisis bajo demanda funcionan correctamente:*

1. Trate de copiar el "virus" de prueba Eicar a un equipo protegido. Esta operación no se realizará si la protección en tiempo real funciona correctamente. Recibirá la notificación sobre la detección de virus, y un registro correspondiente se mostrará en la carpeta **Eventos** del nivel superior del árbol de la consola.
2. Detenga la protección del sistema de archivos en tiempo real en el equipo cliente y copie el "virus" Eicar al equipo cliente. Ahora habilite la protección del sistema de archivos en tiempo real.
3. Inicie la tarea de grupo que analiza el equipo cliente. El "virus" de prueba se detectará durante la tarea. Recibirá una notificación acerca del virus detectado y aparecerá un registro correspondiente en el árbol de consola de la carpeta **Selecciones de eventos y equipos** → **Eventos** → **Eventos recientes**.

El "virus" de prueba NO ES UN VIRUS y no contiene ningún código que puede causar daño a su equipo. Sin embargo, la mayoría de fabricantes de productos antivirus identifican este archivo como un virus. Puede descargar el "virus" de prueba desde el sitio oficial de la empresa EICAR.

RECIBIR INFORMES

En función de los datos almacenados en el registro de eventos de Kaspersky Administration Kit, en el Servidor de administración, en la carpeta **Informes y notificaciones** del árbol de consola, puede ver informes que resumen el estado de la protección del antivirus. La pestaña **Estadísticas** muestra información en varias páginas: **Estado de protección**, **Implementación**, **Actualizaciones**, **Estadísticas antivirus** e **Información general**. Esta sección contiene un conjunto de paneles de información que incluyen diagramas, gráficos o descripciones de texto. Puede cambiar el conjunto de paneles y su apariencia mediante el botón .

También puede crear informes más detallados, utilizando plantillas creadas con anterioridad. Para ello, en la carpeta **Informes y notificaciones**, vaya a la plantilla de informe requerido o seleccione la pestaña **Informes** del panel de tareas y haga clic en el nombre del informe requerido.

Hay varias plantillas estándares para crear diferentes tipos de informes sobre el estado de la protección antivirus:

- Informe de la versión de software Kaspersky Lab.
- Informe de virus.
- Informe de los equipos más infectados.
- Informe de aplicaciones incompatibles.
- Informe de usuarios de los equipos infectados.
- Informe de ámbito de protección.
- Informe sobre el registro de aplicación.
- Informe del estado de protección.
- Informe del uso de Licencias.
- Informe de uso de la base de datos Antivirus.
- Informe de errores.

Por ejemplo, si crea un informe en el nivel de actividad antivirus, verá la información sobre todos los virus detectados por Kaspersky Administration Kit.

También puede crear la selección de plantillas de informes personalizada (para más detalles, consulte el Guía de Referencia de Kaspersky Administration Kit).

CONFIGURAR LA INSTALACIÓN AUTOMÁTICA DE APLICACIONES

➔ *Para instalar aplicaciones en equipos nuevos después de que los últimos se hayan agregado al grupo de administración:*

1. Abra la ventana de propiedades del grupo de administración requerido.
2. Seleccione la pestaña **Instalación automática**.
3. Especifique los paquetes de instalación para instalar en los equipos nuevos, marcando las casillas junto a los nombres de los paquetes de instalación requeridos, luego haga clic el botón **OK**.

Se crearán las tareas de grupo y se ejecutarán en los equipos cliente inmediatamente después de que hayan sido añadidos al grupo de administración.

TAREAS DIARIAS

➔ *Para seguir el estado de la protección antivirus, se recomienda que supervise los datos siguientes diariamente:*

- el estado actual de la protección antivirus de la red (consulte la sección "Ver el estado actual de la protección antivirus" en la página [19](#));
- el informe de virus encontrados en la red (consulte la sección "Ver informe de virus detectados" en la página [20](#));
- la información sobre eventos importantes en el funcionamiento de las aplicaciones antivirus (consulte la sección "Ver información sobre eventos importantes" en la página [20](#)).

EN ESTA SECCIÓN

Ver el estado actual de la protección antivirus	19
Ver informe de virus detectados	20
Ver información sobre eventos importantes	20

VER EL ESTADO ACTUAL DE LA PROTECCIÓN ANTIVIRUS

Puede seguir el estado general de la protección antivirus en el panel de resultados del Servidor de administración – <nombre del servidor>. Los paneles de información de este nodo presentan la información general sobre el estado de diferentes áreas de funcionalidad de la aplicación:

- distribución de la protección en los equipos de la red
- creación de la estructura de grupos de administración, conteniendo los equipos administrados
- funcionamiento de la protección en equipos cliente
- análisis de equipos cliente

- actualización de los bases de datos de aplicación y módulos de aplicación
- supervisión y funcionamiento de las notificaciones

Por medio de los iconos de semáforo ubicados en los paneles de información, puede evaluar el estado de la protección antivirus rápidamente. Si el icono es verde, todas tareas relativas a esta área de funcionalidad se han completado con éxito. Si el icono está en color rojo o amarillo, significa que esta área de funcionalidad requiere su atención y es posible que sea necesario que lleve a cabo alguna acción.

Además de la indicación de color, cada sección contiene la descripción breve del estado del problema, así como los enlaces que puede utilizar para ejecutar tareas principales.

Para obtener información detallada sobre el estado de la protección antivirus, consulte la carpeta **Informes y notificaciones**.

VER INFORME DE VIRUS DETECTADOS

➤ *Para ver un resumen de los virus encontrados,*

vaya a la carpeta **Informes y notificaciones**, y seleccione la página **Estadísticas de antivirus** en la pestaña **Estadísticas** del panel de resultados.

Se mostrará un resumen de la actividad realizada durante las 24 horas previas en los paneles de información de esta página de forma predeterminada:

- Historia de actividad antivirus
- Virus más frecuentes
- Ordenadores que se infectan más frecuentemente
- Usuarios en cuyos equipos se han detectado más virus

➤ *Para ver información detallada sobre los virus encontrados en la red,*

seleccione la pestaña **Informes** y haga clic en el vínculo de la lista que tenga el nombre del informe apropiado en la sección **Informes básicos**:

- **Informe de virus.**
- **Informe de los equipos más infectados.**
- **Informe de usuarios de los equipos infectados.**

Cuando seleccione el informe apropiado, el panel de resultados muestra la información recopilada desde la actualización del Servidor de Administración.

Puede especificar el intervalo de tiempo que se debe utilizar para el informe y el conjunto de campos mostrados (para obtener más información, consulte la Guía de Referencia de Kaspersky Administration Kit).

VER INFORMACIÓN SOBRE EVENTOS IMPORTANTES

➤ *Para ver información sobre eventos importantes en el funcionamiento de las aplicaciones:*

1. En el árbol de la consola, seleccione la carpeta **Selecciones de equipo y evento** → **Eventos**.
2. En la lista anidada, vaya a la selección de eventos requeridos.

Para ver los eventos más recientes, seleccione **Eventos recientes**. Se mostrará una tabla con información detallada acerca de cada evento. De forma predeterminada, se mostrarán todos los eventos que hayan ocurrido durante los últimos siete días.

Puede ver eventos importantes utilizando las seleccione **Eventos críticos**, **Fallos funcionales** y **Advertencias**.

Puede crear la selección de eventos personalizada (para más detalles, consulte el Guía de Referencia de Kaspersky Administration Kit).

TAREAS PERIÓDICAS

Algunas tareas se realizan a veces al administrar el sistema de protección antivirus, incluyendo:

- Configurar directivas para la aplicación (página [21](#)).
- Configuración de los parámetros de la aplicación antivirus (página [21](#)).
- Imprimir y guardar informes (página [22](#)).
- Crear la copia de seguridad de datos del Servidor de Administración (página [22](#)).

Para conseguir la lista de tareas disponibles, consulte las Guías del Administrador, de Implementación y de Referencia de Kaspersky Administration Kit.

EN ESTA SECCIÓN

Configurar directivas para la aplicación	21
Configuración de los parámetros de la aplicación antivirus.....	21
Imprimir y guardar informes	22
Crear la copia de seguridad de datos del Servidor de Administración	22

CONFIGURAR DIRECTIVAS PARA LA APLICACIÓN

➤ *Para configurar la directiva de Kaspersky Administration Kit para una aplicación antivirus que se aplicará a todos los equipos pertenecientes al grupo de administración actual:*

1. Seleccione una directiva para la aplicación antivirus en la subcarpeta **Directivas** del grupo de administración.
2. En el panel de resultados de la sección **Acciones**, haga clic en el vínculo **Editar directiva** para ir a la configuración de los parámetros de la directiva.
3. En la ventana que se abre, configure los parámetros de la directiva.

Cuando se hayan guardado los parámetros, se aplicará la directiva a todos los equipos del grupo de administración.

CONFIGURACIÓN DE LOS PARÁMETROS DE LA APLICACIÓN ANTIVIRUS

Los parámetros generales de la aplicación para todos los equipos del grupo de administración se configuran mediante directivas (consulte la sección "Configurar directivas para la aplicación" en la página [21](#)). Puede también modificar los parámetros de la aplicación antivirus en un equipo cliente específico.

➤ *Para modificar los parámetros de la aplicación antivirus en un equipo cliente específico:*

1. En el grupo de administración requerido, vaya a la carpeta **Equipos clientes** y abra la ventana de propiedades de equipos clientes.
2. Seleccione la pestaña **Aplicaciones**.
3. Seleccione una aplicación y haga clic en el botón **Propiedades**.
4. Modifique los parámetros de la aplicación.

Si no se puede modificar un parámetro, significa que está "bloqueado" () en la directiva de esta aplicación.


Después de que haya guardado la configuración, se aplicará al equipo cliente.

IMPRIMIR Y GUARDAR INFORMES

Kaspersky Administration Kit puede imprimir informes breves y guardar informes completos en los siguientes formatos: página HTML, archivo Microsoft Excel o documento PDF.

➤ *Para imprimir un informe breve:*

1. Vaya al nodo la carpeta **Informes y notificaciones** en el árbol de consola.
2. En el panel de resultados, en la pestaña **Estadísticas**, seleccione la página requerida.

3. Haga clic en el botón .

➤ *Para guardar un informe completo:*

1. En la carpeta **Informes y notificaciones** del árbol de consola, seleccione la plantilla de informe apropiada.
2. En el menú contextual de la plantilla del informe seleccione el comando **Guardar** y siga las instrucciones del asistente.

Después de guardar el informe, puede verlo e imprimirlo usando la aplicación correspondiente para el formato de archivo.

CREAR LA COPIA DE SEGURIDAD DE DATOS DEL SERVIDOR DE ADMINISTRACIÓN

El Asistente de Inicio Rápido crea la tarea de copia de seguridad del Servidor de Administración (ver sección "La configuración inicial de la protección antivirus", página [14](#)). Por defecto, una copia de seguridad se crea en el equipo donde el Servidor de administración está instalado, en la subcarpeta de copia de seguridad en la carpeta de instalación de la aplicación.

Para crear manualmente una copia de respaldo de los datos del Servidor de administración, en el árbol de consola, seleccione la carpeta **Tareas de Kaspersky Administration Kit**, seleccione la tarea requerida y haga clic en el vínculo **Ejecutar la tarea** en el panel de tareas.

ACTUALIZACIÓN DE KASPERSKY ADMINISTRATION KIT DESDE LA VERSIÓN 6.0 A LA VERSIÓN 8.0

Esta sección describe cómo actualizar Kaspersky Administration Kit de la versión 6.0 a la 8.0. Algunos aspectos relacionados con la actualización ya se han tratado en secciones anteriores. Esta sección contiene la descripción completa del proceso de actualización.

Un escenario típico de actualización es el siguiente:

1. Se crea una copia de seguridad de datos del Servidor de administración para la versión anterior de Kaspersky Administration Kit, usando la utilidad *klbackup*. Esta utilidad se incluye en el paquete de instalación de Kaspersky Administration Kit y, tras la instalación del Servidor de administración, se ubica en la raíz de la carpeta de instalación.
2. El Servidor de Administración y la Consola de Administración son instalados en la red corporativa. Estos componentes pueden instalarse en el mismo equipo o en los equipos diferentes.

El Servidor de administración se puede instalar en un equipo que ya esté ejecutando la versión anterior del Servidor de administración. Cuando actualice a la versión 8.0, se conservarán todos los datos y los parámetros de la versión anterior del servidor y/o consola de administración y estarán disponibles en la nueva versión.

Si el Servidor de administración de la versión 8.0 está instalado en el equipo diferente, los datos y parámetros de la versión anterior pueden restaurarse utilizando la copia de seguridad de datos y la utilidad de restauración (*klbackup*).

3. Si los parámetros de la versión anterior del Servidor de Administración no se han transferido, se realizará la configuración inicial de la protección antivirus.
4. Luego se creará la estructura del grupo de administración.
5. Se seleccionarán equipos para los cuales Kaspersky Anti-Virus se actualizará a la versión 6.0 MP4.
6. Se creará la tarea de instalación remota para instalar la versión 6.0 MP4 en equipos seleccionados. Se usarán los paquetes de instalación que se han creado automáticamente durante la instalación de Kaspersky Administration Kit.
7. La tarea de instalación remota se lanzará, y Kaspersky Anti-Virus versión 6.0 MP4 se instalará en los equipos seleccionados. Esto desinstalará las versiones anteriores de aplicaciones antivirus y la instalación de la versión actual.
8. Los equipos en los que se hubieran instalado las aplicaciones antivirus Kaspersky Anti-Virus de la versión 6.0 MP4, se agregarán a la estructura lógica del Servidor de administración 8.0.

Gradualmente toda la protección antivirus de la empresa, cimentada en el uso de versiones anteriores de aplicaciones antivirus, se transferirán al control de Kaspersky Administration Kit 8.0.

Utilice el Asistente de conversión de directivas y tareas para convertir directivas y tareas creadas para versiones anteriores de aplicaciones Kaspersky Lab. Para más detalles, consulte la Guía de Referencia de Kaspersky Administration Kit.

CONCLUSIÓN

Las características del sistema de administración de Kaspersky Administration Kit son mucho más amplias que la descripción proporcionada en este documento. Este documento describe un escenario simple y las tareas que permiten a lectores usar el sistema de administración, y desplegar la protección antivirus en equipos seleccionados de la red. Sin embargo, este escenario describe todas las acciones básicas necesarias para garantizar una protección antivirus fiable de la red:

- Distribución y configuración del sistema de administración de la protección antivirus
- Distribución centralizada de la protección antivirus en los equipos cliente a través de la red corporativa
- Definición de directivas de la protección antivirus
- Determinación y verificación del funcionamiento de las tareas de actualización de bases de datos en equipos cliente
- Verificación del funcionamiento de la tarea de la protección
- Determinación y ejecución de análisis en equipos cliente
- Recepción de notificaciones sobre eventos en el funcionamiento del sistema antivirus
- Visualización del estado actual de la protección antivirus y recepción de informes
- Realización de copia de seguridad de datos del Servidor de Administración

CONTACTAR CON EL SERVICIO DE SOPORTE TÉCNICO

Puede obtener la información sobre la aplicación de los especialistas del Servicio de Soporte Técnico, por teléfono o a través de Internet. Al contactar con el servicio de Soporte Técnico, deberá proporcionar la información sobre la licencia para el producto Kaspersky Lab con el que está utilizando la aplicación.

El Servicio de Soporte Técnico responderá a sus preguntas relativas a la instalación y uso de la aplicación que no estén cubiertas en la Ayuda. Si su equipo ha sido infectado, le asistirán neutralizando las consecuencias de la actividad maliciosa.

Antes de contactar con el Servicio de Soporte Técnico, lea por favor las reglas de soporte para los productos Kaspersky Lab <http://support.kaspersky.com/sp/support/rules>.

Soporte Técnico vía correo electrónico

Puede enviar su pregunta a los especialistas del Servicio de Soporte Técnico rellenando el formulario Web de Soporte Técnico para preguntas de cliente en <http://support.kaspersky.com/helpdesk.html?LANG=sp>.

Puede enviar su pregunta en ruso, inglés, alemán, francés o español.

Para enviar una solicitud de correo electrónico, debe especificar su **ID de Cliente** recibido durante el registro en el sitio Web del Servicio de Soporte Técnico, y su **contraseña**.

Si todavía no es un usuario registrado de las aplicaciones de Kaspersky Lab, puede rellenar un formulario de registro (<https://support.kaspersky.com/sp/personalcabinet/registration/form/>). Durante el registro, deberá introducir el *código de activación* de la aplicación, o indicar el *archivo llave*.

El Servicio de Soporte Técnico responderá a su consulta en su Gabinete Personal (<https://support.kaspersky.com/sp/PersonalCabinet>), y en la dirección de correo electrónico especificada en su petición.

En el formulario del sitio Web, por favor describa su problema. Especifique los campos obligatorios:

- **Tipo de demanda.** Las preguntas que suelen formular los usuarios a menudo se dividen por temas, por ejemplo: "Problemas con la instalación / Eliminación de la aplicación" o "Desinfección de virus". Si no encuentra ningún asunto correspondiente, seleccione "Pregunta general".
- **Nombre de la aplicación y número de versión.**
- **Descripción de la demanda.** Describa el problema que tiene de la forma más detallada posible.
- **ID de cliente y contraseña.** Introduzca el número cliente y la contraseña que ha recibido al registrarse en el sitio Web del servicio de Soporte Técnico.
- **Dirección de correo electrónico.** El Servicio de Soporte Técnico le contestará a este correo electrónico.

Soporte Técnico por teléfono para usuario final

Puede contactar con el Servicio de Soporte Técnico de Kaspersky Lab Antes de ponerse en contacto con el Soporte Técnico para la comunidad rusa (http://support.kaspersky.ru/support/support_local) o internacional (<http://support.kaspersky.com/support/international>), tenga a mano la información necesaria (encontrará una lista en <http://support.kaspersky.com/support/details>) acerca de su equipo. De ese modo, la respuesta de nuestros especialistas será más rápida.

KASPERSKY LAB ZAO

Kaspersky Lab fue fundada en 1997. Hoy en día, es un desarrollador líder de una amplia gama de productos de software de seguridad de información de alto rendimiento, incluyendo sistemas antivirus, anti-spam y anti-hacking.

Kaspersky Lab es uno de los mayores desarrolladores de productos y soluciones de seguridad informática: sistemas de protección contra virus, spam y ataques de hackers. Fundada en 1997 y con sede en Moscú, Kaspersky Lab cuenta con cinco centros regionales desde donde se gestionan las actividades de las distintas oficinas locales y partners de la compañía. 1. Europa Occidental. La red de socios de Kaspersky Lab incluye a más de 500 compañías en el mundo.

3. Norteamérica, América Central y Sudamérica. Todos los expertos senior de antivirus de Kaspersky Lab son miembros de la Organización de Investigadores de Antivirus Informáticos (CARO).

5. Japón. Los principales activos de la compañía son su gran conocimiento y la experiencia acumulada durante más de quince años de lucha constante contra los virus y otras amenazas informáticas. Esta ventaja es la base de los servicios y productos de Kaspersky Lab. Siempre estamos un paso por delante de la competencia al ofrecer una cobertura antivirus completa a nuestros clientes.

Años de duro trabajo han convertido a la compañía en uno de los desarrolladores líder de software antivirus. Kaspersky Lab fue la primera en desarrollar muchas de las modernas pautas de los software antivirus. Nuestro producto estrella, Kaspersky Anti-Virus, ofrece protección integral ante ataques de virus para todos los componentes, como estaciones de trabajo, servidores de archivos, sistemas de correo, cortafuegos y pasarelas Internet, así como equipos portátiles. Sus herramientas de fácil uso maximizan la regulación de la protección antivirus de los equipos y las redes corporativas. Un amplio número de desarrolladores a nivel mundial utilizan el núcleo de Kaspersky Anti-Virus en sus productos, incluyendo Nokia ICG (EE.UU.), Aladdin (Israel), Sybari (EE.UU.), G Data (Alemania), Deerfield (USA), Alt-N (EE.UU.), Microworld (India) y BorderWare (Canadá).

Los clientes de Kaspersky Lab reciben una amplia variedad de servicios adicionales que garantizan no sólo un funcionamiento estable de nuestros productos sino también la completa compatibilidad con cualquier necesidad específica de los clientes. Los usuarios también tienen acceso a una de las bases de antivirus más importantes y completas del mundo que se actualiza cada hora. Nuestras bases de datos se actualizan cada hora. La compañía proporciona a sus clientes el Servicio de Soporte Técnico 24 horas en varios idiomas.

Si tiene cualquier pregunta, comentarios o sugerencias, puede contactar con nuestros distribuidores o con Kaspersky Lab directamente. Siempre podemos proporcionarle asesoramiento detallado por teléfono o correo electrónico. Recibirá una aclaración completa y global a todas sus preguntas.

Sitio oficial de Kaspersky Lab: <http://www.kaspersky.es>

Enciclopedia de virus: <http://www.viruslist.com/sp/>

Laboratorio de antivirus: newvirus@kaspersky.com
(sólo para enviar archivos de objetos sospechosos)
<http://support.kaspersky.ru/virlab/helpdesk.html?LANG=sp>
(para enviar preguntas a analistas de virus)