

Kaspersky Anti-Virus 8.0 para Lotus Domino

**KASPERSKY** **Anti-Virus**

**GUIA DE IMPLEMENTAÇÃO**

VERSÃO DO APLICATIVO: 8.0

Caro usuário,

Obrigado por escolher nosso produto. Esperamos que esta documentação seja útil e lhe forneça respostas para a maioria das questões que possam surgir.

Aviso! Este documento é propriedade da Kaspersky Lab ZAO (daqui por diante também citada como Kaspersky Lab): todos os direitos a este documento estão reservados pelas leis de direitos autorais da Federação Russa e por tratados internacionais. A reprodução e a distribuição ilegais deste documento ou de partes do mesmo resultarão em um processo de responsabilidade cívica, administrativa ou criminal segundo a lei em vigor.

Qualquer tipo de reprodução ou distribuição de qualquer material, incluindo sua tradução, é permitido somente através da permissão por escrito da Kaspersky Lab.

Este documento e imagens gráficas relacionadas podem ser usados exclusivamente para fins de informação, não comercial ou pessoal.

Este documento pode ser alterado sem notificação prévia. A última versão deste documento pode ser encontrada no website da Kaspersky Lab em <http://brazil.kaspersky.com/docs/>.

A Kaspersky Lab não assume qualquer responsabilidade pelo conteúdo, qualidade, relevância ou exatidão dos materiais usados neste documento cujos direitos são mantidos por terceiros, ou por quaisquer danos potenciais associados ao uso destes documentos.

Esse documento usa as marcas registradas e as marcas de serviço que são propriedades de seus respectivos donos.

Data de revisão do documento: 10/4/2010

© 1997-2010 Kaspersky Lab ZAO. Todos os direitos reservados.

<http://brazil.kaspersky.com/>  
<http://brazil.kaspersky.com/suporte/>

# CONTEÚDO

FONTES ADICIONAIS DE INFORMAÇÃO SOBRE O APLICATIVO.....	5
Fontes de informação para pesquisa independente .....	5
KASPERSKY ANTI-VIRUS 8.0 PARA LOTUS DOMINO .....	7
REQUISITOS DE HARDWARE E SOFTWARE .....	9
ARQUITETURA DO PROGRAMA .....	11
Esquema de proteção do servidor do antivírus.....	12
Esquema de operação do aplicativo .....	12
Algoritmo de verificação do antivírus .....	13
Algoritmo de filtragem dos anexos .....	14
Processando objetos e as ações realizadas neles.....	14
Gerenciando as configurações do Kaspersky Anti-Virus .....	15
Configurando as definições de segurança do servidor Domino .....	16
Gerenciando as permissões de usuário.....	18
Gerenciando permissões no nível ACL dos bancos de dados do Kaspersky Anti-Virus.....	18
Permissões de grupos funcionais .....	18
Permitir permissões de grupos funcionais a usuários .....	19
Gerenciando permissões no nível de configurações do perfil / servidor .....	20
ESQUEMAS TÍPICOS DE DISTRIBUIÇÃO .....	22
Esquema de implementação distribuída .....	22
Esquema de implementação isolada .....	23
IMPLEMENTAR O APLICATIVO.....	25
Preparando para instalação.....	25
Desinstalando a versão anterior do Kaspersky Anti-Virus e de outro software de antivírus para Lotus Notes/Domino .....	26
Configurando permissões de usuário para realizar a instalação .....	26
Criando um grupo de servidores de instalação no livro de endereços .....	27
Configurando permissões do servidor.....	27
Criando grupos de usuários para autorizar permissões .....	28
Preparando um banco de dados de instalação .....	28
Preparando um arquivo de chave .....	29
Configurando definições de segurança para o cliente Lotus Notes .....	29
Instalação do programa .....	30
Etapa 1. Iniciando a instalação .....	31
Etapa 2. Aceitando o contrato de licença .....	32
Etapa 3. Configurando definições de instalação .....	33
Instalação primária: configurando definições .....	34
Instalação num servidor adicional: configurando definições.....	35
Etapa 4. Iniciando e realizando etapas de instalação automáticas .....	36
Realizando a instalação primária.....	37
Realizando a instalação num servidor adicional.....	38
Etapa 5. Ativação da licença .....	39
Etapa 6. Terminando a instalação.....	40
Modificações ao sistema após a instalação.....	40
Arquivos e diretórios do programa .....	40

Modificações do arquivo de configuração do servidor Domino .....	41
Modificações da lista de processos.....	41
Preparando para a operação .....	42
Desinstalação do Kaspersky Anti-Virus .....	43
Excluindo do último servidor em um esquema de implementação distribuída .....	44
Excluindo de um servidor em um esquema de implementação distribuída.....	46
CONTATANDO O SERVIÇO DE SUPORTE TÉCNICO .....	47
GLOSSÁRIO .....	48
KASPERSKY LAB ZAO.....	49
INFORMAÇÃO SOBRE CÓDIGO DE TERCEIROS .....	50
Código de programa .....	50
BOOST 1.30.....	50
EXPAT 1.2 .....	50
GECKO SDK 1.8.....	50
INFO-ZIP 5.51.....	59
LIBNKF 2.0.5.....	60
LZMA SDK 4.43 .....	60
OPENSSL 0.9.8D.....	60
PCRE 7.4 .....	62
RFC1321-BASED (RSA-FREE) MD5 LIBRARY .....	63
ZLIB 1.2.....	63
Development tools .....	63
AUTOCONF 2.61 .....	63
AUTOMAKE 1.10 .....	63
AWK 3.1.5.....	63
BASH 3.2.33 .....	64
GCC 4.1.2 .....	64
GCC 3.4.5 .....	64
GCC 3.3.6 .....	64
GCC 3.3.2 .....	64
GNU MAKE 3.81 .....	65
GREP 2.5.1 .....	65
PERL 5.8.8.....	65
SED 4.1.5.....	67
Outras informações.....	67
GNU GENERAL PUBLIC LICENSE.....	67
ÍNDICE .....	88

# FONTES ADICIONAIS DE INFORMAÇÃO SOBRE O APLICATIVO

Se tiver perguntas relativas à compra, instalação ou uso do Kaspersky Anti-Virus 8.0, as respostas estão disponíveis em uma variedade de fontes. Você pode escolher a fonte de informação mais adequada, de acordo com a importância e a urgência da sua questão.

## NESTA SEÇÃO

---

Fontes de informação para pesquisa independente.....	5
Contato com o Departamento de Vendas .....	6
Entrar em contato com a Equipe de Desenvolvimento de Documentação Técnica .....	6
Discutindo os aplicativos da Kaspersky no fórum Web .....	6

## FONTES DE INFORMAÇÃO PARA PESQUISA INDEPENDENTE

Você pode consultar as seguintes fontes de informação sobre o aplicativo:

- a página do aplicativo no website da Kaspersky Lab
- a página do aplicativo no website de Suporte Técnico (na Base de Dados de Conhecimento);
- o sistema de ajuda;
- a documentação.

### A página no website da Kaspersky Lab

<http://brazil.kaspersky.com/produtos/produtos-para-empresas/anti-virus-for-lotus-notes-domino>

Esta página contém informação geral sobre o Kaspersky Anti-Virus, as suas características, e as especificações de trabalhar com ele. Você pode adquirir o Kaspersky Anti-Virus ou ampliar a sua licença na loja online.

### A página do aplicativo no website do Serviço de Suporte Técnico (Base de Dados de Conhecimento)

<http://support.kaspersky.com/lotus>

Neste página você pode encontrar artigos criados por especialistas do Suporte Técnico.

Esses artigos contêm informações úteis, recomendações e respostas a perguntas frequentes (FAQ) relacionadas com a compra, a instalação e o uso do Kaspersky Anti-Virus. Estes estão agrupados por tópico, por exemplo, "Trabalho com arquivos chave", "Atualização dos bancos de dados" ou "Resolução de problemas". Os artigos podem conter respostas a questões relacionadas não apenas com o Kaspersky Anti-Virus, mas também com outros produtos da Kaspersky Lab, e podem conter notícias gerais de Suporte Técnico.

## Sistema de ajuda

A ajuda contém informação sobre como gerenciar a proteção do servidor: como visualizar informação sobre o status da proteção, configurar proteção de componentes, ativar e desativar componentes de proteção, iniciar uma verificação do banco de dados do servidor, e atualizar bancos de dados de antivírus manualmente.

Para abrir a ajuda, clique na aba **Ajuda** na janela do banco de dados do Centro de controle.

## Documentação

**O pacote de documentação do Kaspersky Anti-Virus contém a maioria da informação necessária para trabalhar com o aplicativo. Consiste dos seguintes documentos:**

- O **Guia do Administrador** contém informação sobre como usar o aplicativo, ajustar as configurações e gerenciar a proteção de um servidor ou de um grupo de servidores através de um cliente Lotus Notes, a interface web do aplicativo e o console do servidor Domino.
- O **Guia de Implementação** permite que administradores planejem a implementação do aplicativo em uma rede, e contém recomendações práticas sobre como instalar, configurar, ou excluir o aplicativo em um servidor ou em todos os servidores protegidos na rede.

## ENTRAR EM CONTATO COM O DEPARTAMENTO DE VENDAS

Caso você tenha questões sobre escolher ou adquirir o Kaspersky Anti-Virus ou prolongar a sua licença, entre em contato com o Departamento de Vendas no nosso Escritório Central em Moscou através dos números

**+7 (495) 797-87-00, +7 (495) 645-79-39 ou +7 (495) 956-70-00**

Nossos especialistas falam inglês e russo.

Você também pode enviar suas questões para o nosso Departamento de Vendas através de e-mail para [sales@kaspersky.com](mailto:sales@kaspersky.com).

## ENTRAR EM CONTATO COM A EQUIPE DE DESENVOLVIMENTO DE DOCUMENTAÇÃO TÉCNICA

Se você tiver perguntas relativas à documentação, se tiver encontrado algum erro, ou se quiser deixar um comentário, não hesite em entrar em contato com a nossa Equipe de Desenvolvimento de Documentação Técnica.

Envie um e-mail com seus comentários e questões para a Equipe de Desenvolvimento de Documentação Técnica para [docfeedback@kaspersky.com](mailto:docfeedback@kaspersky.com). Escreva "Kaspersky Help Feedback: Kaspersky Anti-Virus 8.0 para Lotus Domino" no campo assunto.

## DISCUSSÃO SOBRE OS APLICATIVOS DA KASPERSKY LAB NO FÓRUM DA WEB

Se a sua pergunta não precisar de uma resposta urgente, você pode discuti-la com os especialistas da Kaspersky Lab e outros usuários no nosso fórum em <http://forum.kaspersky.com/index.php?showforum=86>.

Neste fórum, você pode visualizar os tópicos existentes, deixar seus comentários, criar tópicos novos ou usar os mecanismos de busca.

# KASPERSKY ANTI-VIRUS 8.0 PARA LOTUS DOMINO

Kaspersky Anti-Virus 8.0 para Lotus Domino (daqui por diante referido como Kaspersky Anti-Virus) oferece aos servidores Domino uma proteção antivírus abrangente. O Kaspersky Anti-Virus protege o tráfego de e-mail e replicações e verifica bancos de dados armazenados no servidor protegido.

O Kaspersky Anti-Virus é instalado em servidores que executam sistemas operacionais Microsoft Windows ou Linux. Executa as funções abaixo:

- Verificação da entrada, saída, e encaminhamento de e-mail no servidor Domino. O texto das mensagens, os anexos de arquivo e os objetos OLE incorporados são verificados quanto a ameaças. O Kaspersky Anti-Virus detecta objetos maliciosos no interior de arquivos anexados e arquivos .exe compactados, exceto naqueles protegidos por senhas.
- Verificação de documentos modificados durante a replicação. Os documentos no servidor protegido que são modificados como resultado de replicação são verificados quanto a ameaças. Replicações de saída não são verificadas. Os conteúdos em Rich Text, arquivos anexados e objetos OLE incorporados são verificados quanto a ameaças.
- As verificações dos bancos de dados no servidor Domino são efetuadas de acordo com uma programação ou a pedido. Os conteúdos em Rich Text, arquivos anexados e objetos OLE incorporados são verificados quanto a ameaças.
- Os objetos são filtrados por tamanho e máscara de nome quando as mensagens de e-mail, replicações e os bancos de dados são verificados. Os objetos filtrados são processados de acordo com regras definidas pelo administrador.
- O processamento de objetos infectados, potencialmente infectados, e objetos não verificados que são detectados quando mensagens de e-mail, documentos replicados e documentos de banco de dados são verificados. Dependendo dos valores das definições de proteção / verificação, o Kaspersky Anti-Virus desinfeta, exclui ou ignora o objeto, notifica administradores sobre ameaças detectadas e resultados processados, e salva informação estatística.
- Remetentes e destinatários de mensagens, assim como os administradores, são notificados sobre objetos infectados, potencialmente infectados e objetos não verificados que sejam detectados nas mensagens. Também são notificados sobre medidas tomadas.
- Notificação sobre a ameaça de epidemias de vírus. O Kaspersky Anti-Virus detecta quaisquer tentativas de distribuição massiva de objetos infectados, potencialmente infectados e corrompidos em mensagens e notifica administradores.
- Notificação de administradores sobre objetos detectados ao verificar documentos replicados e documentos do banco de dados, e sobre medidas tomadas.
- Armazenamento de objetos infectados e potencialmente infectados em Quarentena. Mensagens e documentos identificados durante uma verificação de replicação e documentos identificados durante uma verificação do banco de dados, são agrupados por tipo (e-mail / replicações / verificação).
- Armazenamento de informação sobre a detecção de objetos infectados, potencialmente infectados e não verificados e informação sobre ações realizadas no banco de dados de registro e estatística de eventos, bem como visualização dessa informação no console do servidor Domino.
- Atualização dos bancos de dados de antivírus através da Internet de forma automática e manual. Servidores de atualização FTP e HTTP da Kaspersky Lab na Internet, servidores FTP e HTTP contêm atualizações, e os diretórios locais e da rede podem ser usados como recursos de atualização.

**A pesquisa de ameaças e a desinfecção de objetos infectados são realizadas com base nos registros do banco de dados do antivírus. Os bancos de dados do antivírus contêm descrições de todas as ameaças atualmente**

conhecidas e dos métodos de desinfecção de objetos infectados com as mesmas. Os bancos de dados também contêm descrições de software potencialmente perigoso.

É extremamente importante manter os bancos de dados do antivírus atualizados, uma vez que todos os dias surgem ameaças novas.

Os bancos de dados do antivírus nos servidores da Kaspersky Lab são atualizados a cada hora. Recomendamos que os bancos de dados do antivírus do aplicativo sejam atualizados com a mesma frequência.

- Gerenciando o Kaspersky Anti-Vírus instalado em vários servidores utilizando perfis.
- Restrição de acesso às configurações e gerenciamento do Kaspersky Anti-Virus no servidor e níveis de perfil.
- Gerenciando o Kaspersky Anti-Vírus através do cliente Lotus Notes, do console do servidor Domino e do navegador da web.
- Instalação e remoção do aplicativo através do cliente Lotus Notes ou do navegador da web.

# REQUISITOS DE HARDWARE E SOFTWARE

Para que o Kaspersky Anti-Virus possa funcionar adequadamente, o computador tem que cumprir os seguintes requisitos mínimos.

## *Requisitos de hardware:*

- Intel Pentium 32 bit / 64 bit ou mais recente (ou equivalente).
- 512 MB de RAM (1 GB ou mais recomendado).
- 1 GB de espaço livre no disco rígido (3 GB ou mais recomendado).
- Tamanho recomendado do arquivo swap: o dobro da memória física.

## *Requisitos de software:*

Sistemas operacionais suportados:

### Plataformas 32-bit:

- Microsoft Windows 2000 Server (Pacote de serviços 4 ou mais recente)
- Microsoft Windows 2000 Advanced Server (Pacote de serviços 4 ou mais recente)
- Microsoft Windows Server 2003 Standard Edition (Pacote de serviços 2)
- Microsoft Windows Server 2003 Enterprise Edition (Pacote de serviços 2)
- Novell SUSE Linux Enterprise Server 10 (Pacote de serviços 2)
- Red Hat Enterprise Linux 5 (Pacote de serviços 3)

### Plataformas 64-bit:

- Microsoft Windows Server 2003 x64 Edition (Pacote de serviços 2)
- Novell SUSE Linux Enterprise Server 10 (Pacote de serviços 2)
- Red Hat Enterprise Linux 5 (Pacote de serviços 3)

Servidores suportados Lotus Notes/Domino:

- Lotus Notes/Domino versão 6.5
- Lotus Notes/Domino versão 7.0
- Lotus Notes/Domino versão 8.0
- Lotus Notes/Domino versão 8.5

Navegadores suportados:

- Windows Internet Explorer 6
- Windows Internet Explorer 7
- Windows Internet Explorer 8

- Mozilla Firefox 3.6
- Google Chrome

# ARQUITETURA DO PROGRAMA

O Kaspersky Anti-Virus consiste dos seguintes módulos:

- **Módulo de gerenciamento** – Oferece as seguintes funções no Kaspersky Anti-Virus:
  - Gerenciamento do aplicativo: inicia verificações de e-mail e replicações e executa verificações ao banco de dados e atualizações programadas ao banco de dados antivírus.
  - Gerenciamento das configurações: Recebe e aplica novas configurações.
  - Armazenamento e análise de informação estatística: Registra informação estatística e informação sobre eventos operacionais no banco de dados de registro e estatística de eventos e envia notificações para os administradores.
  - Notificação: Envia notificações através de e-mail sobre objetos infectados, potencialmente infectados e corrompidos detectados durante a verificação.
  - Notificação sobre epidemias: Monitora o número de objetos infectados, potencialmente infectados, e corrompidos detectados durante a verificação de mensagens de e-mail, assim como o número de objetos que contêm a mesma ameaça. O módulo de controle também notifica administradores se um número excessivo de objetos for detectado em um intervalo de tempo específico.
  - Gerenciamento da licença: Ativação da licença, análise de informação da licença, instalação, e exclusão de arquivo de chave.
- **Módulo de verificação de e-mail e replicação** – Realiza verificação antivírus de mensagens de e-mail e replicações.
- **Módulo de verificação de bancos de dados** – Realiza verificações do antivírus dos bancos de dados do servidor Domino.

Todos os módulos são carregados automaticamente quando o servidor Domino é iniciado. As informações sobre módulos podem ser registradas no Banco de dados de registro e estatística de eventos, salvas nos arquivos de registro e apresentadas no console do servidor Domino.

Todos os bancos de dados são armazenados na diretório de atividades para bancos de dados do Kaspersky Anti-Virus (por padrão, diretório kavdatabases).

O aplicativo inclui os seguintes bancos de dados:

- Banco de dados do centro de controle (kavcontrolcenter.nsf) – utilizado para gerenciar e armazenar configurações do Kaspersky Anti-Virus;
- Banco de dados de Quarentena (kavquarantine.nsf) – utilizado para armazenar objetos em quarentena e realizar ações nos mesmos;
- Banco de dados de registro e estatística de eventos (kaveventslog.nsf) – utilizado para armazenar eventos registrados durante o funcionamento do Kaspersky Anti-Virus e informação estatística sobre objetos verificados e ações realizadas nos mesmos.
- Banco de dados de ajuda (kavhelp.nsf) – contém Informação de referência sobre o Kaspersky Anti-Virus.

Os bancos de dados acima são acessados através da Interface de usuário do banco de dados do centro de controle.

**NESTA SEÇÃO**

Esquema de proteção do servidor do antivírus ..... [12](#)

Gerenciando as configurações do Kaspersky Anti-Virus..... [15](#)

Configurando as definições de segurança do servidor Domino ..... [16](#)

Gerenciando as permissões de usuário ..... [18](#)

## ESQUEMA DE PROTEÇÃO DO SERVIDOR DO ANTIVÍRUS

O Kaspersky Anti-Virus protege replicações e verifica bancos de dados armazenados no servidor. A proteção do servidor consiste dos seguintes componentes: proteção de e-mail, proteção de replicação, e verificação do Banco de dados.

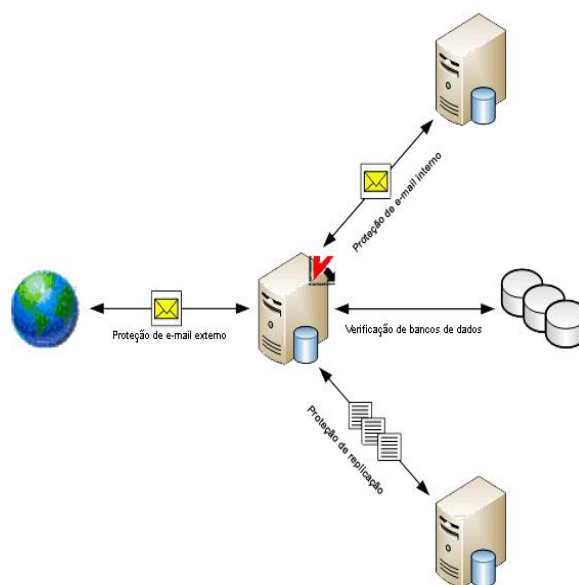


Figura 1: Esquema de proteção do servidor do antivírus Domino

**NESTA SEÇÃO**

Esquema de operação do aplicativo ..... [12](#)

Algoritmo de verificação do antivírus..... [13](#)

Algoritmo de filtragem dos anexos ..... [14](#)

Processando objetos e as ações realizadas neles..... [14](#)

## ESQUEMA DE OPERAÇÃO DO APLICATIVO

O esquema de operação do aplicativo oferece o seguinte:

1. **O módulo de gerenciamento** recebe informação do servidor Domino sobre uma mensagem chegando no banco de dados do serviço mail.box no servidor protegido ou sobre uma tentativa de realizar uma replicação no

servidor protegido. **O módulo de gerenciamento** envia uma mensagem e-mail ou um documento que foi modificado como resultado de replicação do **Módulo de verificação de e-mail e replicação**.

2. **O Módulo de verificação de e-mail e replicação** verifica a mensagem ou documento e faz o processamento de acordo com as definições de proteção de e-mail ou replicação. As seguintes ações são realizadas:
  - Os objetos verificados são selecionados. As mensagens de e-mail são divididas em corpo da mensagem, anexos e objetos OLE. Em um documento, campos em formato Rich Text, anexos e objetos OLE são selecionados.
  - Objetos anexados são filtrados (consulte a seção "Algoritmo de filtragem dos anexos" na página [14](#)) por tamanho e (ou) por nome.
  - Os objetos são verificados quanto a ameaças (consulte a seção "Algoritmo de verificação do antivírus" na página [13](#)).
  - Objetos não infectados são ignorados, e outros objetos são processados de acordo com as definições de proteção (consulte a seção "Processando objetos e as ações realizadas neles" na página [14](#)). Uma cópia de um objeto pode ser salva no banco de dados de Quarentena antes do respectivo processamento.
  - As mensagens processadas são enviadas para o sistema Lotus Domino para serem remetidas. Os documentos processados são armazenados nos bancos de dados.
3. **O módulo de gerenciamento** reúne, de acordo com as definições de notificações sobre epidemias, o número de objetos infectados, potencialmente infectados e corrompidos detectados ao verificar mensagens de e-mail e o número de objetos que contêm a mesma ameaça.
4. De acordo com a programação de verificação do banco de dados ou por meio de comando manual para iniciar a verificação, o **Módulo de gerenciamento** envia um comando para o **Módulo de verificação de bancos de dados** para que seja iniciada a verificação. **O Módulo de verificação de bancos de dados** gera uma lista de documentos verificados de acordo com as definições de verificação e em seguida verifica os documentos de acordo com essa lista. O algoritmo para verificar documentos é idêntico ao algoritmo para verificar documentos existentes no **Módulo de verificação de e-mail e replicação**.

## ALGORITMO DE VERIFICAÇÃO DO ANTIVÍRUS

O Kaspersky Anti-Virus analisa objetos enviados para verificação do antivírus de acordo com o seguinte algoritmo:

1. Os objetos são verificados com base nos registros dos bancos de dados do antivírus. O Kaspersky Anti-Virus compara os objetos com registros de bancos de dados e determina se são prejudiciais, a que categoria de programas perigosos eles pertencem e que soluções podem ser aplicadas.

Os bancos de dados do antivírus contêm descrições e modos de neutralizar todos os tipos de programas potencialmente perigosos conhecidos no momento em que os bancos de dados do antivírus foram criados: malware, falsos aplicativos, aplicativos potencialmente perigosos e programas que não são potencialmente prejudiciais, mas que poderiam ser parte de software para desenvolver aplicativos prejudiciais.

A verificação incremental é usada para verificar objetos; os arquivos são verificados novamente apenas quando são modificados, ou seja, se a data da última revisão preceder a data da verificação mais recente, o arquivo não será verificado. A verificação incremental pode ser desativada definindo a seguinte variável: KAVNonIncrementalScan=1. Por padrão, esta variável não é definida.

Com base nos resultados da verificação, o objeto é classificado com um dos seguintes status:

- *Não infectado* – O objeto não contém nenhuma ameaça.
- *Não desinfetável* – O objeto contém uma ameaça que não pode ser neutralizada usando os bancos de dados de antivírus atuais; a desinfecção não pode ser aplicada a esses objetos.
- *Desinfetável* – O objeto contém uma ameaça que pode ser neutralizada usando os bancos de dados de antivírus atuais; após o tratamento o objeto receberá o status "não infectado".

- *Não verificado* – O Kaspersky Anti-Virus não conseguiu verificar o objeto; o objeto poderá ser um arquivo protegido por senha ou um arquivo compactado com um algoritmo desconhecido, ou a verificação terá encontrado um erro ou o tempo terá expirado.
2. Depois de ser verificado com os bancos de dados do antivírus, um objeto classificado como não infectado é em seguida verificado pelo analisador heurístico. O Kaspersky Anti-virus usa mecanismos especiais para analisar a atividade de objetos a serem verificados no sistema. Se tal atividade for típica de objetos prejudiciais, o objeto será classificado como *potencialmente infectado*: Isto significa que o código do objeto contém código modificado de um vírus conhecido ou código que se assemelha a um vírus, mas que ainda não está identificado nem descrito nos bancos de dados da Kaspersky Lab.

## ALGORITMO DE FILTRAGEM DOS ANEXOS

O Kaspersky Anti-Virus filtra objetos anexados a mensagens de e-mail e documentos. Se um objeto satisfaz as condições de um filtro, é classificado com o status definido pelos valores. Não são efetuadas mais verificações de antivírus no objeto. Os objetos são processados de acordo com o status atribuído durante a filtragem: as ações configuradas para objetos com este status são aplicadas de acordo com a proteção de e-mails, a proteção de replicação e as configurações da verificação de banco de dados (consulte a seção "Processando objetos e as ações realizadas neles" na página [14](#)).

O aplicativo pode aplicar os seguintes filtros a anexos:

- **Filtro por tamanho.** O Kaspersky Anti-Virus verifica o tamanho dos objetos anexados. Se o tamanho do objeto excede o valor máximo permitido, o objeto recebe o status especificado pelas definições do filtro e é ignorado pela verificação do antivírus. Objetos que não excedem o tamanho máximo são enviados para serem verificados.
- **Filtro por nome.** O Kaspersky Anti-Virus verifica os nomes dos objetos anexados a uma mensagem. Se o nome do objeto satisfaz a máscara do filtro, o objeto recebe o status especificado pelas definições do filtro e é ignorado pela verificação. Se o nome do objeto não corresponde a nenhum dos valores da máscara do filtro, o objeto é enviado para verificação de antivírus.

Se as definições de proteção estiverem configuradas para ambos os tipos de filtragem de anexos, o Kaspersky Anti-Virus verifica primeiro o tamanho do objeto. Em seguida, se o tamanho do objeto for inferior ao valor definido nas configurações do filtro, o Kaspersky Anti-Virus verifica o nome do objeto. Se o tamanho do objeto for superior ao valor definido nas configurações do filtro, o Kaspersky Anti-Virus não verifica o nome do objeto.

Com base nos resultados da verificação, o objeto pode ser classificado com um dos seguintes status:

- não infectado
- não desinfetável
- não verificados
- potencialmente infectado

As definições da filtragem de anexos são ajustadas nas configurações de proteção de e-mail, proteção de replicação e verificação de banco de dados para cada componente de proteção separadamente.

## PROCESSANDO OBJETOS E AS AÇÕES REALIZADAS NELES

O Kaspersky Anti-Virus processa objetos de acordo com o status atribuído aos mesmos como resultado de uma verificação de antivírus (consulte a seção "Algoritmo de verificação do antivírus" na página [13](#)) e filtragem de anexos (consulte a seção "Algoritmo de filtragem dos anexos" na página [14](#)). Objetos não infectados são devolvidos sem quaisquer modificações aos bancos de dados do servidor Lotus Domino (proteção de replicação e verificação de bancos de dados) ou ao sistema de e-mail do Lotus Domino (proteção do e-mail). As seguintes ações podem ser realizadas nos restantes objetos:

- **Desinfetar.** O Kaspersky Anti-Virus desinfeta o objeto com base na informação nos bancos de dados do antivírus sobre a ameaça detectada. A ameaça é neutralizada e o objeto é classificado como "não infectado" e

é armazenado nos bancos de dados pelo seu endereço fonte ou devolvido ao sistema de e-mail. Esta ação só é realizada com objetos desinfetáveis.

Independentemente das configurações do aplicativo, os objetos OLE são desinfetados apenas por exclusão.

- **Ignorar.** O Kaspersky Anti-Virus transfere o objeto sem quaisquer modificações.
- **Excluir.** O Kaspersky Anti-Virus exclui o objeto de um documento ou mensagem de e-mail.

As ações a serem realizadas pelo aplicativo são definidas separadamente para cada status na proteção de e-mail, proteção de replicação e definições de verificação de banco de dados.

Uma cópia de um objeto original pode ser salva no banco de dados de Quarentena antes do respectivo processamento. As informações sobre ações executadas podem ser armazenadas no banco de dados de registro e estatística de eventos.

O Kaspersky Anti-Virus pode notificar administradores e os remetentes e destinatários de mensagens de e-mail (proteção de e-mail) sobre objetos detectados e ações realizadas.

## GERENCIANDO AS CONFIGURAÇÕES DO KASPERSKY ANTI-VIRUS

O Kaspersky Anti-Virus é gerenciado usando as configurações de perfil e do servidor.

Um *Perfil* é definido pelas configurações gerais para o grupo de servidores no perfil. O mecanismo de perfil oferece gerenciamento centralizado das configurações do Kaspersky Anti-Virus.

Um perfil pode incluir um ou mais servidores. Se o Kaspersky Anti-Virus usar um esquema de implementação isolado (consulte a página [22](#)), o layout do perfil inclui apenas um servidor.

Os perfis podem ser usados para definir todas as configurações do aplicativo, exceto a licença do servidor e o período de armazenagem em Quarentena. Estas duas configurações se destinam apenas a um servidor individual e são definidas nas configurações do servidor. Adicionalmente, algumas configurações definidas pelo perfil podem ser redefinidas nas configurações. Esta possibilidade permite definir para um servidor individual valores que correspondem à função do servidor no sistema de proteção antivírus e que diferem dos valores definidos no perfil. Entre essas configurações de servidor, por exemplo, estão definições de atualização, definições para salvar informação sobre eventos registrados pelo Kaspersky Anti-Virus, e informação estatística.

Os servidores são adicionados ao perfil automaticamente quando o Kaspersky Anti-Virus é instalado neles. Um servidor é excluído do perfil automaticamente quando o aplicativo é removido. Somente servidores protegidos pelo Kaspersky Anti-Virus são incluídos no perfil.

Você pode criar e excluir perfis. Os servidores com o Kaspersky Anti-Virus instalado podem ser movidos entre perfis.

Você pode usar perfis para definir as configurações do Kaspersky Anti-Virus para um grupo de servidores, por exemplo, com base na sua localização geográfica, nas suas funções ou outros fatores. Isto torna mais fácil gerenciar o aplicativo se estiver instalado em vários servidores e permite que o status da segurança do antivírus em todos os computadores seja controlado centralmente.

Você também pode usar perfis para criar um sistema de proteção com vários níveis de segurança, por exemplo, para servidores de e-mail ou servidores de banco de dados. Para fazer isso, você pode criar vários perfis com configurações diferentes. Para atribuir um nível de segurança específico a um servidor ou a um grupo de servidores, simplesmente mude os servidores para o perfil com as configurações pretendidas.

Você pode usar configurações do servidor para definir valores individuais correspondentes às funções do servidor na rede da organização. Por exemplo, as configurações do servidor podem ser usadas para definir um esquema de atualização centralizada para bancos de dados de antivírus.

Toda a informação sobre as configurações do Kaspersky Anti-Virus está armazenada no Banco de dados do centro de controle – kavcontrolcenter.nsf. O Banco de dados do centro de controle é criado na diretório de atividades do banco de dados do Kaspersky Anti-Virus quando o aplicativo é instalado (por padrão, esta é o diretório kavdatabases). Simultaneamente, é criado um perfil no banco de dados e o servidor protegido é adicionado. O perfil e as configurações do servidor recebem os valores por padrão.

Se o Kaspersky Anti-Virus usar um esquema de implementação distribuído (consulte a página 22), o banco de dados kavcontrolcenter.nsf contém informações sobre o funcionamento do Kaspersky Anti-Virus em cada um dos servidores no qual o aplicativo está instalado. Um banco de dados é criado em um desses servidores durante a instalação, e uma réplica do banco de dados do centro de controle é criada em cada servidor subsequente. Um banco de dados de um dos servidores (selecionado pelo administrador) no qual o Kaspersky Anti-Virus já está instalado é usado como base. O novo servidor protegido é adicionado ao perfil que contém o servidor a partir do qual a réplica do banco de dados kavcontrolcenter.nsf foi criada. As configurações de servidor recebem os valores por padrão. Quando o Kaspersky Anti-Virus é excluído de um dos servidores, a informação sobre esse servidor é excluída do perfil e do banco de dados do centro de controle.

No caso de um esquema de implementação isolado, o banco de dados kavcontrolcenter.nsf é colocado em um servidor e contém informação sobre a configuração de apenas esse servidor.

Para configurar e gerenciar o Kaspersky Anti-Virus, abra o banco de dados kavcontrolcenter.nsf.

Os direitos para abrir o banco de dados kavcontrolcenter.nsf e configurar e gerenciar o Kaspersky Anti-Virus são permitidos somente para usuários autorizados de um de três grupos funcionais: **Administradores de segurança**, **Administradores do centro de controle** e **administradores com privilégios restritos** (consulte a seção "Gerenciando permissões no nível ACL dos bancos de dados do Kaspersky Anti-Virus" na página 18). Antes de abrir o banco de dados, certifique-se de que a conta de usuário está autorizada a realizar as operações necessárias (criar, excluir e configurar perfis, configurar servidores, entre outras funções).

O banco de dados kavcontrolcenter.nsf pode ser aberto em qualquer um dos servidores protegidos através do cliente Lotus Notes ou do navegador da web.

Por padrão, as mudanças nas configurações do perfil e do servidor são feitas à réplica do banco de dados que está localizada no servidor ao qual o usuário está conectado. Durante o processo de replicação, quaisquer alterações são distribuídas por todos os outros servidores protegidos. Poderá haver algum atraso antes que as novas configurações sejam aplicadas. Por este motivo, a topologia das replicações tem que ser considerada ao selecionar o servidor onde ajustar as configurações.

Se você estiver usando o Kaspersky Anti-Virus através de um cliente Lotus Notes, as alterações nas configurações podem ser realizadas na réplica do banco de dados do centro de controle localizada no servidor cujas configurações está editando, independentemente do servidor ao qual está conectado. Neste caso, as novas configurações do servidor serão aplicadas muito mais rapidamente. Ao usar um navegador, a opção de fazer alterações à réplica do Centro de controle não é suportada, e as alterações às configurações do servidor são sempre efetuadas na réplica aberta.

O banco de dados do centro de controle pode ser executado simultaneamente de várias estações de trabalho ou em paralelo através de um navegador web e de um cliente Lotus Notes. Nesse caso, poderia ocorrer um conflito nas replicações se as configurações de um perfil ou de um servidor fossem modificadas por dois ou mais usuários simultaneamente. Adicionalmente, não é recomendável que você modifique simultaneamente as configurações do servidor e as configurações do perfil que contém o servidor. As configurações do servidor podem ser redefinidas automaticamente quando as novas configurações do perfil forem aplicadas.

## CONFIGURANDO AS DEFINIÇÕES DE SEGURANÇA DO SERVIDOR DOMINO

Para executar, instalar e excluir corretamente o Kaspersky Anti-Virus, é necessário configurar as definições de segurança do servidor Domino assim como especificado na tabela.

Tabela 1. Lista de definições de segurança do servidor Domino

CONFIGURAÇÕES DE SEGURANÇA	CONFIGURAÇÃO	CICLO DE TRABALHO	EXCLUSÃO
Usar um servidor Domino remoto	Enviar comandos do console para o servidor de instalação primária e secundária.	Enviar comandos do console para qualquer servidor através de uma réplica comum do centro de controle.	Reinicializar automaticamente o servidor Domino antes de excluir dados de serviços.
Criar bancos de dados e modelos de bancos de dados	Criar um banco de dados de modelos através do servidor usado para assinar a concepção do banco de dados de instalação do Kaspersky Anti-Virus.	Não necessário.	Não necessário.
Criar réplicas dos bancos de dados	Criar réplicas dos bancos de dados através do servidor de instalação primária e secundária.	Não necessário.	Não necessário.
Realizar métodos e operações sem restrições	Os agentes em segundo plano usam comandos de execução com o sistema de arquivos do servidor: criar diretórios, ver o conteúdo dos diretórios, chamar aplicativos externos do lado do servidor, processar conteúdo RichText.	Os agentes em segundo plano usam comandos de execução com o sistema de arquivos do servidor: criar diretórios, ver o conteúdo dos diretórios, chamar aplicativos externos do lado do servidor, processar conteúdo RichText.	Os agentes em segundo plano usam comandos de execução com o sistema de arquivos do servidor: criar diretórios, ver o conteúdo dos diretórios, chamar aplicativos externos do lado do servidor.
Servidores fidedignos	Os agentes em segundo plano do servidor de instalação secundária especificam o banco de dados do servidor de instalação primária.	Os agentes em segundo plano do servidor especificam o banco de dados de qualquer outro servidor, usando uma réplica comum do centro de controle.	O agente especifica o banco de dados de instalação do Kaspersky Anti-Virus do servidor de instalação secundária e o banco de dados do centro de controle do servidor de instalação primária.

# GERENCIANDO AS PERMISSÕES DE USUÁRIO

As permissões dos usuários são gerenciadas no nível ACL dos bancos de dados do Kaspersky Anti-Virus e no nível dos documentos individuais (configurações de perfil e configurações de servidor). As permissões definidas no nível ACL são atribuídas através de grupos funcionais. Permissões definidas no nível de documento são concedidas através de grupos funcionais (consulte a seção "Gerenciando permissões no nível de configurações do perfil / servidor" na página [20](#)).

## NESTA SEÇÃO

---

Gerenciando permissões no nível ACL dos bancos de dados do Kaspersky Anti-Virus .....	<a href="#">18</a>
Gerenciando permissões no nível de configurações do perfil / servidor.....	<a href="#">20</a>

## GERENCIANDO PERMISSÕES NO NÍVEL ACL DOS BANCOS DE DADOS DO KASPERSKY ANTI-VIRUS

Para conceder permissões no nível ACL dos bancos de dados do Kaspersky Anti-Virus, o aplicativo suporta três grupos funcionais: **Administradores de segurança**, **Administradores do control center** e **Administradores com privilégios restritos**.

A composição de cada grupo funcional é definida durante a instalação. O administrador que instala o aplicativo cria os grupos funcionais selecionando usuários e (ou) grupos de usuários do livro de endereços do servidor Domino. Durante a instalação os elementos de cada grupo funcional são automaticamente incluídos no ACL dos bancos de dados Lotus Notes do Kaspersky Anti-Virus.

O ACL dos bancos de dados do Kaspersky Anti-Virus também inclui os registros Padrão e Anônimo e os servidores nos quais o aplicativo está instalado. Os servidores a serem incluídos na ACL são especificados pelo administrador durante a instalação do aplicativo (consulte a "Etapa 3. Configurando definições de instalação" na página [33](#)). Os servidores recebem o nível de acesso de gerente com direitos de criar, excluir, replicar e copiar documentos. O nível Sem acesso está definido para os registros Padrão e Anônimo no ACL dos bancos de dados do Kaspersky Anti-Virus.

## NESTA SEÇÃO

---

Permissões de grupos funcionais.....	<a href="#">18</a>
Permitir permissões de grupos funcionais a usuários .....	<a href="#">19</a>

## PERMISSÕES DE GRUPOS FUNCIONAIS

As permissões dos grupos funcionais no ACL dos bancos de dados do Kaspersky Anti-Virus estão listadas na tabela abaixo.

Tabela 2. Permissões de grupos funcionais

GRUPOS FUNCIONAIS	BANCO DE DADOS DO CENTRO DE CONTROLE	BANCO DE DADOS DE REGISTRO E ESTATÍSTICA DE EVENTOS	BANCO DE DADOS DE QUARENTENA	BANCO DE DADOS DE AJUDA
<b>ADMINISTRADORES DE SEGURANÇA</b>	Nível de acesso do gerente com direitos de criar, excluir, replicar e copiar documentos. Função AppAdmin.	Nível de acesso do gerente com direitos de criar, excluir, replicar e copiar documentos.	Nível de acesso do gerente com direitos de criar, excluir, replicar e copiar documentos.	Nível de acesso de gerente.
<b>ADMINISTRADORES DO CENTRO DE CONTROLE</b>	Nível de acesso de autor com direitos de criar, excluir, replicar e copiar documentos. Função AppAdmin.	Nível de acesso de autor com direitos de criar, excluir, replicar e copiar documentos.	Nível de acesso de autor com direitos de criar, excluir, replicar e copiar documentos.	Nível de acesso de leitor.
<b>ADMINISTRADORES COM PRIVILÉGIOS RESTRITOS</b>	Nível de acesso de autor com permissão para replicar ou copiar documentos.	Nível de acesso de autor com permissão para replicar ou copiar documentos.	Nível de acesso de autor com permissão para replicar ou copiar documentos.	Nível de acesso de leitor.

Depois do Kaspersky Anti-Virus estar instalado, os usuários e grupos de usuários incluídos no grupos funcionais recebem as permissões necessárias para usar o aplicativo.

Os usuários incluídos no grupo dos **Administradores de segurança** têm o número máximo de permissões no Kaspersky Anti-Virus e podem realizar as seguintes ações:

- Gerenciar permissões de usuário no nível ACL dos bancos de dados do Kaspersky Anti-Virus
- Criar e excluir perfis.
- Editar as configurações de todos os perfis e servidores
- Excluir histórico dos bancos de dados de registro e estatística de Eventos e Quarentena

Os usuários incluídos no grupo dos **Administradores do control center** podem realizar as seguintes ações no Kaspersky Anti-Virus:

- Criar e excluir perfis.
- Editar as configurações de todos os perfis e servidores
- Excluir histórico dos bancos de dados de registro e estatística da Quarentena e de Eventos

Por padrão, os usuários incluídos no grupo de **Administradores com privilégios restritos** não têm direito a editar configurações de perfil e de servidor ou a excluir histórico dos bancos de dados de registro e estatística da Quarentena e de Eventos. Os usuários recebem os direitos necessários para usar o aplicativo através de funções funcionais (consulte a seção "Gerenciar permissões ao nível do perfil / nível de configurações de servidor" na página [20](#)).

Os usuários em todos os grupos funcionais têm direito a ver históricos nos bancos de dados da Quarentena, do registro e estatística de eventos e da Ajuda.

## PERMITIR PERMISSÕES DE GRUPOS FUNCIONAIS A USUÁRIOS

Ao instalar o Kaspersky Anti-Virus, o administrador pode incluir usuários Domino individuais e grupos de usuários em cada um dos três grupos funcionais.

Para simplificar o procedimento de atribuição de permissões, é recomendável que você inclua grupos criados no livro de endereços do servidor Domino em vez de usuários individuais nos grupos funcionais (consulte a seção "Criando grupos

de usuários para permitir permissões" na página [28](#)). Durante a instalação, estes grupos são incluídos no ACL dos bancos de dados do Kaspersky Anti-Virus e recebem permissões de grupos funcionais (consulte a seção "Permissões de grupos funcionais" na página [18](#)). O administrador do servidor Domino pode conceder subsequentemente permissões a usuários ou restringi-las modificando os grupos no livro de Endereços (incluindo ou excluindo usuários).

Se durante a instalação do aplicativo, nos grupos funcionais forem incluídos apenas usuários individuais, e não grupos de usuários, o ACL de todos os bancos de dados do Kaspersky Anti-Virus terá que ser editado manualmente para gerenciar as permissões. Para negar a um usuário permissões de grupo funcional, a conta de usuário tem de ser excluída do ACL de todos os bancos de dados do Kaspersky Anti-Virus. Para atribuir a um usuário permissões de grupo funcional, a conta de usuário tem que ser incluída no ACL de todos os bancos de dados do Kaspersky Anti-Virus.

O ACL dos bancos de dados do Kaspersky Anti-Virus pode ser modificado apenas por usuários com permissões de **Administradores de segurança** de grupos funcionais.

É recomendável que sejam incluídas contas de usuários no ACL dos bancos de dados do Kaspersky Anti-Virus como parte de um grupo.

➔ *Para atribuir a um usuário permissões de grupo funcional:*

1. Crie um grupo no livro de endereços do servidor Domino com um nome exclusivo, por exemplo, ControlCenterAdmins.
2. Adicionar o usuário que deve receber as permissões de um grupo funcional específico (por exemplo, o grupo **Administradores do control center**) ao grupo ControlCenterAdmins.
3. Fazer registro no sistema usando uma conta de usuário com permissões de **Administradores de segurança** de grupo funcional.
4. Adicione o grupo ControlCenterAdmins à ACL dos bancos de dados Kaspersky Anti-Virus (Centro de controle, Registro de eventos, Quarentena e Ajuda) e atribua ao grupo ControlCenterAdmins permissões que correspondam às do grupo funcional **Administradores do control center** (consulte a seção "Permissões de grupos funcionais" na página [18](#)).

## GERENCIANDO PERMISSÕES NO NÍVEL DE CONFIGURAÇÕES DO PERFIL / SERVIDOR

Para restringir o acesso ao aplicativo a nível dos documentos individuais (configurações de perfil e servidor), são disponibilizadas as seguintes funções funcionais:

- *Administrador de perfil* – tem os direitos de realizar as seguintes ações:
  - Editar as configurações de perfil e as configurações de todos os servidores no perfil
  - Excluir histórico dos bancos de dados de registro e estatística da Quarentena e de Eventos para servidores incluídos no perfil
- *Administrador de servidor* – tem os direitos de realizar as seguintes ações:
  - Editar as configurações do servidor, incluindo mover um servidor para outro perfil
  - Excluir histórico dos bancos de dados de registro e estatística da Quarentena e de Eventos para o servidor

Administradores de perfil e de servidor são designados depois do aplicativo ser instalado. A atribuição é realizada separadamente para cada servidor e perfil.

Apenas os usuários com permissões de um dos três grupos funcionais podem ser designados como Administrador de perfil ou Administrador do servidor.

Por padrão, usuários e (ou) grupos de usuários incluídos no grupo funcional dos **Administradores do control center** durante a instalação são especificados como administradores nas configurações de perfil e servidor.

Usuários dos grupos funcionais **Administradores de segurança** e **Administradores do control center** possuem permissão para editar as configurações de todos os servidores e perfis, independentemente da sua função funcional. Para conceder permissões restritas, por exemplo, para editar as configurações de apenas um perfil / servidor, usuários do grupo funcional **Administradores com privilégios restritos** devem ser designados como administradores de perfil / servidor. Os usuários deste grupo têm direito a editar apenas as configurações dos perfis / servidores dos quais foram designados como administradores. Um usuário deste grupo que seja designado como administrador de perfil também tem permissão para editar as configurações de todos os servidores nesse perfil.

# ESQUEMAS TÍPICOS DE DISTRIBUIÇÃO

Este capítulo contém uma descrição dos esquemas de implementação do Kaspersky Anti-Virus.

São disponibilizadas as seguintes opções de implementação:

- *Esquema de implementação isolada* – o Kaspersky Anti-Virus é instalado de forma independente em vários servidores. Neste caso, os bancos de dados Kaspersky Anti-Virus são implementados de forma autônoma em cada servidor.
- *Esquema de implementação distribuída* – o Kaspersky Anti-Virus é instalado em vários servidores Domino e todas as cópias instaladas do Kaspersky Anti-Virus constituem um sistema distribuído.

Se a rede incluir vários servidores Domino, ou um conjunto de servidores, é recomendável que instale o Kaspersky Anti-Virus em cada servidor ou utilize um esquema de implementação distribuída.

A partição de servidores não é suportada.

O Kaspersky Anti-Virus é instalado separadamente em cada servidor.

Se o Kaspersky Anti-Virus utilizar um esquema de implementação distribuída (consulte a seção "Esquema de implementação distribuída" na página [22](#)), é realizada, primeiro, uma *Instalação primária*. O servidor no qual o aplicativo é instalado primeiro é designado por *servidor de instalação primária*. O Kaspersky Anti-Virus é, em seguida, instalado nos *servidores adicionais*.

Os bancos de dados do Kaspersky Anti-Virus são criados no servidor de instalação primária. A configuração e os bancos de dados são, subsequentemente, replicados nos servidores adicionais. Durante a instalação de cada servidor adicional consecutivo, qualquer um dos servidores nos quais o Kaspersky Anti-Virus está instalado pode ser selecionado como servidor de instalação primária.

Se a rede Domino utilizar uma topologia em estrela para replicações, é recomendável que o servidor hub central seja selecionado como servidor de instalação primária.

Se for utilizado um esquema de implementação isolada, é realizada uma instalação primária do Kaspersky Anti-Virus em cada servidor Domino (consulte a seção "Esquema de implementação isolada" na página [23](#)).

## NESTA SEÇÃO

Esquema de implementação distribuída.....	<a href="#">22</a>
Esquema de implementação isolada.....	<a href="#">23</a>

## ESQUEMA DE IMPLEMENTAÇÃO DISTRIBUÍDA

O esquema de implementação distribuída do Kaspersky Anti-Virus inclui as seguintes fases:

1. Preparando para a instalação. Antes de instalar o Kaspersky Anti-Virus, execute os seguintes procedimentos:
  - Desinstale qualquer versão anterior do Kaspersky Anti-Virus e de outros programas antivírus para Lotus Notes/Domino de cada servidor no qual o aplicativo será instalado (consulte a seção "Desinstalando a versão anterior do Kaspersky Anti-Virus e de outro software de antivírus para Lotus Notes/Domino" na página [26](#)).

- Configure permissões para o usuário que irá realizar a instalação (consulte a seção "Configurando permissões de usuário para realizar a instalação" na página [26](#)).
  - No livro de endereços do servidor de instalação primária, crie um grupo de servidores nos quais o Kaspersky Anti-Virus será instalado (consulte a seção "Criando um grupo de servidores de instalação no livro de endereços" na página [27](#)).
  - Configure permissões para cada servidor no qual o aplicativo será instalado (consulte a seção "Configurando permissões do servidor" na página [27](#)).
  - No livro de endereços do servidor, crie um grupo de usuários Domino aos quais serão atribuídas permissões para usar o aplicativo (consulte a seção "Criando grupos de usuários para permitir permissões" na página [28](#)).
  - Mova o banco de dados de instalação para o diretório de dados de cada servidor Domino no qual o aplicativo será instalado e assine-o (consulte a seção "Preparando um banco de dados de instalação" na página [28](#)).
  - Configure as definições de segurança na estação de trabalho, se a instalação estiver a ser realizada através de um cliente Lotus Notes (consulte a seção "Configurando definições de segurança para o cliente Lotus Notes" na página [29](#)).
2. Instalação primária num servidor (consulte a seção "Instalação primária: configurando definições" na página [34](#)).
  3. Instalação num servidor adicional – consecutivamente para cada servidor adicional (consulte a seção "Instalação primária: configurando definições" na página [34](#)).

Os servidores adicionais têm de estar acessíveis ao servidor de instalação primária.

4. Preparando para a operação. Antes começar a utilizar o aplicativo, execute os seguintes procedimentos:
  - Configure as definições de segurança para cada estação de trabalho no qual o Kaspersky Anti-Virus será executado (consulte a seção "Preparando para a operação" na página [42](#)).
  - Ative a licença para executar o aplicativo em cada servidor no qual o Kaspersky Anti-Virus está instalado, se não tiver sido ativado durante o processo de instalação (consulte o Guia do Administrador).

## ESQUEMA DE IMPLEMENTAÇÃO ISOLADA

O esquema de implementação isolada no Kaspersky Anti-Virus inclui as seguintes fases:

1. Preparando para a instalação. Antes de instalar o Kaspersky Anti-Virus, execute os seguintes procedimentos:
  - Desinstale qualquer versão anterior do Kaspersky Anti-Virus e de outros programas antivírus para Lotus Notes/Domino de cada servidor no qual o aplicativo será instalado (consulte a seção "Desinstalando a versão anterior do Kaspersky Anti-Virus e de outro software de antivírus para Lotus Notes/Domino" na página [26](#)).
  - Configure permissões para o usuário que irá realizar a instalação (consulte a seção "Configurando permissões de usuário para realizar a instalação" na página [26](#)).
  - No livro de endereços, crie um grupo de servidores nos quais o Kaspersky Anti-Virus será instalado (consulte a seção "Criando um grupo de servidores de instalação no livro de endereços" na página [27](#)).
  - Configure permissões para cada servidor no qual o aplicativo será instalado (consulte a seção "Configurando permissões do servidor" na página [27](#)).

- No livro de endereços dos servidores de instalação, crie um grupo de usuários Domino aos quais serão atribuídas permissões para usar o aplicativo (consulte a seção "Criando grupos de usuários para permitir permissões" na página [28](#)).
  - Mova o banco de dados de instalação para o diretório de dados de cada servidor Domino no qual o aplicativo será instalado e assine-o (consulte a seção "Preparando um banco de dados de instalação" na página [28](#)).
  - Configure as definições de segurança na estação de trabalho, se a instalação estiver a ser realizada através de um cliente Lotus Notes (consulte a seção "Configurando definições de segurança para o cliente Lotus Notes" na página [29](#)).
2. Instalação primária num servidor – consecutivamente para todos os servidores nos quais o Kaspersky Anti-Virus será instalado (consulte a seção "Instalação primária: configurando definições" na página [34](#)).
  3. Preparando para a operação. Antes de começar a utilizar o Kaspersky Anti-Virus, execute os seguintes procedimentos:
    - Configure as definições de segurança para cada estação de trabalho no qual o Kaspersky Anti-Virus será executado (consulte a seção "Preparando para a operação" na página [42](#)).
    - Ative a licença para executar o aplicativo em cada servidor no qual o Kaspersky Anti-Virus está instalado, se não tiver sido ativado durante o processo de instalação (consulte o Guia do Administrador).

# IMPLEMENTAR O APLICATIVO

Este capítulo contém uma descrição da forma como instalar e desinstalar o Kaspersky Anti-Virus.

O Kaspersky Anti-Virus pode ser instalado num ou mais servidores Domino. Quando instalado num segundo servidor e servidores subsequentes, o aplicativo pode ser executado isoladamente (consulte a seção "Esquema de implementação isolada" na página [23](#)) ou utilizando um esquema distribuído (consulte a seção "Esquema de implementação distribuída" na página [22](#)).

Este capítulo descreve também as ações que devem ser realizadas antes de instalar o aplicativo (consulte a seção "Preparando para a instalação" na página [25](#)) e antes de utilizar o aplicativo (consulte a seção "Preparando para a operação" na página [42](#)), disponibilizando uma lista de modificações efetuadas ao sistema como resultado da instalação do Kaspersky Anti-Virus (consulte a seção "Modificações ao sistema após a instalação" na página [40](#)).

O aplicativo pode ser instalado através do cliente Lotus Notes ou do navegador da web. O procedimento de instalação não depende do método selecionado ou do sistema operativo instalado no servidor Domino. No entanto, as fases de preparação para a instalação (consulte a seção "Preparando para a instalação" na página [25](#)) e preparação para a operação (consulte a seção "Preparando para a operação" na página [42](#)) diferem de acordo com o método de instalação.

Para iniciar a instalação através do navegador da web, é necessário iniciar uma tarefa HTTP no servidor.

## NESTA SEÇÃO

Preparando para instalação .....	<a href="#">25</a>
Instalação do programa .....	<a href="#">30</a>
Modificações ao sistema após a instalação .....	<a href="#">40</a>
Preparando para a operação.....	<a href="#">42</a>
Desinstalação do Kaspersky Anti-Virus.....	<a href="#">43</a>

## PREPARANDO PARA INSTALAÇÃO

Esta seção descreve em detalhe as ações que devem ser realizadas antes de instalar o aplicativo.

Antes de iniciar a instalação, certifique-se de que as especificações de hardware e software do computador correspondem aos requisitos do Kaspersky Anti-Virus (consulte a seção "Requisitos de hardware e software" na página [9](#)).

## NESTA SEÇÃO

Desinstalando a versão anterior do Kaspersky Anti-Virus e de outro software de antivírus para Lotus Notes/Domino ..	<a href="#">26</a>
Configurando permissões de usuário para realizar a instalação .....	<a href="#">26</a>
Criando um grupo de servidores de instalação no livro de endereços .....	<a href="#">27</a>
Configurando permissões do servidor .....	<a href="#">27</a>
Criando grupos de usuários para autorizar permissões .....	<a href="#">28</a>
Preparando um banco de dados de instalação .....	<a href="#">28</a>
Preparando um arquivo de chave .....	<a href="#">29</a>
Configurando definições de segurança para o cliente Lotus Notes .....	<a href="#">29</a>

## DESINSTALANDO A VERSÃO ANTERIOR DO KASPERSKY ANTI-VIRUS E DE OUTRO SOFTWARE DE ANTIVÍRUS PARA LOTUS NOTES/DOMINO

O Kaspersky Anti-Virus 8.0 para Lotus Domino é incompatível com outros programas antivírus para Lotus Notes/Domino. A execução simultânea do Kaspersky Anti-Virus com outros programas antivírus pode levar a problemas do sistema.

Se estiverem instalados outros programas antivírus para Lotus Notes/Domino no computador, é recomendável que os desinstale antes de instalar o Kaspersky Anti-Virus 8.0 para Lotus Domino.

Não são realizadas atualizações para versões do Kaspersky Anti-Virus para Lotus Domino anteriores à versão 8.0.

## CONFIGURANDO PERMISSÕES DE USUÁRIO PARA REALIZAR A INSTALAÇÃO

Devem ser atribuídas ao usuário que está realizando a instalação do Kaspersky Anti-Virus permissões para as seguintes ações:

- criar arquivos (no nível de segurança do sistema de arquivos);
- assinar ou executar métodos e operações sem restrições;
- acessar o livro de endereços do servidor num nível não inferior ao de Leitor.

Antes de iniciar a instalação, certifique-se de que sua conta inclui estas permissões.

Por padrão, a ACL do banco de dados de instalação inclui o registro Padrão com o nível Sem acesso e o grupo LocalDomainAdmins com acesso no nível de Gerente e direitos de criação, exclusão, replicação e cópia de documentos. Se o grupo LocalDomainAdmins não se encontrar no servidor de instalação ou o usuário que está realizando a instalação do Kaspersky Anti-Virus não estiver incluído neste grupo, a ACL do servidor de instalação deve ser editada antes de a instalação ser iniciada.

A ACL não pode incluir o usuário Anônimo ou lhe atribuir os direitos necessários para o banco de dados de instalação. A conta Anônimo não pode ser utilizada para reunir as informações de configuração necessárias. Esta situação causará a devolução de um erro por parte da instalação. É importante que a instalação seja realizada por um administrador com os

direitos necessários.

Inclua o usuário que irá realizar a instalação na ACL do banco de dados de instalação ou num grupo e lhe atribua acesso ao nível Gerente e direitos de criação, exclusão, replicação e cópia de documentos.

## CRIANDO UM GRUPO DE SERVIDORES DE INSTALAÇÃO NO LIVRO DE ENDEREÇOS

Durante a instalação primária, você terá de especificar os servidores nos quais o Kaspersky Anti-Virus será instalado (consulte a seção "Instalação primária: configurando definições" na página 34). Os servidores especificados serão automaticamente incluídos na ACL dos bancos de dados do Kaspersky Anti-Virus. É atribuído aos servidores de instalação na ACL acesso ao nível de Gerente com direitos de criação, exclusão, replicação e cópia de documentos.

Se estiver sendo utilizado um esquema de implementação distribuída, deve-se especificar, durante a instalação primária, todos os servidores nos quais o Kaspersky Anti-Virus será instalado. Os servidores adicionais não especificados durante a instalação primária devem ser incluídos manualmente na ACL dos bancos de dados do Kaspersky Anti-Virus.

Para simplificar o procedimento de atribuição de permissões durante a instalação, é recomendável que se especifique um grupo de servidores do livro de endereços em vez de servidores de instalação individuais. Antes de iniciar a instalação, crie um grupo de servidores (por exemplo, **KavProtectedServers**) no livro de endereços e inclua-o em todos os servidores nos quais o Kaspersky Anti-Virus será instalado. Você poderá, em seguida, gerenciar as permissões do servidor, modificando este grupo no livro de endereços.

Se os servidores de instalação não tiverem sido combinados num grupo e um servidor adicional não tiver sido incluído na ACL durante a instalação primária, é recomendável que você execute os seguintes procedimentos para atribuir permissões ao servidor:

1. Crie um grupo no livro de endereços do servidor Domino com um nome exclusivo, por exemplo, **KavProtectedServers**.
2. Adicione o servidor que requer permissões ao grupo **KavProtectedServers**.
3. Inicie sessão no sistema com uma conta de usuário no grupo funcional **Administradores de segurança**.

A ACL dos bancos de dados do Kaspersky Anti-Virus pode ser modificada apenas por usuários com permissões de Grupo funcional de administradores de segurança.

4. Adicione o grupo **KavProtectedServers** à ACL dos bancos de dados do Kaspersky Anti-Virus (Centro de controle, Registro e estatística de eventos, Quarentena) e defina permissões para o grupo **KavProtectedServers** que correspondam às do servidor de instalação: acesso de nível de Gerente com direitos de criação, exclusão, replicação e cópia de documentos.

## CONFIGURANDO PERMISSÕES DO SERVIDOR

Se for utilizado um esquema de implementação distribuída, deve ser atribuída a cada servidor no qual a instalação tenha sido realizada permissão para as seguintes ações:

- utilizar o console remoto completo como administrador;
- assinar ou executar métodos e operações sem restrições;
- criar bancos de dados e modelos;
- criar novas réplicas.

Além disso, todos os servidores nos quais o Kaspersky Anti-Virus tenha sido instalado devem ser incluídos na lista de Servidores fidedignos de cada servidor.

As definições de segurança e os servidores são configurados na aba **Segurança** do Documento do servidor.

Para gerenciar permissões de servidor, é recomendável que utilize um grupo criado no livro de endereços (consulte a seção "Criando um grupo de servidores de instalação no livro de endereços" na página [27](#)).

Após a instalação com êxito em todos os servidores, você pode remover permissões dos servidores de instalação para executar as seguintes ações:

- criar bancos de dados e modelos;
- criar novas réplicas.

Estas permissões não são necessárias para que o Kaspersky Anti-Virus funcione corretamente.

## CRIANDO GRUPOS DE USUÁRIOS PARA AUTORIZAR PERMISSÕES

As permissões para utilizar o Kaspersky Anti-Virus são atribuídas aos usuários através da inclusão nos seguintes grupos funcionais: **Administradores de segurança**, **Administradores do control center** e **Administradores com privilégios restritos** (consulte a seção "Gerenciando permissões no nível ACL dos bancos de dados do Kaspersky Anti-Virus" na página [18](#)). Você terá de definir a composição destes grupos durante a instalação do aplicativo.

Os grupos funcionais são formados apenas durante a instalação primária do Kaspersky Anti-Virus.

Para simplificar o procedimento de atribuição de permissões, é recomendável que os grupos funcionais contendo não usuários individuais, mas grupos de usuários do livro de endereços do servidor Domino. Antes de iniciar a instalação, crie grupos de usuários no livro de endereços do servidor Domino que irá utilizar para atribuir permissões para a operação do aplicativo. Não existem restrições relativamente aos nomes dos grupos. Por exemplo, crie os seguintes grupos:

- **SecurityAdmins** – um grupo que será incluído no grupo funcional **Administradores de segurança**;
- **ControlCenterAdmins** – um grupo que será incluído no grupo funcional **Administradores do control center**;
- **RestrictedAdmins** – um grupo que será incluído no grupo funcional **Administradores com privilégios restritos**.

A composição de cada grupo funcional é definida durante a instalação do aplicativo (consulte a seção "Instalação primária: configurando definições" na página [34](#)).

Quando o Kaspersky Anti-Virus é instalado pela primeira vez, os grupos de usuários aos quais serão atribuídas permissões nos grupos funcionais **Administradores do control center** e **Administradores com privilégios restritos** podem estar vazios. Após a instalação do aplicativo, os usuários que necessitem de permissões podem ser adicionados a estes grupos. Um grupo de usuários ao qual serão atribuídas permissões no grupo funcional **Administradores de segurança** deve conter pelo menos um usuário do livro de endereços.

## PREPARANDO UM BANCO DE DADOS DE INSTALAÇÃO

O arquivo de instalação corresponde a um arquivo de banco de dados do Lotus Notes.

Antes de iniciar a instalação do Kaspersky Anti-Virus, mova o diretório de dados do servidor no qual a instalação está sendo realizada e assine-o através de uma conta autorizada a realizar operações no servidor (consulte a seção "Configurando permissões do servidor" na página [27](#)).

É recomendável que você assine o banco de dados de instalação através de uma conta do servidor no qual a instalação está sendo realizada.

Se o aplicativo estiver sendo instalado em vários servidores, o banco de dados de instalação assinado deve ser colocado em cada servidor.

Ao efetuar a instalação num servidor adicional, você pode utilizar o banco de dados de instalação assinado antes da instalação primária. Copie-o do diretório de dados do servidor de instalação primário.

Reinicialize o servidor Domino.

## PREPARANDO UM ARQUIVO DE CHAVE

Se o arquivo de chave estiver disponível, você pode ativar a licença durante a instalação do aplicativo.

Para conseguir ativar a licença durante a instalação do aplicativo, certifique-se de que o arquivo de chave está acessível através do sistema de arquivos do computador cliente a partir do qual o banco de dados de instalação foi aberto.

Se o arquivo de chave não estiver disponível no início da instalação, a licença pode ser ativada após o aplicativo ter sido instalado (consulte mais detalhes no Guia do Administrador).

## CONFIGURANDO DEFINIÇÕES DE SEGURANÇA PARA O CLIENTE LOTUS NOTES

Se a instalação estiver sendo realizada através do cliente Lotus Notes, você deve configurar primeiro a tabela de gerenciamento de ações na estação de trabalho a partir da qual a conexão ao servidor foi efetuada.

Atribua os seguintes direitos de acesso e permissões para realizar ações na estação de trabalho à conta utilizada para assinar o banco de dados de instalação (consulte a figura abaixo):

- Direitos de acesso:
  - Sistema de arquivos;
  - Código externo;
  - Banco de dados atual;
  - Variáveis ambientais;
  - Programas externos;
  - Bancos de dados não Notes.
- Permissões:
  - Enviar e-mail;
  - Ler outros bancos de dados;
  - Exportar dados;

- Modificar outros bancos de dados.

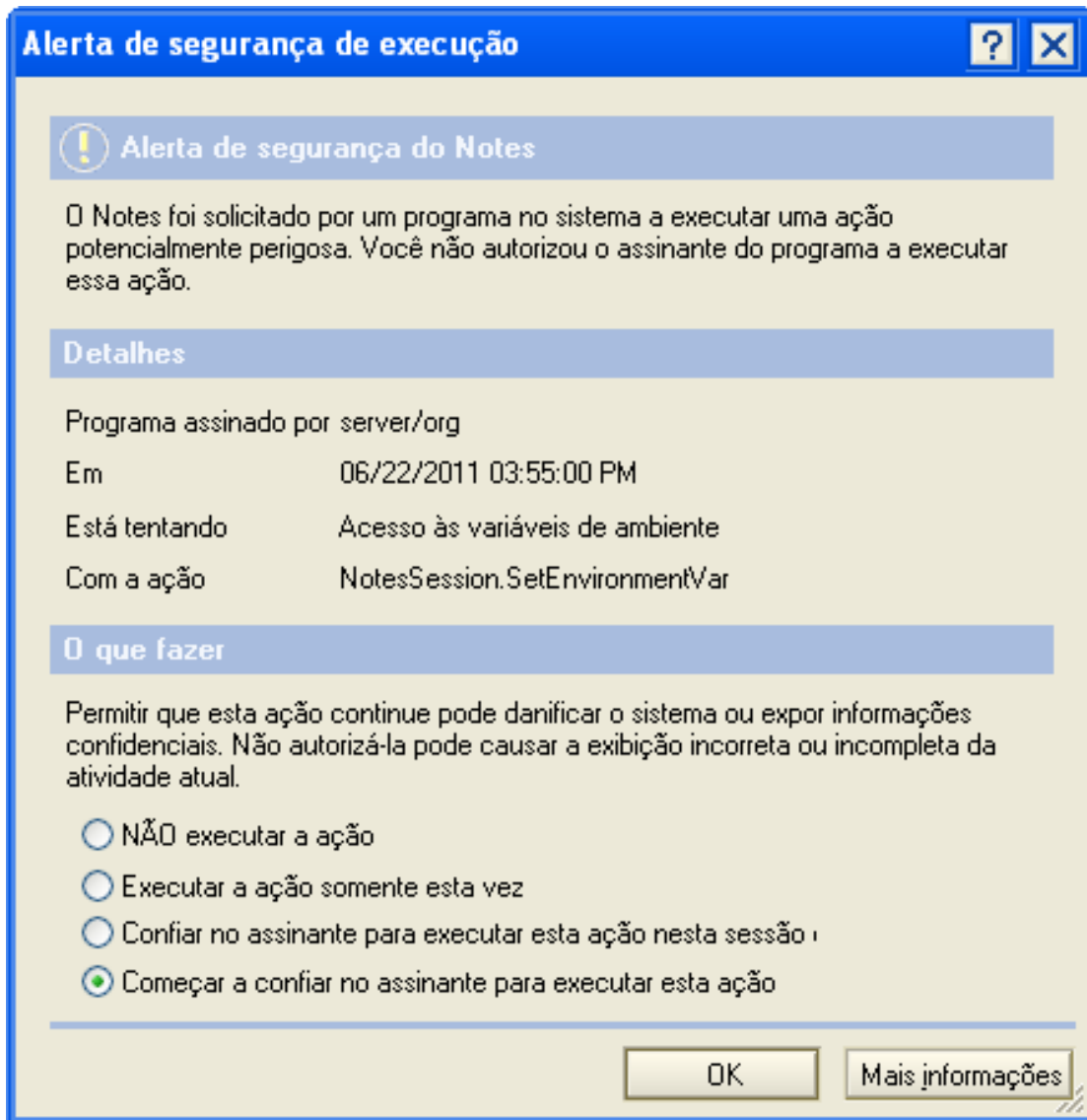


Figura 2: Ajustando as configurações do cliente Lotus Notes para trabalhar com o Anti-Virus

## INSTALAÇÃO DO PROGRAMA

Esta seção descreve a forma como instalar o aplicativo. A instalação primária e a instalação num servidor adicional compartilham várias etapas em comum (consulte a tabela abaixo). Se as etapas forem diferentes, as ações para cada tipo de instalação são descritas separadamente nas subseções relevantes.

Tabela 3. Etapas de instalação primária e instalação num servidor adicional

INSTALAÇÃO PRIMÁRIA	INSTALAÇÃO NUM SERVIDOR ADICIONAL
1. Iniciando a instalação.	1. Iniciando a instalação.
2. Aceitando o contrato de licença.	2. Aceitando o contrato de licença.
3. Configurando a instalação primária.	3. Configurando a instalação num servidor adicional.
4. Iniciando e realizando a instalação. a. Verificando as configurações de instalação. b. Criando bancos de dados. c. Criando configuração. d. Copiando arquivos de serviço. e. Gerando variáveis ambientais.	4. Iniciando e realizando a instalação. a. Verificando as configurações de instalação. b. Criando configuração. c. Criando bancos de dados. d. Copiando arquivos de serviço. e. Gerando variáveis ambientais.
5. Ativação da licença (esta etapa pode ser ignorada se o arquivo de chave não estiver disponível).	5. Ativação da licença (esta etapa pode ser ignorada se o arquivo de chave não estiver disponível).
6. Terminando a instalação.	6. Terminando a instalação.

Na etapa "Criando bancos de dados" durante a instalação primária, o registro de instalação kavsetuplog.nsf é criado no diretório que contém os bancos de dados do Kaspersky Anti-Virus (consulte a seção "Realizando a instalação primária" na página 37). O registro salva informações sobre eventos registrados durante a instalação do aplicativo, incluindo erros. As informações sobre erros são também registradas no servidor Domino e apresentadas no console do servidor como mensagens numa janela separada.

Segue-se uma descrição detalhada de cada etapa da instalação do Kaspersky Anti-Virus.

**NESTA SEÇÃO**

Etapa 1. Iniciando a instalação.....31

Etapa 2. Aceitando o contrato de licença .....32

Etapa 3. Configurando definições de instalação .....33

Etapa 4. Iniciando e realizando etapas de instalação automáticas .....36

Etapa 5. Ativação da licença .....39

Etapa 6. Terminando a instalação.....40

**ETAPA 1. INICIANDO A INSTALAÇÃO**

Antes de iniciar a instalação, certifique-se de que sua conta tem todas as permissões necessárias (consulte a seção "Configurando permissões de usuário para realizar a instalação" na página 26). É necessária autorização de usuário para a instalação através do navegador da web e de um cliente Lotus Notes. A instalação não é possível se a autorização estiver desativada.

➤ Para iniciar a instalação do Kaspersky Anti-Virus, execute um dos seguintes procedimentos:

- Abra seu navegador e insira o seguinte endereço na barra de endereços:

http://<server\_name>/<path\_to\_installation\_database>?OpenDatabase, em que

- <server\_name> corresponde ao nome ou endereço de IP do servidor no qual o Kaspersky Anti-Virus está sendo instalado e
- <path\_to\_installation\_database> corresponde ao caminho do banco de dados de instalação relativo ao diretório de dados do servidor.
- No cliente Lotus Notes, abra o banco de dados de instalação localizado no diretório de dados do servidor.

A janela de instalação será aberta. Todas as restantes operações de instalação do aplicativo serão realizadas nesta janela.

Se o Kaspersky Anti-Virus não estiver instalado no servidor, a janela de instalação irá exibir o texto do contrato de licença.

Se o aplicativo já estiver instalado no servidor, a janela de instalação irá exibir as informações do sistema e o botão **Excluir**. Para reinstalar o Kaspersky Anti-Virus, você deve primeiro desinstalar a versão anteriormente instalada do aplicativo (consulte a seção "Desinstalação do Kaspersky Anti-Virus" na página [43](#)).

## ETAPA 2. ACEITANDO O CONTRATO DE LICENÇA

Você pode ler o texto do contrato de licença na janela de instalação. Para prosseguir com a instalação, você deve aceitar os termos do contrato.

➡ *Para aceitar os termos do contrato de licença,*

Clique no botão **Aceitar**.

As informações que se seguem são apresentadas na janela de instalação (consulte a figura abaixo):

- Informações do sistema.
- Configurações de implementação.
- Segurança.
- Diretórios de instalação do Kaspersky Anti-Virus.

- Lista de etapas de instalação automáticas.

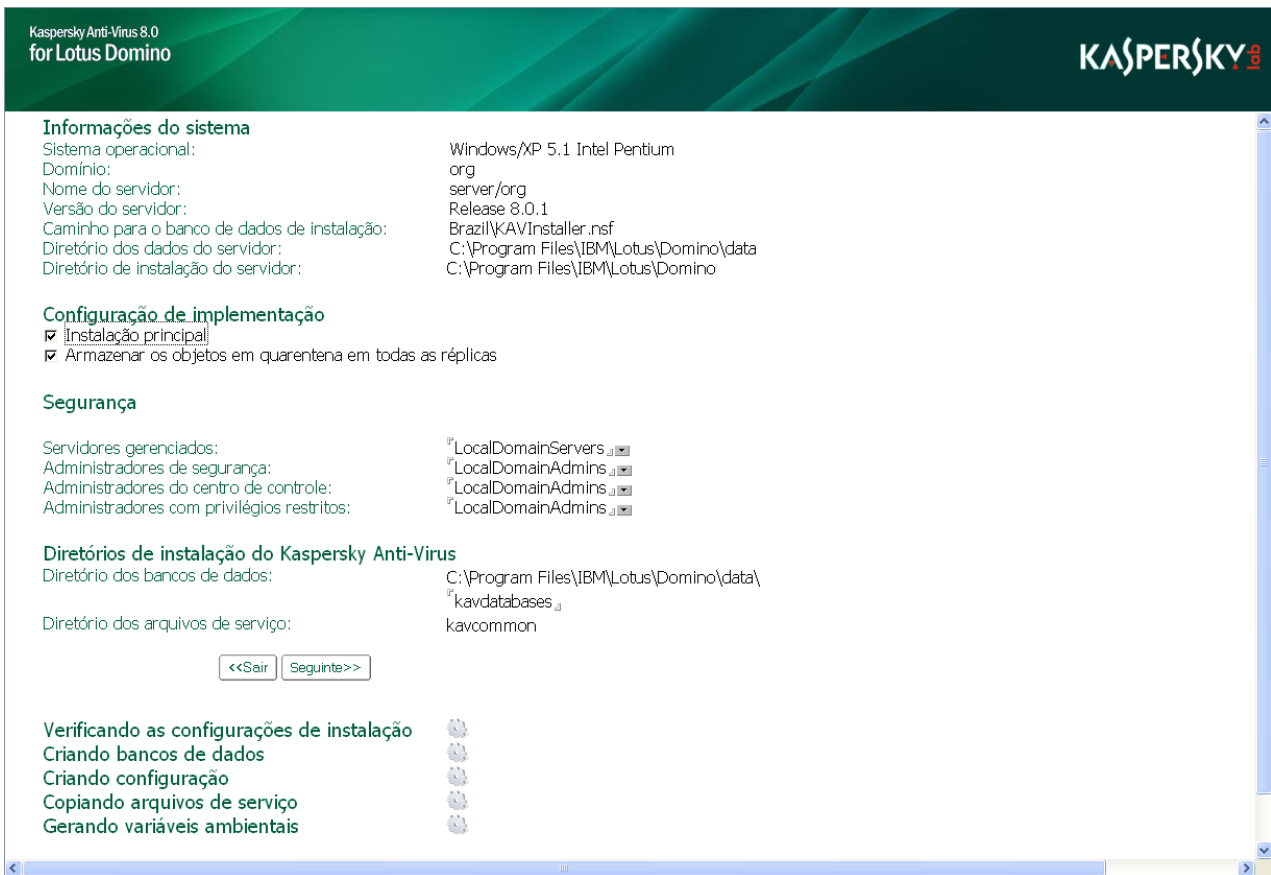


Figura 3: janela de instalação do Kaspersky Anti-Virus

O botão **Seguinte** é utilizado para iniciar as etapas de instalação automáticas.

### ETAPA 3. CONFIGURANDO DEFINIÇÕES DE INSTALAÇÃO

Configure as definições de instalação. A sequência de ações é diferente para a instalação primária (consulte a seção "Instalação primária: configurando definições" na página [34](#)) e a instalação num servidor adicional (consulte a seção "Instalação em um servidor adicional: configurando definições" na página [35](#)).

A sequência de instalação primária corresponde à opção padrão.

#### NESTA SEÇÃO

Instalação primária: configurando definições .....	<a href="#">34</a>
Instalação num servidor adicional: configurando definições.....	<a href="#">35</a>

## INSTALAÇÃO PRIMÁRIA: CONFIGURANDO DEFINIÇÕES

➔ Para configurar a instalação primária, execute os seguintes procedimentos:

1. Se a instalação for realizada através de um cliente Lotus Notes, certifique-se de que a caixa de seleção **Instalação principal** está selecionada (consulte a figura abaixo).

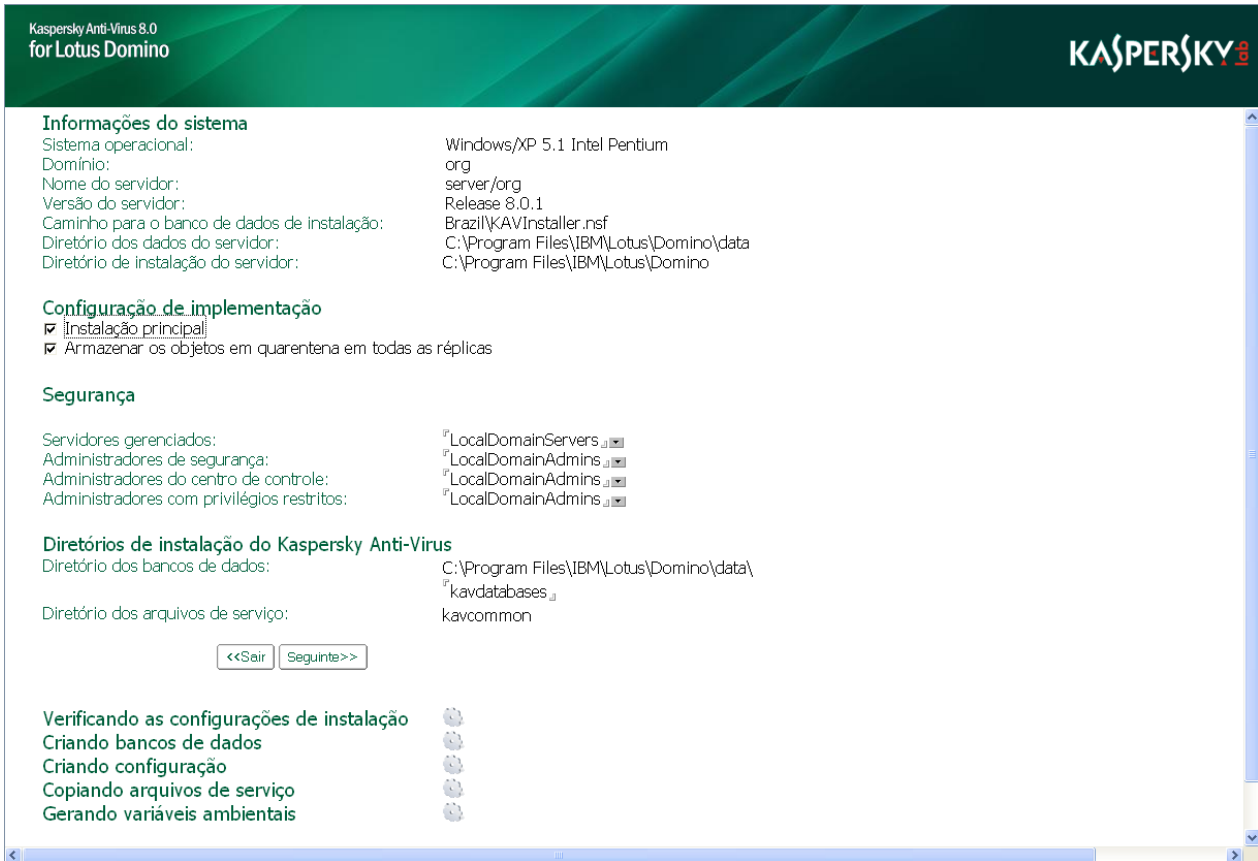


Figura 4: Definições de instalação primária

2. No campo **Configurações de implantação**, selecione a caixa de seleção **Armazenar os objetos em quarentena em todas as réplicas**:

- Se esta caixa de seleção estiver selecionada, o banco de dados de Quarentena irá armazenar todos os objetos do seu próprio servidor e todos os restantes servidores incluídos na configuração distribuída. As informações do sistema apresentam o valor **Armazenar objetos de quarentena em todas as réplicas**.
- Se esta caixa de seleção não estiver selecionada, todas as réplicas da base de dados de Quarentena irão armazenar apenas objetos dos respectivos servidores. As informações do sistema apresentam o valor **Réplicas em Quarentena contêm somente objetos do seu servidor**.

3. No campo **Servidores gerenciados**, especifique o grupo de servidores nos quais o Kaspersky Anti-Virus será instalado.


Você pode especificar os nomes de grupos de servidores ou os nomes de servidores individuais. Para simplificar o procedimento de gerenciamento de permissões, é recomendável que você utilize grupos (consulte a seção "Criando um grupo de servidores de instalação no livro de endereços" na página [27](#)).

Selecione um grupo de servidores no livro de endereços do servidor Domino, clicando no botão ▾ à direita do campo de entrada, ou insira o nome do grupo manualmente. Você pode especificar um ou mais grupos em cada campo.

O valor padrão no campo **Servidores gerenciados** corresponde ao grupo **LocalDomainServers**.

- Nos campos **Administradores de segurança**, **Administradores do control center** e **Administradores com privilégios restritos**, especifique os grupos de usuários Domino que devem ser incluídos nos grupos funcionais com o mesmo nome (consulte a seção "Criando grupos de usuários para permitir permissões" na página 28).

Você pode especificar os nomes de grupos de servidores ou os nomes de servidores individuais. Para simplificar o procedimento de gerenciamento de permissões, é recomendável que você utilize grupos (consulte a seção "Gerenciando permissões no nível ACL dos bancos de dados do Kaspersky Anti-Virus" na página 18).

Selecione um grupo de usuários no livro de endereços do servidor Domino, clicando no botão  à direita do campo de entrada, ou insira o nome do grupo manualmente. Você pode especificar um ou mais grupos em cada campo.

O valor padrão dos grupos **Administradores de segurança**, **Administradores do control center** e **Administradores com privilégios restritos** corresponde ao grupo **LocalDomainAdmins**.

- No campo **Diretório dos bancos de dados**, insira o caminho para o diretório no qual os bancos de dados do Lotus Notes para o Kaspersky Anti-Virus serão instalados no servidor. O valor padrão do campo corresponde ao diretório `kavdatabases`.

## INSTALAÇÃO NUM SERVIDOR ADICIONAL: CONFIGURANDO DEFINIÇÕES

➔ Para configurar a instalação de um servidor adicional, execute os seguintes procedimentos:

- Se for utilizado um cliente Lotus Notes para realizar a instalação, desmarque a caixa de seleção **Instalação principal**. Os campos da janela de instalação serão atualizados (consulte a figura abaixo).

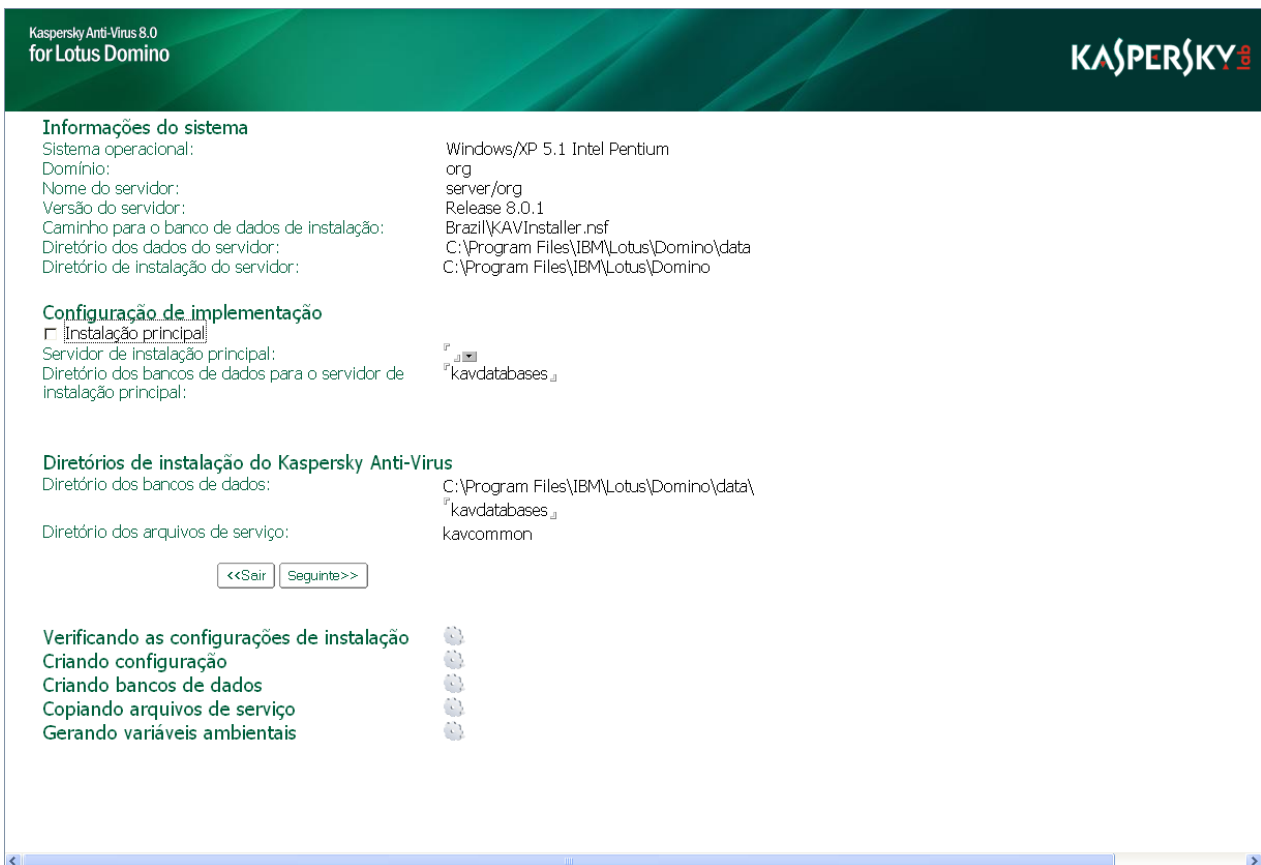



Figura 5: Configuração de instalação do servidor adicional

2. No campo **Servidor de instalação principal**, especifique o servidor no qual o aplicativo já está instalado. Os bancos de dados do Kaspersky Anti-Virus serão replicados deste servidor para o servidor adicional. Selecione um servidor no livro de endereços do servidor Domino, clicando no botão  à direita do campo de entrada, ou insira o nome do servidor manualmente.
3. No campo **Diretório dos bancos de dados para o servidor de instalação principal**, insira o caminho para os bancos de dados do Lotus Notes para o Kaspersky Anti-Virus no servidor de instalação principal. O caminho é especificado relativamente ao diretório dos bancos de dados do servidor Domino.
4. No campo **Diretório dos bancos de dados**, insira o caminho para o diretório no qual os bancos de dados do Lotus Notes para o Kaspersky Anti-Virus serão instalados. O valor padrão do campo corresponde ao diretório `kavdatabases`.



## ETAPA 4. INICIANDO E REALIZANDO ETAPAS DE INSTALAÇÃO AUTOMÁTICAS

Esta etapa de instalação é constituída por várias etapas. As etapas são realizadas automaticamente. Algumas etapas diferem entre a instalação primária (consulte a seção "Realizando a instalação primária" na página [37](#)) e a instalação num servidor adicional (consulte a seção "Realizando a instalação num servidor adicional" na página [38](#)). A lista de etapas é apresentada na parte inferior da janela de instalação.

Verifique cuidadosamente as definições na janela de instalação.

➔ *Para iniciar a execução das etapas automáticas de instalação,*

clique no botão **Seguinte** localizado sob a lista de etapas.

A primeira etapa será iniciada. Após a conclusão de cada etapa, é apresentado o símbolo  na lista, se a etapa tiver sido concluída com êxito, ou o símbolo  se a etapa tiver dado um erro. Se a etapa tiver sido concluída com êxito, o aplicativo iniciará a etapa de instalação seguinte.

*Se a etapa tiver dado um erro, a instalação será interrompida. Neste caso, certifique-se de que todas as ações de preparação foram realizadas corretamente e repita a etapa. Você também pode entrar em contato com o Serviço de Suporte Técnico em caso de ocorrência de um erro (consulte a página [47](#)).*

Para parar a instalação, clique no botão **Sair**.

As informações sobre eventos registrados durante a instalação são salvas no registro de instalação (`kavsetuplog.nsf`) e no registro do servidor Domino, sendo apresentadas na tela do console do servidor como mensagens.

Após a conclusão da etapa de instalação automática final ("Gerando variáveis ambientais"), os botões **Ativação da licença** e **Reiniciar servidor** são apresentadas sob a lista de etapas (consulte a figura abaixo).



Figura 6: Janela de conclusão com êxito da instalação

Você pode passar para o passo "Ativação da licença" (consulte a seção "Etapa 5. Ativação da licença" na página [39](#)), utilizando o botão **Ativação da licença**, ou ignorar esta etapa e realizar imediatamente a etapa "Terminando a instalação" (consulte a seção "Etapa 6. Terminado a instalação" na página [40](#)), utilizando o botão **Reiniciar servidor**. Neste caso, a instalação será terminada sem a ativação da licença.

## NESTA SEÇÃO

Realizando a instalação primária .....	<a href="#">37</a>
Realizando a instalação num servidor adicional.....	<a href="#">38</a>

## REALIZANDO A INSTALAÇÃO PRIMÁRIA

As etapas automáticas da instalação primária são realizadas na seguinte ordem:

1. Verificando as configurações de instalação.

Nesta etapa, são verificadas as configurações de instalação (consulte a seção "Instalação primária: configurando definições" na página [34](#)).

2. Criando bancos de dados.

Nesta etapa, são criados os seguintes bancos de dados no diretório que contém os bancos de dados do Kaspersky Anti-Virus:

- Registro de instalação (`kavsetuplog.nsf`).
- Centro de controle (`kavcontrolcenter.nsf`).
- Registro e estatística de eventos (`kaveventslog.nsf`).
- Quarentena (`kavquarantine.nsf`).
- Ajuda (`kavhelp.nsf`).
- Banco de dados de serviços (`kavlocale.nsf`).

Cada banco de dados é assinado pela conta do servidor no qual a instalação está sendo realizada.

É gerada uma Lista de Controle de Acesso (ACL) para cada banco de dados assim que este é criado. Os grupos de usuários e servidores especificados durante a configuração das definições de instalação são utilizados para gerar a ACL (consulte a seção "Instalação primária: configurando definições" na página [34](#)).

São gerados grupos de usuários e servidores na etapa preparatória (consulte a seção "Preparando para a instalação" na página [25](#)).

A ACL inclui também os registros Padrão e Anônimo. É atribuído o nível Sem acesso.

### 3. Criando configuração.

Nesta etapa, é gerado um perfil para o servidor protegido no banco de dados do centro de controle.

### 4. Copiando arquivos de serviço.

Nesta etapa, as bibliotecas, arquivos executáveis e o conjunto inicial de bancos de dados de antivírus são implementados.

### 5. Gerando variáveis ambientais.

Nesta etapa, os caminhos para os bancos de dados do Lotus Notes para o Kaspersky Anti-Virus são automaticamente configurados. Após a conclusão desta etapa, a mensagem "Instalação concluída com sucesso" é apresentada na parte inferior da janela de instalação.

Após a conclusão desta etapa, você pode clicar no botão **Ativação da licença** para avançar para a etapa "Ativação da licença" (consulte a seção "Etapa 5. Ativação da licença" na página [39](#)) no botão **Reiniciar servidor** para avançar para a etapa "Terminando a instalação" sem ativar a licença (consulte a seção "Etapa 6. Terminando a instalação" na página [40](#)).

## REALIZANDO A INSTALAÇÃO NUM SERVIDOR ADICIONAL

As fases de instalação automática num servidor adicional são realizadas na seguinte ordem:

### 1. Verificando as configurações de instalação.

Nesta etapa, são verificadas as configurações de instalação (consulte a seção "Instalação num servidor adicional: configurando definições" na página [35](#)).

### 2. Criando configuração.

Nesta etapa, as informações sobre o novo servidor são adicionadas ao banco de dados do centro de controle localizado no servidor de instalação primária. O novo servidor é adicionado ao mesmo perfil que o servidor de instalação primária.

### 3. Criando bancos de dados.

Nesta etapa, são criadas réplicas dos bancos de dados do Kaspersky Anti-Virus criados durante a instalação primária no servidor adicional.

- Registro de instalação (`kavsetuplog.nsf`).
- Centro de controle (`kavcontrolcenter.nsf`).
- Registro e estatística de eventos (`kaveventslog.nsf`).
- Quarentena (`kavquarantine.nsf`).
- Ajuda (`kavhelp.nsf`).
- Banco de dados de serviços (`kavlocale.nsf`).

**Certifique-se de que as réplicas dos bancos de dados foram criadas no servidor adicional e totalmente concluídas. Caso contrário, cria novamente réplicas dos bancos de dados no servidor adicional. Você só poderá reinicializar o servidor quando as etapas automáticas do procedimento estiverem concluídas.**

### 4. Copiando arquivos de serviço.

Nesta etapa, as bibliotecas, arquivos executáveis e o conjunto inicial de bancos de dados de antivírus são implementados.

### 5. Gerando variáveis ambientais.

Nesta etapa, os caminhos para os bancos de dados do Lotus Notes para o Kaspersky Anti-Virus são automaticamente configurados. Após a conclusão desta etapa, a mensagem "Instalação concluída com sucesso" é apresentada na parte inferior da janela de instalação.

Após a conclusão desta etapa, você pode clicar no botão **Ativação da licença** para avançar para a etapa "Ativação da licença" (consulte a seção "Etapa 5. Ativação da licença" na página [39](#)) ou no botão **Reiniciar servidor** para avançar para a etapa "Terminando a instalação" sem ativar a licença (consulte a seção "Etapa 6. Terminando a instalação" na página [40](#)).

## ETAPA 5. ATIVAÇÃO DA LICENÇA

**O arquivo de chave tem de ser acessível através do sistema de arquivos do computador cliente a partir do qual o banco de dados de instalação foi aberto.**

➡ Para ativar a licença, execute os seguintes procedimentos:

1. Clique no botão **Ativação da licença** na janela de instalação.

É aberta uma janela para selecionar o arquivo de chave.

2. Selecione o arquivo de chave e clique no botão **Abrir**.

Como resultado, a licença é automaticamente ativada e é apresentada uma mensagem na tela que indica que a ativação foi bem-sucedida.

Se, durante a instalação do aplicativo, o arquivo de chave não estiver disponível, você pode ignorar esta etapa e ativar a licença posteriormente (consulte mais detalhes no Guia do Administrador). Feche a janela e prossiga para a etapa seguinte.

O arquivo de chave pode também ser instalado através da interface do console do servidor Domino (consulte mais informações no Guia do Administrador).

## ETAPA 6. TERMINANDO A INSTALAÇÃO

O servidor Domino tem de ser reinicializado para concluir a instalação. Para isso, utilize o botão **Reiniciar servidor**.

Se a instalação for num servidor adicional, antes de reinicializar o servidor, certifique-se de que os bancos de dados do Kaspersky Anti-Virus foram replicados com êxito.

O botão **Reiniciar servidor** é apresentado na janela de instalação imediatamente após a conclusão das fases de instalação automática na etapa 4 (consulte a figura abaixo). Você pode ignorar a etapa 5 e concluir a instalação sem ativar a licença. Após a conclusão da etapa 5, o botão **Reiniciar servidor** é também apresentado na janela de instalação (consulte a figura abaixo).

➔ Para concluir a instalação do aplicativo,

clique no botão **Reiniciar servidor**.

A janela de instalação será fechada. O servidor Domino será reinicializado.

## MODIFICAÇÕES AO SISTEMA APÓS A INSTALAÇÃO

Em resultado da instalação do Kaspersky Anti-Virus, são efetuadas as seguintes modificações ao sistema:

- são criados arquivos e diretórios (consulte a seção "Arquivos e diretórios do programa" na página [40](#));
- o arquivo de configuração Domino (notes.ini) é modificado (consulte a seção "Modificações do arquivo de configuração do servidor Domino" na página [41](#));
- a lista de processos é modificada (consulte a seção "Modificações da lista de processos" na página [41](#)).

### NESTA SEÇÃO

Arquivos e diretórios do programa .....	<a href="#">40</a>
Modificações do arquivo de configuração do servidor Domino .....	<a href="#">41</a>
Modificações da lista de processos .....	<a href="#">41</a>

## ARQUIVOS E DIRETÓRIOS DO PROGRAMA

Em resultado da instalação do aplicativo, são criados os seguintes diretórios no servidor:

- kavcommon – o diretório de serviços do Kaspersky Anti-Virus. O diretório está localizado no seguinte endereço:
  - para sistemas operacionais Microsoft Windows – no diretório de arquivos binários do servidor Domino (caminho padrão: C:\Program Files\IBM\Lotus\Domino).

- para sistemas operacionais Linux – no diretório de dados do servidor Domino (caminho padrão: /local/notesdata).
- O diretório que contém os bancos de dados do Kaspersky Anti-Virus é especificado pelo usuário durante a instalação (consulte a seção "Etapa 3. Configurando definições de instalação" na página [33](#)). O diretório está localizado no seguinte endereço:
  - para sistemas operacionais Microsoft Windows – no diretório de arquivos de dados do servidor Domino (caminho padrão: C:\Program Files\IBM\Lotus\Domino\Data);
  - para sistemas operacionais Linux – no diretório de dados do servidor Domino (caminho padrão: /local/notesdata).

São criados os seguintes bancos de dados no diretório que contém os bancos de dados do Kaspersky Anti-Virus:

- kavsetuplog.nsf (Registro de instalação)
- kavcontrolcenter.nsf (Centro de controle)
- kaveventslog.nsf (Registro e estatística de eventos)
- kavquarantine.nsf (Quarentena)
- kavhelp.nsf (Ajuda)
- kavlocale.nsf (banco de dados de serviços do Kaspersky Anti-Virus)

## MODIFICAÇÕES DO ARQUIVO DE CONFIGURAÇÃO DO SERVIDOR DOMINO

Em resultado da instalação do aplicativo, são efetuadas as seguintes modificações ao arquivo de configuração Domino (notes.ini):

- o nome da tarefa `KAVControl` é adicionado à variável `ServerTasks` para que a tarefa seja automaticamente iniciada quando o servidor Domino é iniciado;
- a linha `kavmailhook (Windows)` ou `<full_path_to_Domino_data_directory>/libnkavmailhook.so (Linux)` – os nomes das bibliotecas que interceptam documentos – é adicionada à variável `EXTMGR_ADDINS`;
- é atribuído à variável `EDITEXPI` o valor `ASCII Text,2,_XTEXT,,.C,.H,.PRN,.RIP,.TXT,._UNKNOWN,,1`, que converte campos RichText para verificação subsequente;
- é criada a variável `KAVDatabasesPath`, que especifica o caminho para os bancos de dados do Kaspersky Anti-Virus.

## MODIFICAÇÕES DA LISTA DE PROCESSOS

Em resultado da instalação do Kaspersky Anti-Virus, a lista de processos apresenta os seguintes processos:

- `KAVControl` – módulo de gerenciamento.
- `KAVMonitor` – módulo de verificação de e-mail e replicação.
- `KAVScanner` – módulo de verificação de banco de dados.

## PREPARANDO PARA A OPERAÇÃO

O Kaspersky Anti-Virus inicia automaticamente quando o servidor Domino é iniciado. A proteção do antivírus tem início após o Kaspersky Anti-Virus ser instalado e o servidor ser carregado. A lista de processos carregados inclui os módulos KAVControl, KAVMonitor e KAVScanner.

Quando o aplicativo é lançado pela primeira vez, é efetuada uma tentativa de atualização dos bancos de dados do antivírus. As configurações de atualização padrão são utilizadas para este procedimento. Se a configuração de rede for diferente da opção padrão, a atualização dará um erro. A mensagem de erro será salva no Banco de dados de registro e estatística de eventos e será enviada uma notificação aos administradores do servidor e do perfil que contém o servidor.

**Se a atualização der um erro, é recomendável que você defina as configurações de atualização e execute manualmente a atualização do banco de dados do antivírus (consulte mais detalhes no Guia do Administrador).**

Antes de iniciar o Kaspersky Anti-Virus, você deve ativar a licença, se não tiver sido ativada durante a instalação, para executar o aplicativo em cada servidor. O aplicativo será executado com funcionalidades restritas até que a licença seja ativada. O procedimento de ativação da licença é descrito no Guia do Administrador.

O Kaspersky Anti-Virus é configurado e operado através da interface do Banco de dados do centro de controle `kavcontrolcenter.nsf`. É utilizado um cliente Lotus Notes ou navegador da web padrão para estabelecer ligação ao banco de dados `kavcontrolcenter.nsf`. Se for utilizado um cliente Lotus Notes para operar o banco de dados, as definições de segurança devem primeiro ser configuradas na estação de trabalho que será utilizada para estabelecer conexão ao servidor.

Não é necessário configurar as definições de segurança na estação de trabalho utilizada para instalar o Kaspersky Anti-Virus, uma vez que foram configuradas na preparação para a instalação (consulte a seção "Configurando definições de segurança para o cliente Lotus Notes" na página [29](#)).

Adicione a conta do servidor utilizada para assinar elementos dos bancos de dados do Lotus Notes para o Kaspersky Anti-Virus à tabela de gerenciamento de ações (consulte a figura abaixo) e atribua a esta conta os seguintes direitos e permissões de acesso na estação de trabalho:

- Direitos de acesso:
  - Sistema de arquivos;
  - Banco de dados atual;
  - Variáveis ambientais;
  - Programas externos.
- Permissões:
  - Ler outros bancos de dados;

- Modificar outros bancos de dados.

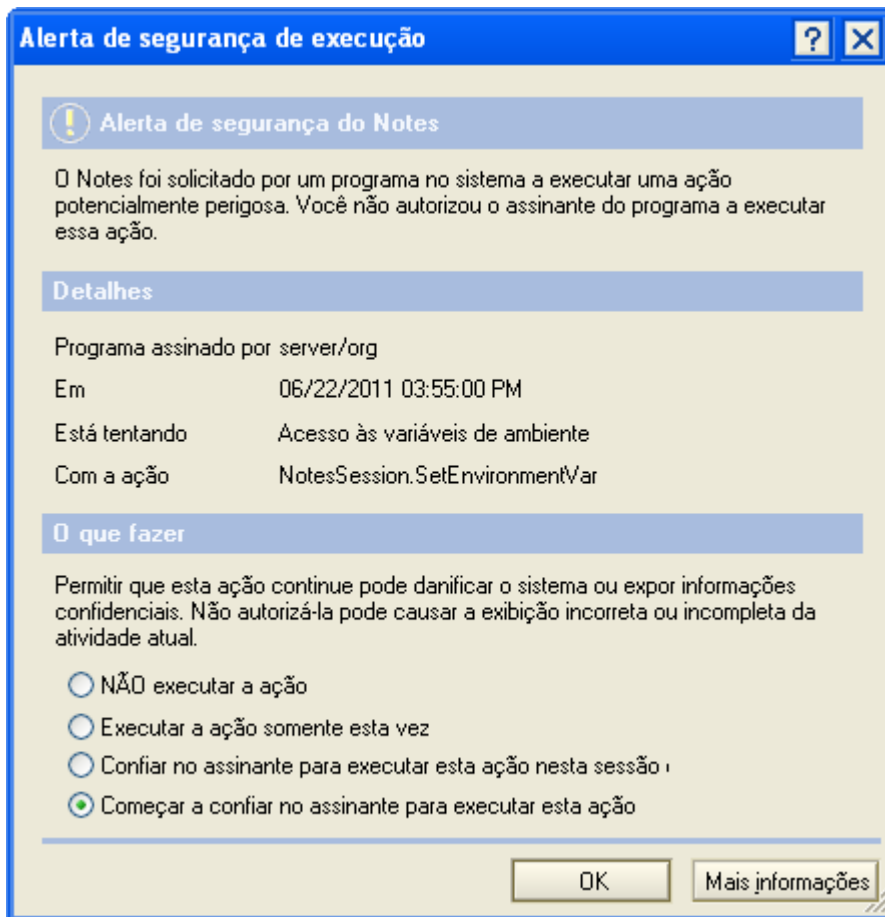


Figura 7: Ajustando as configurações do cliente Lotus Notes para trabalhar com o Anti-Virus

A configuração é realizada em cada estação de trabalho a partir da qual o acesso ao Banco de dados do centro de controle será realizado.

## DESINSTALAÇÃO DO KASPERSKY ANTI-VIRUS

O Kaspersky Anti-Virus pode ser excluído através do banco de dados de instalação. O aplicativo é excluído separadamente em cada servidor.

Se estiver sendo utilizado um esquema de implementação distribuída, você pode excluir o Kaspersky Anti-Virus de todos os servidores nos quais está instalado ou apenas de um ou de alguns.

Se você precisar excluir o Kaspersky Anti-Virus de um ou mais servidores, em cada um destes servidores, exclua o aplicativo de um dos servidores no esquema de implementação distribuída (consulte a seção "Excluindo de um servidor em um esquema de implementação distribuída" na página [46](#)). Quando o Kaspersky Anti-Virus é excluído de um dos servidores num esquema de implementação distribuída, as informações sobre o servidor são excluídas das réplicas dos bancos de dados do centro de controle localizados nos restantes servidores do esquema distribuído. A exclusão do Kaspersky Anti-Virus de um ou mais servidores não afetará o aplicativo nos restantes servidores.

Se você precisar excluir o Kaspersky Anti-Virus de todos os servidores nos quais está instalado, exclua-o consecutivamente em cada servidor tal como no último servidor de um esquema de implementação distribuída (consulte a seção "Excluindo do último servidor em um esquema de implementação distribuída" na página [44](#)).

Se o Kaspersky Anti-Virus estiver instalado isoladamente, exclua-o como no último servidor de um esquema de implementação distribuída (consulte a seção "Excluindo do último servidor em um esquema de implementação distribuída" na página [44](#)).

Antes de excluir o Kaspersky Anti-Virus, você deve executar os seguintes procedimentos:

- mover o banco de dados de instalação assinado para o diretório de dados do servidor do qual o aplicativo será excluído (consulte a seção "Preparando o banco de dados de instalação" na página [28](#));
- certificar-se de que as permissões estão corretamente configuradas para o servidor (consulte a seção "Configurando permissões do servidor" na página [27](#)) e o usuário que irá realizar a exclusão (consulte a seção "Configurando permissões de usuário para realizar a instalação" na página [26](#));
- Se for utilizado o cliente Lotus Notes para excluir o aplicativo, certifique-se de que as definições de segurança do cliente Lotus Notes estão configuradas (consulte a seção "Configurando definições de segurança para o cliente Lotus Notes" na página [29](#)).

## NESTA SEÇÃO

---

Excluindo do último servidor em um esquema de implementação distribuída ..... [44](#)

Excluindo de um servidor em um esquema de implementação distribuída ..... [46](#)

## EXCLUINDO DO ÚLTIMO SERVIDOR EM UM ESQUEMA DE IMPLEMENTAÇÃO DISTRIBUÍDA

➔ *Para excluir o Kaspersky Anti-Virus do último servidor num esquema de implementação distribuída, execute os seguintes procedimentos:*

1. Abra o banco de dados de instalação através do cliente Lotus Notes ou do navegador da web (consulte a seção "Etapa 1. Iniciando a instalação" na página [31](#)).

Este procedimento abre uma janela para desinstalar o aplicativo (consulte a figura abaixo). A janela de desinstalação apresenta informações do sistema, a lista de fases de exclusão e o botão **Excluir**.



Figura 8: janela de desinstalação do programa

2. Certifique-se de que a caixa de seleção **Excluindo do último servidor em configuração** está selecionada.
3. Clique no botão **Excluir**.

É apresentada na tela uma consulta sobre a reinicialização do servidor Domino. Confirme a reinicialização.

A primeira fase da exclusão do aplicativo terá início. Nesta fase, as modificações efetuadas em resultado da instalação do Kaspersky Anti-Virus são excluídas do arquivo `notes.ini` (consulte a seção "Modificações do arquivo de configuração do servidor Domino" na página [41](#)).

Após a conclusão da primeira fase, o servidor é automaticamente reinicializado.

4. Após a reinicialização do servidor, clique novamente no botão **Excluir** na janela de desinstalação.

Todas as restantes fases da desinstalação são automaticamente executadas.

Após a conclusão de cada etapa, é apresentado o símbolo na lista, se a etapa tiver sido concluída com êxito, ou o símbolo se a etapa tiver dado um erro. Se a etapa tiver dado um erro, a exclusão do aplicativo será interrompida. Nesse caso, você deve fechar a janela e repetir a desinstalação.

5. Após a conclusão de todas as fases da desinstalação, feche a janela de desinstalação.

## EXCLUINDO DE UM SERVIDOR EM UM ESQUEMA DE IMPLEMENTAÇÃO DISTRIBUÍDA

➤ Para excluir o Kaspersky Anti-Virus de um dos servidores num esquema de implementação distribuída, execute os seguintes procedimentos:

1. Abra o banco de dados de instalação através do cliente Lotus Notes ou navegador da web (consulte a seção "Etapa 1. Iniciando a instalação" na página [31](#)).

Este procedimento abre a janela de desinstalação do programa. A janela de desinstalação apresenta informações do sistema, a lista de fases de exclusão e o botão **Excluir**.

Se o cliente Lotus Notes for utilizado para realizar a exclusão, desmarque a caixa de seleção **Excluindo do último servidor em configuração**. Os campos da janela de instalação serão atualizados (consulte a figura abaixo).

2. No campo **Servidor de instalação principal**, especifique um servidor no qual ainda existam réplicas dos bancos de dados do Kaspersky Anti-Virus. Selecione um servidor do livro de endereços do servidor Domino, clicando no botão ▾ à direita do campo de entrada, ou insira o nome do servidor manualmente.
3. No campo **Diretório dos bancos de dados para o servidor de instalação principal**, insira o caminho para o diretório que contém os bancos de dados do Lotus Notes para o Kaspersky Anti-Virus no servidor selecionado na etapa anterior.
4. Clique no botão **Excluir**.

É apresentada na tela uma consulta sobre a reinicialização do servidor Domino. Confirme a reinicialização.

A primeira fase da exclusão do aplicativo terá início. Nesta fase, são realizadas automaticamente as seguintes operações:

- as modificações efetuadas em resultado da instalação do Kaspersky Anti-Virus são excluídas do arquivo `notes.ini` (consulte a seção "Modificações do arquivo de configuração do servidor Domino" na página [41](#)).
- as informações sobre o servidor do qual o Kaspersky Anti-Virus está sendo excluído são excluídas da réplica do Banco de dados do centro de controle especificado na etapa 3.

Após a conclusão da primeira fase, o servidor é automaticamente reinicializado.

5. A sequência de ações nesta fase coincide integralmente com a sequência de ações na etapa 3, ao excluir o Kaspersky Anti-Virus do último servidor num esquema de implementação distribuída (consulte a seção "Excluindo do último servidor em um esquema de implementação distribuída" na página [44](#)).
6. Após a conclusão de todas as fases da desinstalação, feche a janela de desinstalação.

# CONTATANDO O SERVIÇO DE SUPORTE TÉCNICO

Se você já comprou o Kaspersky Anti-Virus, é possível obter informações sobre este através do Suporte Técnico, quer por telefone ou pela Internet.

Os especialistas do Suporte Técnico responderão a quaisquer perguntas relativas à instalação e utilização do aplicativo. Eles também o ajudarão a eliminar quaisquer consequências resultantes de malware, caso seu computador tenha sido infectado.

Antes de entrar em contato com o Serviço de Suporte Técnico, leia as Regras de suporte para os produtos da Kaspersky Lab (<http://support.kaspersky.com/support/rules>).

## Solicitação por e-mail ao Suporte Técnico

Você pode enviar sua pergunta ao Suporte Técnico preenchendo o formulário online do Helpdesk <http://support.kaspersky.com/helpdesk.html?LANG=pt>.

Para enviar uma solicitação por e-mail, você deve indicar o **ID de cliente** obtido durante o registro no website de Suporte Técnico, juntamente com a sua **senha**.

Se você não for ainda um usuário registrado dos aplicativos da Kaspersky Lab, poderá preencher um formulário de registro em (<https://support.kaspersky.com/en/personalcabinet/Registration/Form/?LANG=pt>). Ao efetuar o registro, você terá que inserir o *código de ativação* do aplicativo ou o *nome do arquivo de chave da sua licença*.

Um especialista do Suporte Técnico responderá à sua solicitação em seu Gabinete pessoal (<https://support.kaspersky.com/en/personalcabinet?LANG=pt>), e no endereço de e-mail que você especificou em sua solicitação.

Descreva o problema encontrado, da maneira mais detalhada possível, no formulário de solicitação. Especifique o seguinte nos campos obrigatórios:

- **Tipo de solicitação.** Selecione o assunto que melhor corresponde ao problema, por exemplo, "Problema com a instalação/desinstalação do produto" ou "Problema com a busca/eliminação de vírus". Se você não encontrar um tópico apropriado, selecione Pergunta Geral.
- **Nome de aplicativo e número da versão.**
- **Texto da solicitação.** Descreva o problema com a maior quantidade de detalhes possíveis.
- **ID de cliente e senha.** Insira o número de cliente e a senha que você recebeu durante o registro no website do Suporte Técnico.
- **Endereço de e-mail.** Os especialistas do Suporte Técnico enviarão uma resposta à sua questão para este endereço de e-mail.

## Suporte Técnico por telefone

Se tiver um problema urgente, você pode ligar para o Serviço de Suporte Técnico. Antes de entrar em contato com o Suporte Técnico (<http://support.kaspersky.com/support/international>), reúna toda a informação (<http://support.kaspersky.com/support/details>) sobre o seu computador e o software antivírus instalado neste. Isso permitirá que nossos especialistas o ajudem mais rapidamente.

# GLOSSÁRIO

## A

### **ARQUIVO**

Arquivo "contendo" um ou mais objetos que também podem ser arquivos.

### **ARQUIVO DE CHAVE**

Um arquivo com a extensão \*.key que representa a sua "chave" pessoal para trabalhar com o aplicativo da Kaspersky Lab. O arquivo de chave está incluído no kit de distribuição do produto, se o produto foi comprado em um distribuidor da Kaspersky Lab, ou é para você enviado por e-mail, se tiver sido adquirido na loja online.

### **ATUALIZAÇÃO DO BANCO DE DADOS**

Uma das funções executadas pelo aplicativo da Kaspersky Lab que permite à mesma manter a proteção atualizada. Durante a atualização, os bancos de dados são baixados dos servidores de atualização da Kaspersky Lab para o computador e são automaticamente conectados ao aplicativo.

## O

### **OBJETO OLE**

Um objeto anexado ou embutido em outro arquivo. O aplicativo da Kaspersky Lab consegue verificar objetos OLE quanto a vírus. Por exemplo, se você inserir uma tabela do Microsoft Office Excel em um documento Microsoft Office Word, a tabela é verificada como um objeto OLE.

## S

### **SERVIDORES DE ATUALIZAÇÃO DA KASPERSKY LAB**

Uma lista de servidores HTTP e FTP na Kaspersky Lab da qual o aplicativo copia bancos dados e atualizações de módulos para o computador do usuário.

# KASPERSKY LAB ZAO

A Kaspersky Lab foi fundada em 1997. Hoje é um desenvolvedor líder de uma ampla gama de produtos de software de segurança de informações de alto desempenho, incluindo sistemas antivírus, anti-spam e anti-hacking.

A Kaspersky Lab é uma empresa internacional. Com sede na Federação Russa, a empresa possui escritórios no Reino Unido, França, Alemanha, Japão, países da Benelux, China, Polônia, Romênia e USA (Califórnia). Um novo escritório da empresa, o Centro Europeu de Pesquisas Antivírus, foi recentemente criado na França. A rede de parceiros da Kaspersky Lab possui mais de 500 empresas em todo o mundo.

Hoje, a Kaspersky Lab emprega mais de mil especialistas altamente qualificados, incluindo 10 detentores de MBA e 16 PhD. Todos os especialistas antivírus seniores da Kaspersky Lab são membros da Computer Anti-Virus Researchers Organization (CARO).

Os bens mais valiosos da nossa empresa são o conhecimento exclusivo e a especialização coletiva acumulada nos catorze anos de combate contínuo aos vírus de computador. Uma análise criteriosa das atividades de vírus de computador capacita os especialistas da empresa a prever tendências no desenvolvimento de malware e fornecer aos nossos usuários proteção oportuna contra novos tipos de ataques. Essa vantagem é a base dos produtos e serviços da Kaspersky Lab. Estamos sempre um passo à frente de outros vendedores no fornecimento de cobertura antivírus abrangente aos nossos clientes.

Anos de trabalho árduo tornaram a empresa um dos principais desenvolvedores de software de antivírus. A Kaspersky Lab foi a primeira a desenvolver muitos dos padrões modernos de software de antivírus. O produto mais importante da empresa, o Kaspersky Anti-Virus, protege confiavelmente todos os tipos de sistemas de computador, incluindo estações de trabalho, servidores de arquivo, sistemas de correio, firewalls, gateways da Internet e computadores portáteis contra ataques de vírus. Suas ferramentas de gerenciamento fáceis de usar maximizam a automação da proteção do antivírus de computadores e redes corporativas. Um grande número de desenvolvedores no mundo inteiro usa o núcleo do Kaspersky Anti-Virus em seus produtos, incluindo a Nokia ICG (EUA), Aladdin (Israel), Sybari (EUA), G Data (Alemanha), Deerfield (EUA), Alt-N (EUA), Microworld (Índia) e BorderWare (Canadá).

Os clientes da Kaspersky Lab dispõem de vários serviços adicionais que asseguram o funcionamento estável dos produtos da empresa e a conformidade total com seus requisitos empresariais específicos. Projetamos, implementamos e damos suporte aos sistemas antivírus corporativos. O banco de dados antivírus da Kaspersky Lab é atualizado por hora. A empresa fornece aos seus clientes serviço de Suporte Técnico 24 horas em vários idiomas.

Caso você tenha perguntas, comentários ou sugestões, entre em contato conosco através dos nossos distribuidores ou diretamente na Kaspersky Lab. Ficaremos contentes em ajudá-lo, por telefone ou e-mail, em qualquer assunto relacionado aos nossos produtos. Você receberá respostas completas e abrangentes para todas as suas perguntas.

Site oficial da Kaspersky Lab: <http://brazil.kaspersky.com/>

Enciclopédia de vírus: <http://www.securelist.com/>

Laboratório de antivírus: [newvirus@kaspersky.com](mailto:newvirus@kaspersky.com)

(somente para o envio de objetos suspeitos em arquivos comprimidos)

<http://support.kaspersky.com/helpdesk.html?LANG=pt>

(para o envio de solicitações aos analistas de vírus)

# INFORMAÇÃO SOBRE CÓDIGO DE TERCEIROS

Código de terceiros usado durante o desenvolvimento do aplicativo.

## NESTA SEÇÃO

---

Código de programa.....	<a href="#">50</a>
Ferramentas de desenvolvimento .....	<a href="#">63</a>
Outras informações .....	<a href="#">67</a>

## CÓDIGO DE PROGRAMA

Informação sobre código de terceiros usado para criar o aplicativo.

### **BOOST 1.30**

Copyright (C) 2003, Christof Meerwald

-----

### **EXPAT 1.2**

Copyright (C) 1998, 1999, 2000, Thai Open Source Software Center Ltd

-----

Permission is hereby granted, free of charge, to any person obtaining a copy of this software and associated documentation files (the "Software"), to deal in the Software without restriction, including without limitation the rights to use, copy, modify, merge, publish, distribute, sublicense, and/or sell copies of the Software, and to permit persons to whom the Software is furnished to do so, subject to the following conditions:

The above copyright notice and this permission notice shall be included in all copies or substantial portions of the Software.

THE SOFTWARE IS PROVIDED "AS IS", WITHOUT WARRANTY OF ANY KIND,

EXPRESS OR IMPLIED, INCLUDING BUT NOT LIMITED TO THE WARRANTIES OF

MERCHANTABILITY, FITNESS FOR A PARTICULAR PURPOSE AND NONINFRINGEMENT. IN NO EVENT SHALL THE AUTHORS OR COPYRIGHT HOLDERS BE LIABLE FOR ANY CLAIM, DAMAGES OR OTHER LIABILITY, WHETHER IN AN ACTION OF CONTRACT, TORT OR OTHERWISE, ARISING FROM, OUT OF OR IN CONNECTION WITH THE SOFTWARE OR THE USE OR OTHER DEALINGS IN THE SOFTWARE.

### **GECKO SDK 1.8**

Copyright (C) 1998-2008, Mozilla Foundation

-----  
 Mozilla Public License Version 1.1

1. Definitions.

1.0.1. "Commercial Use"

means distribution or otherwise making the Covered Code available to a third party.

1.1. "Contributor"

means each entity that creates or contributes to the creation of Modifications.

1.2. "Contributor Version"

means the combination of the Original Code, prior Modifications used by a Contributor, and the Modifications made by that particular Contributor.

1.3. "Covered Code"

means the Original Code or Modifications or the combination of the Original Code and Modifications, in each case including portions thereof.

1.4. "Electronic Distribution Mechanism"

means a mechanism generally accepted in the software development community for the electronic transfer of data.

1.5. "Executable"

means Covered Code in any form other than Source Code.

1.6. "Initial Developer"

means the individual or entity identified as the Initial Developer in the Source Code notice required by Exhibit A.

1.7. "Larger Work"

means a work which combines Covered Code or portions thereof with code not governed by the terms of this License.

1.8. "License"

means this document.

1.8.1. "Licensable"

means having the right to grant, to the maximum extent possible, whether at the time of the initial grant or subsequently acquired, any and all of the rights conveyed herein.

1.9. "Modifications"

means any addition to or deletion from the substance or structure of either the Original Code or any previous Modifications. When Covered Code is released as a series of files, a Modification is:

Any addition to or deletion from the contents of a file containing Original Code or previous Modifications.

Any new file that contains any part of the Original Code or previous Modifications.

1.10. "Original Code"

means Source Code of computer software code which is described in the Source Code notice required by Exhibit A as Original Code, and which, at the time of its release under this License is not already Covered Code governed by this License.

1.10.1. "Patent Claims"

means any patent claim(s), now owned or hereafter acquired, including without limitation, method, process, and apparatus claims, in any patent Licensable by grantor.

1.11. "Source Code"

means the preferred form of the Covered Code for making modifications to it, including all modules it contains, plus any associated interface definition files, scripts used to control compilation and installation of an Executable, or source code differential comparisons against either the Original Code or another well known, available Covered Code of the Contributor's choice. The Source Code can be in a compressed or archival form, provided the appropriate decompression or de-archiving software is widely available for no charge.

1.12. "You" (or "Your")

means an individual or a legal entity exercising rights under, and complying with all of the terms of, this License or a future version of this License issued under Section 6.1. For legal entities, "You" includes any entity which controls, is controlled by, or is under common control with You. For purposes of this definition, "control" means (a) the power, direct or indirect, to cause the direction or management of such entity, whether by contract or otherwise, or (b) ownership of more than fifty percent (50%) of the outstanding shares or beneficial ownership of such entity.

2. Source Code License.

2.1. The Initial Developer Grant.

The Initial Developer hereby grants You a world-wide, royalty-free, non-exclusive license, subject to third party intellectual property claims:

under intellectual property rights (other than patent or trademark) Licensable by Initial Developer to use, reproduce, modify, display, perform, sublicense and distribute the Original Code (or portions thereof) with or without Modifications, and/or as part of a Larger Work; and

under Patents Claims infringed by the making, using or selling of Original Code, to make, have made, use, practice, sell, and offer for sale, and/or otherwise dispose of the Original Code (or portions thereof).

the licenses granted in this Section 2.1 (a) and (b) are effective on the date Initial Developer first distributes Original Code under the terms of this License.

Notwithstanding Section 2.1 (b) above, no patent license is granted: 1) for code that You delete from the Original Code; 2) separate from the Original Code; or 3) for infringements caused by: i) the modification of the Original Code or ii) the combination of the Original Code with other software or devices.

2.2. Contributor Grant.

Subject to third party intellectual property claims, each Contributor hereby grants You a world-wide, royalty-free, non-exclusive license

under intellectual property rights (other than patent or trademark) Licensable by Contributor, to use, reproduce, modify, display, perform, sublicense and distribute the Modifications created by such Contributor (or portions thereof) either on an unmodified basis, with other Modifications, as Covered Code and/or as part of a Larger Work; and

under Patent Claims infringed by the making, using, or selling of Modifications made by that Contributor either alone and/or in combination with its Contributor Version (or portions of such combination), to make, use, sell, offer for sale, have made, and/or otherwise dispose of: 1) Modifications made by that Contributor (or portions thereof); and 2) the combination of Modifications made by that Contributor with its Contributor Version (or portions of such combination).

the licenses granted in Sections 2.2 (a) and 2.2 (b) are effective on the date Contributor first makes Commercial Use of the Covered Code.

Notwithstanding Section 2.2 (b) above, no patent license is granted: 1) for any code that Contributor has deleted from the Contributor Version; 2) separate from the Contributor Version; 3) for infringements caused by: i) third party modifications of Contributor Version or ii) the combination of Modifications made by that Contributor with other software (except as part of the Contributor Version) or other devices; or 4) under Patent Claims infringed by Covered Code in the absence of Modifications made by that Contributor.

### 3. Distribution Obligations.

#### 3.1. Application of License.

The Modifications which You create or to which You contribute are governed by the terms of this License, including without limitation Section 2.2. The Source Code version of Covered Code may be distributed only under the terms of this License or a future version of this License released under Section 6.1, and You must include a copy of this License with every copy of the Source Code You distribute. You may not offer or impose any terms on any Source Code version that alters or restricts the applicable version of this License or the recipients' rights hereunder. However, You may include an additional document offering the additional rights described in Section 3.5.

#### 3.2. Availability of Source Code.

Any Modification which You create or to which You contribute must be made available in Source Code form under the terms of this License either on the same media as an Executable version or via an accepted Electronic Distribution Mechanism to anyone to whom you made an Executable version available; and if made available via Electronic Distribution Mechanism, must remain available for at least twelve (12) months after the date it initially became available, or at least six (6) months after a subsequent version of that particular Modification has been made available to such recipients. You are responsible for ensuring that the Source Code version remains available even if the Electronic Distribution Mechanism is maintained by a third party.

#### 3.3. Description of Modifications.

You must cause all Covered Code to which You contribute to contain a file documenting the changes You made to create that Covered Code and the date of any change. You must include a prominent statement that the Modification is derived, directly or indirectly, from Original Code provided by the Initial Developer and including the name of the Initial Developer in (a) the Source Code, and (b) in any notice in an Executable version or related documentation in which You describe the origin or ownership of the Covered Code.

#### 3.4. Intellectual Property Matters

##### (a) Third Party Claims

If Contributor has knowledge that a license under a third party's intellectual property rights is required to exercise the rights granted by such Contributor under Sections 2.1 or 2.2, Contributor must include a text file with the Source Code distribution titled "LEGAL" which describes the claim and the party making the claim in sufficient detail that a recipient will know whom to contact. If Contributor obtains such knowledge after the Modification is made available as described in Section 3.2, Contributor shall promptly modify the LEGAL file in all copies Contributor makes available thereafter and shall take other steps (such as notifying appropriate mailing lists or newsgroups) reasonably calculated to inform those who received the Covered Code that new knowledge has been obtained.

##### (b) Contributor APIs

If Contributor's Modifications include an application programming interface and Contributor has knowledge of patent licenses which are reasonably necessary to implement that API, Contributor must also include this information in the legal file.

##### (c) Representations.

Contributor represents that, except as disclosed pursuant to Section 3.4 (a) above, Contributor believes that Contributor's Modifications are Contributor's original creation(s) and/or Contributor has sufficient rights to grant the rights conveyed by this License.

#### 3.5. Required Notices.

You must duplicate the notice in Exhibit A in each file of the Source Code. If it is not possible to put such notice in a particular Source Code file due to its structure, then You must include such notice in a location (such as a relevant directory) where a user would be likely to look for such a notice. If You created one or more Modification(s) You may add your name as a Contributor to the notice described in Exhibit A. You must also duplicate this License in any documentation for the Source Code where You describe recipients' rights or ownership rights relating to Covered Code. You may choose to offer, and to charge a fee for, warranty, support, indemnity or liability obligations to one or more recipients of Covered Code. However, You may do so only on Your own behalf, and not on behalf of the Initial Developer or any Contributor. You must make it absolutely clear that any such warranty, support, indemnity or liability obligation is offered by You alone, and You hereby agree to indemnify the Initial Developer and every Contributor for any liability incurred by the Initial Developer or such Contributor as a result of warranty, support, indemnity or liability terms You offer.

### 3.6. Distribution of Executable Versions.

You may distribute Covered Code in Executable form only if the requirements of Sections 3.1, 3.2, 3.3, 3.4 and 3.5 have been met for that Covered Code, and if You include a notice stating that the Source Code version of the Covered Code is available under the terms of this License, including a description of how and where You have fulfilled the obligations of Section 3.2. The notice must be conspicuously included in any notice in an Executable version, related documentation or collateral in which You describe recipients' rights relating to the Covered Code. You may distribute the Executable version of Covered Code or ownership rights under a license of Your choice, which may contain terms different from this License, provided that You are in compliance with the terms of this License and that the license for the Executable version does not attempt to limit or alter the recipient's rights in the Source Code version from the rights set forth in this License. If You distribute the Executable version under a different license You must make it absolutely clear that any terms which differ from this License are offered by You alone, not by the Initial Developer or any Contributor. You hereby agree to indemnify the Initial Developer and every Contributor for any liability incurred by the Initial Developer or such Contributor as a result of any such terms You offer.

### 3.7. Larger Works.

You may create a Larger Work by combining Covered Code with other code not governed by the terms of this License and distribute the Larger Work as a single product. In such a case, You must make sure the requirements of this License are fulfilled for the Covered Code.

## 4. Inability to Comply Due to Statute or Regulation.

If it is impossible for You to comply with any of the terms of this License with respect to some or all of the Covered Code due to statute, judicial order, or regulation then You must: (a) comply with the terms of this License to the maximum extent possible; and (b) describe the limitations and the code they affect. Such description must be included in the legal file described in Section 3.4 and must be included with all distributions of the Source Code. Except to the extent prohibited by statute or regulation, such description must be sufficiently detailed for a recipient of ordinary skill to be able to understand it.

## 5. Application of this License.

This License applies to code to which the Initial Developer has attached the notice in Exhibit A and to related Covered Code.

## 6. Versions of the License.

### 6.1. New Versions

Netscape Communications Corporation ("Netscape") may publish revised and/or new versions of the License from time to time. Each version will be given a distinguishing version number.

### 6.2. Effect of New Versions

Once Covered Code has been published under a particular version of the License, You may always continue to use it under the terms of that version. You may also choose to use such Covered Code under the terms of any subsequent version of the License published by Netscape. No one other than Netscape has the right to modify the terms applicable to Covered Code created under this License.

### 6.3. Derivative Works

If You create or use a modified version of this License (which you may only do in order to apply it to code which is not already Covered Code governed by this License), You must (a) rename Your license so that the phrases "Mozilla", "MOZILLAPL", "MOZPL", "Netscape", "MPL", "NPL" or any confusingly similar phrase do not appear in your license (except to note that your license differs from this License) and (b) otherwise make it clear that Your version of the license contains terms which differ from the Mozilla Public License and Netscape Public License. (Filling in the name of the Initial Developer, Original Code or Contributor in the notice described in Exhibit A shall not of themselves be deemed to be modifications of this License.)

## 7. Disclaimer of warranty

Covered code is provided under this license on an "as is" basis, without warranty of any kind, either expressed or implied, including, without limitation, warranties that the covered code is free of defects, merchantable, fit for a particular purpose or non-infringing. The entire risk as to the quality and performance of the covered code is with you. Should any covered code prove defective in any respect, you (not the initial developer or any other contributor) assume the cost of any

necessary servicing, repair or correction. This disclaimer of warranty constitutes an essential part of this license. No use of any covered code is authorized hereunder except under this disclaimer.

## 8. Termination

8.1. This License and the rights granted hereunder will terminate automatically if You fail to comply with terms herein and fail to cure such breach within 30 days of becoming aware of the breach. All sublicenses to the Covered Code which are properly granted shall survive any termination of this License. Provisions which, by their nature, must remain in effect beyond the termination of this License shall survive.

8.2. If You initiate litigation by asserting a patent infringement claim (excluding declaratory judgment actions) against Initial Developer or a Contributor (the Initial Developer or Contributor against whom You file such action is referred to as "Participant") alleging that:

such Participant's Contributor Version directly or indirectly infringes any patent, then any and all rights granted by such Participant to You under Sections 2.1 and/or 2.2 of this License shall, upon 60 days notice from Participant terminate prospectively, unless if within 60 days after receipt of notice You either: (i) agree in writing to pay Participant a mutually agreeable reasonable royalty for Your past and future use of Modifications made by such Participant, or (ii) withdraw Your litigation claim with respect to the Contributor Version against such Participant. If within 60 days of notice, a reasonable royalty and payment arrangement are not mutually agreed upon in writing by the parties or the litigation claim is not withdrawn, the rights granted by Participant to You under Sections 2.1 and/or 2.2 automatically terminate at the expiration of the 60 day notice period specified above.

any software, hardware, or device, other than such Participant's Contributor Version, directly or indirectly infringes any patent, then any rights granted to You by such Participant under Sections 2.1(b) and 2.2(b) are revoked effective as of the date You first made, used, sold, distributed, or had made, Modifications made by that Participant.

8.3. If You assert a patent infringement claim against Participant alleging that such Participant's Contributor Version directly or indirectly infringes any patent where such claim is resolved (such as by license or settlement) prior to the initiation of patent infringement litigation, then the reasonable value of the licenses granted by such Participant under Sections 2.1 or 2.2 shall be taken into account in determining the amount or value of any payment or license.

8.4. In the event of termination under Sections 8.1 or 8.2 above, all end user license agreements (excluding distributors and resellers) which have been validly granted by You or any distributor hereunder prior to termination shall survive termination.

## 9. Limitation of liability

Under no circumstances and under no legal theory, whether tort (including negligence), contract, or otherwise, shall you, the initial developer, any other contributor, or any distributor of covered code, or any supplier of any of such parties, be liable to any person for any indirect, special, incidental, or consequential damages of any character including, without limitation, damages for loss of goodwill, work stoppage, computer failure or malfunction, or any and all other commercial damages or losses, even if such party shall have been informed of the possibility of such damages. This limitation of liability shall not apply to liability for death or personal injury resulting from such party's negligence to the extent applicable law prohibits such limitation. Some jurisdictions do not allow the exclusion or limitation of incidental or consequential damages, so this exclusion and limitation may not apply to you.

## 10. U.S. government end users

The Covered Code is a "commercial item," as that term is defined in 48 C.F.R. 2.101 (Oct. 1995), consisting of "commercial computer software" and "commercial computer software documentation," as such terms are used in 48 C.F.R. 12.212 (Sept. 1995). Consistent with 48 C.F.R. 12.212 and 48 C.F.R. 227.7202-1 through 227.7202-4 (June 1995), all U.S. Government End Users acquire Covered Code with only those rights set forth herein.

## 11. Miscellaneous

This License represents the complete agreement concerning subject matter hereof. If any provision of this License is held to be unenforceable, such provision shall be reformed only to the extent necessary to make it enforceable. This License shall be governed by California law provisions (except to the extent applicable law, if any, provides otherwise), excluding its conflict-of-law provisions. With respect to disputes in which at least one party is a citizen of, or an entity chartered or registered to do business in the United States of America, any litigation relating to this License shall be subject to the jurisdiction of the Federal Courts of the Northern District of California, with venue lying in Santa Clara County, California, with the losing party responsible for costs, including without limitation, court costs and reasonable attorneys' fees and expenses. The application of the United Nations Convention on Contracts for the International Sale of Goods is expressly

excluded. Any law or regulation which provides that the language of a contract shall be construed against the drafter shall not apply to this License.

12. Responsibility for claims

As between Initial Developer and the Contributors, each party is responsible for claims and damages arising, directly or indirectly, out of its utilization of rights under this License and You agree to work with Initial Developer and Contributors to distribute such responsibility on an equitable basis. Nothing herein is intended or shall be deemed to constitute any admission of liability.

13. Multiple-licensed code

Initial Developer may designate portions of the Covered Code as "Multiple-Licensed". "Multiple-Licensed" means that the Initial Developer permits you to utilize portions of the Covered Code under Your choice of the MPL or the alternative licenses, if any, specified by the Initial Developer in the file described in Exhibit A.

Exhibit A - Mozilla Public License.

"The contents of this file are subject to the Mozilla Public License

Version 1.1 (the "License"); you may not use this file except in

compliance with the License. You may obtain a copy of the License at

<http://www.mozilla.org/MPL/>

Software distributed under the License is distributed on an "AS IS" basis, WITHOUT WARRANTY OF ANY KIND, either express or implied. See the License for the specific language governing rights and limitations under the License.

The Original Code is \_\_\_\_\_.

The Initial Developer of the Original Code is \_\_\_\_\_.

Portions created by \_\_\_\_\_ are Copyright (C) \_\_\_\_\_  
\_\_\_\_\_. All Rights Reserved.

Contributor(s): \_\_\_\_\_.

Alternatively, the contents of this file may be used under the terms of the \_\_\_\_\_ license (the "[\_\_\_\_\_] License"), in which case the provisions of [\_\_\_\_\_] License are applicable instead of those above. If you wish to allow use of your version of this file only under the terms of the [\_\_\_\_\_] License and not to allow others to use

your version of this file under the MPL, indicate your decision by deleting the provisions above and replace them with the notice and other provisions required by the [\_\_\_] License. If you do not delete the provisions above, a recipient may use your version of this file under either the MPL or the [\_\_\_] License."

NOTE: The text of this Exhibit A may differ slightly from the text of the notices in the Source Code files of the Original Code. You should use the text of this Exhibit A rather than the text found in the Original Code Source Code for Your Modifications.

-----

AMENDMENTS

The Netscape Public License Version 1.1 ("NPL") consists of the Mozilla Public License Version 1.1 with the following Amendments,

including Exhibit A-Netscape Public License. Files identified with "Exhibit A-Netscape Public License" are governed by the Netscape

Public License Version 1.1.

Additional Terms applicable to the Netscape Public License.

I. Effect.

These additional terms described in this Netscape Public License -- Amendments shall apply to the Mozilla Communicator

client code and to all Covered Code under this License.

II. "Netscape's Branded Code" means Covered Code that Netscape distributes and/or permits others to distribute under one or more trademark(s) which are controlled by Netscape but which are not licensed for use under this License.

III. Netscape and logo.

This License does not grant any rights to use the trademarks "Netscape", the "Netscape N and horizon" logo or the "Netscape

lighthouse" logo, "Netcenter", "Gecko", "Java" or "JavaScript", "Smart Browsing" even if such marks are included in the Original

Code or Modifications.

IV. Inability to Comply Due to Contractual Obligation.

Prior to licensing the Original Code under this License, Netscape has licensed third party code for use in Netscape's Branded Code.

To the extent that Netscape is limited contractually from making such third party code available under this License, Netscape may

choose to reintegrate such code into Covered Code without being required to distribute such code in Source Code form, even if

such code would otherwise be considered "Modifications" under this License.

V. Use of Modifications and Covered Code by Initial Developer.

V.1. In General.

The obligations of Section 3 apply to Netscape, except to the extent specified in this Amendment, Section V.2 and V.3.

V.2. Other Products.

Netscape may include Covered Code in products other than the Netscape's Branded Code which are released by Netscape during the two (2) years following the release date of the Original Code, without such additional products becoming subject to the terms of this License, and may license such additional products on different terms from those contained in this License.

V.3. Alternative Licensing.

Netscape may license the Source Code of Netscape's Branded Code, including Modifications incorporated therein, without such Netscape Branded Code becoming subject to the terms of this License, and may license such Netscape Branded Code on different terms from those contained in this License.

VI. Litigation.

Notwithstanding the limitations of Section 11 above, the provisions regarding litigation in Section 11(a), (b) and (c) of the License shall apply to all disputes relating to this License.

EXHIBIT A-Netscape Public License.

"The contents of this file are subject to the Netscape Public License Version 1.1 (the "License"); you may not use this file except in compliance with the License. You may obtain a copy of the License at <http://www.mozilla.org/NPL/>

Software distributed under the License is distributed on an "AS IS" basis, WITHOUT WARRANTY OF ANY KIND, either express or implied. See the License for the specific language governing rights and limitations under the License.

The Original Code is Mozilla Communicator client code, released March 31, 1998.

The Initial Developer of the Original Code is Netscape Communications Corporation. Portions created by Netscape are Copyright (C) 1998-1999 Netscape Communications Corporation. All Rights Reserved.

Contributor(s): \_\_\_\_\_.

Alternatively, the contents of this file may be used under the terms of the \_\_\_\_\_ license (the "[\_\_\_\_\_] License"), in which case the provisions of [\_\_\_\_\_] License are applicable instead of those above. If you wish to allow use of your version of this file only under the terms of the [\_\_\_\_\_] License and not to allow

others to use your version of this file under the NPL, indicate your decision by deleting the provisions above and replace them with the notice and other provisions required by the [\_\_\_\_] License. If you do not delete the provisions above, a recipient may use your version of this file under either the NPL or the [\_\_\_\_] License."

## INFO-ZIP 5.51

Copyright (C) 1990-2007, Info-ZIP

-----  
Info-ZIP license

This is version 2007-Mar-4 of the Info-ZIP license.

The definitive version of this document should be available at

<ftp://ftp.info-zip.org/pub/infozip/license.html> indefinitely and

a copy at <http://www.info-zip.org/pub/infozip/license.html>.

Copyright (c) 1990-2007 Info-ZIP. All rights reserved.

For the purposes of this copyright and license, "Info-ZIP" is defined as the following set of individuals:

Mark Adler, John Bush, Karl Davis, Harald Denker, Jean-Michel Dubois, Jean-loup Gailly, Hunter Goatley, Ed Gordon, Ian Gorman, Chris Herborth, Dirk Haase, Greg Hartwig, Robert Heath, Jonathan Hudson, Paul Kienitz, David Kirschbaum, Johnny Lee, Onno van der Linden, Igor Mandrichenko, Steve P. Miller, Sergio Monesi, Keith Owens, George Petrov, Greg Roelofs, Kai Uwe Rommel, Steve Salisbury, Dave Smith, Steven M. Schweda, Christian Spieler, Cosmin Truta, Antoine Verheijen, Paul von Behren, Rich Wales, Mike White.

This software is provided "as is," without warranty of any kind, express or implied. In no event shall Info-ZIP or its contributors be held liable for any direct, indirect, incidental, special or consequential damages arising out of the use of or inability to use this software.

Permission is granted to anyone to use this software for any purpose, including commercial applications, and to alter it and redistribute it freely, subject to the above disclaimer and the following restrictions:

1. Redistributions of source code (in whole or in part) must retain the above copyright notice, definition, disclaimer, and this list of conditions.
2. Redistributions in binary form (compiled executables and libraries) must reproduce the above copyright notice, definition, disclaimer, and this list of conditions in documentation and/or other materials provided with the distribution. The sole exception to this condition is redistribution of a standard UnZipSFX binary (including SFXWiz) as part of a self-extracting archive; that is permitted without inclusion of this license, as long as the normal SFX banner has not been removed from the binary or disabled.
3. Altered versions--including, but not limited to, ports to new operating systems, existing ports with new graphical interfaces, versions with modified or added functionality, and dynamic, shared, or static library versions not from Info-ZIP--must be plainly marked as such and must not be misrepresented as being the original source or, if binaries, compiled from the original source. Such altered versions also must not be misrepresented as being Info-ZIP releases--including,

but not limited to, labeling of the altered versions with the names "Info-ZIP" (or any variation thereof, including, but not limited to, different capitalizations), "Pocket UnZip," "WiZ" or "MacZip" without the explicit permission of Info-ZIP. Such altered versions are further prohibited from misrepresentative use of the Zip-Bugs or Info-ZIP e-mail addresses or the Info-ZIP URL(s), such as to imply Info-ZIP will provide support for the altered versions.

4. Info-ZIP retains the right to use the names "Info-ZIP," "Zip," "UnZip," "UnZipSFX," "WiZ," "Pocket UnZip," "Pocket Zip," and "MacZip" for its own source and binary releases.

## LIBNKFM 2.0.5

Copyright (C) KUBO Takehiro

---

## LZMA SDK 4.43

---

## OPENSSL 0.9.8D

Copyright (C) 1998-2007, The OpenSSL Project

---

### LICENSE ISSUES

The OpenSSL toolkit stays under a dual license, i.e. both the conditions of the OpenSSL License and the original SSLeay license apply to the toolkit. See below for the actual license texts. Actually both licenses are BSD-style Open Source licenses. In case of any license issues related to OpenSSL please contact [openssl-core@openssl.org](mailto:openssl-core@openssl.org).

#### OpenSSL License

Copyright (c) 1998-2006 The OpenSSL Project. All rights reserved.

Redistribution and use in source and binary forms, with or without modification, are permitted provided that the following conditions are met:

1. Redistributions of source code must retain the above copyright notice, this list of conditions and the following disclaimer.
2. Redistributions in binary form must reproduce the above copyright notice, this list of conditions and the following disclaimer in the documentation and/or other materials provided with the distribution.
3. All advertising materials mentioning features or use of this software must display the following acknowledgment: "This product includes software developed by the OpenSSL Project for use in the OpenSSL Toolkit. (<http://www.openssl.org/>)"
4. The names "OpenSSL Toolkit" and "OpenSSL Project" must not be used to endorse or promote products derived from this software without prior written permission. For written permission, please contact [openssl-core@openssl.org](mailto:openssl-core@openssl.org).
5. Products derived from this software may not be called "OpenSSL" nor may "OpenSSL" appear in their names without prior written permission of the OpenSSL Project.
6. Redistributions of any form whatsoever must retain the following acknowledgment: "This product includes software developed by the OpenSSL Project for use in the OpenSSL Toolkit (<http://www.openssl.org/>)"

THIS SOFTWARE IS PROVIDED BY THE OpenSSL PROJECT ``AS IS" AND ANY EXPRESSED OR IMPLIED WARRANTIES, INCLUDING, BUT NOT LIMITED TO, THE IMPLIED WARRANTIES OF MERCHANTABILITY AND FITNESS FOR A PARTICULAR PURPOSE ARE DISCLAIMED. IN NO EVENT SHALL THE OpenSSL PROJECT OR ITS CONTRIBUTORS BE LIABLE FOR ANY DIRECT, INDIRECT, INCIDENTAL, SPECIAL, EXEMPLARY, OR CONSEQUENTIAL DAMAGES (INCLUDING, BUT NOT LIMITED TO, PROCUREMENT OF SUBSTITUTE GOODS OR SERVICES; LOSS OF USE, DATA, OR PROFITS; OR BUSINESS INTERRUPTION) HOWEVER CAUSED AND ON ANY THEORY OF LIABILITY, WHETHER IN CONTRACT, STRICT LIABILITY, OR TORT (INCLUDING NEGLIGENCE OR OTHERWISE) ARISING IN ANY WAY OUT OF THE USE OF THIS SOFTWARE, EVEN IF ADVISED OF THE POSSIBILITY OF SUCH DAMAGE.

=====

This product includes cryptographic software written by Eric Young (eay@cryptsoft.com). This product includes software written by Tim Hudson (tjh@cryptsoft.com).

Original SSLeay License

Copyright (C) 1995-1998 Eric Young (eay@cryptsoft.com)

All rights reserved.

This package is an SSL implementation written by Eric Young (eay@cryptsoft.com).

The implementation was written so as to conform with Netscapes SSL.

This library is free for commercial and non-commercial use as long as the following conditions are aheared to. The following conditions apply to all code found in this distribution, be it the RC4, RSA, lhash, DES, etc., code; not just the SSL code. The SSL documentation included with this distribution is covered by the same copyright terms except that the holder is Tim Hudson (tjh@cryptsoft.com).

Copyright remains Eric Young's, and as such any Copyright notices in the code are not to be removed. If this package is used in a product, Eric Young should be given attribution as the author of the parts of the library used. This can be in the form of a textual message at program startup or in documentation (online or textual) provided with the package.

Redistribution and use in source and binary forms, with or without modification, are permitted provided that the following conditions are met:

1. Redistributions of source code must retain the copyright notice, this list of conditions and the following disclaimer.
2. Redistributions in binary form must reproduce the above copyright notice, this list of conditions and the following disclaimer in the documentation and/or other materials provided with the distribution.
3. All advertising materials mentioning features or use of this software must display the following acknowledgement: "This product includes cryptographic software written by Eric Young (eay@cryptsoft.com)"

The word 'cryptographic' can be left out if the rouines from the library being used are not cryptographic related :-).

4. If you include any Windows specific code (or a derivative thereof) from the apps directory (application code) you must include an acknowledgement:

"This product includes software written by Tim Hudson (tjh@cryptsoft.com)"

THIS SOFTWARE IS PROVIDED BY ERIC YOUNG ``AS IS" AND ANY EXPRESS OR IMPLIED WARRANTIES, INCLUDING, BUT NOT LIMITED TO, THE IMPLIED WARRANTIES OF MERCHANTABILITY AND FITNESS FOR A PARTICULAR PURPOSE ARE DISCLAIMED. IN NO EVENT SHALL THE AUTHOR OR CONTRIBUTORS BE LIABLE FOR ANY DIRECT, INDIRECT, INCIDENTAL, SPECIAL, EXEMPLARY, OR CONSEQUENTIAL DAMAGES (INCLUDING, BUT NOT LIMITED TO, PROCUREMENT OF SUBSTITUTE GOODS OR SERVICES; LOSS OF USE, DATA, OR PROFITS; OR BUSINESS INTERRUPTION) HOWEVER CAUSED AND ON ANY THEORY OF LIABILITY, WHETHER IN CONTRACT, STRICT LIABILITY, OR TORT (INCLUDING NEGLIGENCE OR OTHERWISE) ARISING IN ANY WAY OUT OF THE USE OF THIS SOFTWARE, EVEN IF ADVISED OF THE POSSIBILITY O

SUCH DAMAGE.

The licence and distribution terms for any publically available version or derivative of this code cannot be changed. i.e. this code cannot simply be copied and put under another distribution licence [including the GNU Public Licence.]

## PCRE 7.4

Copyright (C) 1997-2008, University of Cambridge

-----

### PCRE LICENCE

PCRE is a library of functions to support regular expressions whose syntax and semantics are as close as possible to those of the Perl 5 language.

Release 7 of PCRE is distributed under the terms of the "BSD" licence, as specified below. The documentation for PCRE, supplied in the "doc" directory, is distributed under the same terms as the software itself.

The basic library functions are written in C and are freestanding. Also included in the distribution is a set of C++ wrapper functions.

### THE BASIC LIBRARY FUNCTIONS

Written by: Philip Hazel

Email local part: ph10

Email domain: cam.ac.uk

University of Cambridge Computing Service, Cambridge, England.

Copyright (c) 1997-2007 University of Cambridge

All rights reserved.

### THE C++ WRAPPER FUNCTIONS

Contributed by: Google Inc.

Copyright (c) 2007, Google Inc.

All rights reserved.

### THE "BSD" LICENCE

Redistribution and use in source and binary forms, with or without modification, are permitted provided that the following conditions are met:

\* Redistributions of source code must retain the above copyright notice, this list of conditions and the following disclaimer.

\* Redistributions in binary form must reproduce the above copyright notice, this list of conditions and the following disclaimer in the documentation and/or other materials provided with the distribution.

\* Neither the name of the University of Cambridge nor the name of Google Inc. nor the names of their contributors may be used to endorse or promote products derived from this software without specific prior written permission.

THIS SOFTWARE IS PROVIDED BY THE COPYRIGHT HOLDERS AND CONTRIBUTORS "AS IS" AND ANY EXPRESS OR IMPLIED WARRANTIES, INCLUDING, BUT NOT LIMITED TO, THE IMPLIED WARRANTIES OF MERCHANTABILITY AND FITNESS FOR A PARTICULAR PURPOSE ARE DISCLAIMED. IN NO EVENT SHALL THE COPYRIGHT OWNER OR CONTRIBUTORS BE LIABLE FOR ANY DIRECT, INDIRECT, INCIDENTAL, SPECIAL, EXEMPLARY, OR CONSEQUENTIAL DAMAGES (INCLUDING, BUT NOT LIMITED TO, PROCUREMENT OF SUBSTITUTE GOODS OR SERVICES; LOSS OF USE, DATA, OR PROFITS; OR BUSINESS INTERRUPTION) HOWEVER CAUSED AND ON ANY THEORY OF LIABILITY, WHETHER IN CONTRACT, STRICT LIABILITY, OR TORT (INCLUDING NEGLIGENCE OR OTHERWISE) ARISING IN ANY WAY OUT OF THE USE OF THIS SOFTWARE, EVEN IF ADVISED OF THE POSSIBILITY OF SUCH DAMAGE.

## **RFC1321-BASED (RSA-FREE) MD5 LIBRARY**

Copyright (C) 1999, 2002, Aladdin Enterprises

---

## **ZLIB 1.2**

Copyright (C) 1995-2005, Jean-loup Gailly and Mark Adler

---

## **DEVELOPMENT TOOLS**

Information about development tools and other third-party tools used to create the application.

## **AUTOCONF 2.61**

Copyright (C) 1992, 1993, 1994, 1998, 2000, 2001, 2002, 2003, 2004, 2005, 2006, Free Software Foundation, Inc

---

Distributed under the terms of the [GNU] General Public License as published by the Free Software Foundation, version 2 of the License

## **AUTOMAKE 1.10**

Copyright (C) 1994, 1995, 1996, 1997, 1998, 2001, 2003, Free Software Foundation, Inc

---

Distributed under the terms of the [GNU] General Public License as published by the Free Software Foundation, version 2 of the License

## **AWK 3.1.5**

Copyright (C) 1986, 1988, 1989, 1991-2005, Free Software Foundation, Inc

---

Distributed under the terms of the [GNU] General Public License as published by the Free Software Foundation, version 2 of the License

## **BASH 3.2.33**

Copyright (C) 1989-2005, Free Software Foundation, Inc

-----

Distributed under the terms of the [GNU] General Public License as published by the Free Software Foundation, version 3 of the License

## **GCC 4.1.2**

Copyright (C) 1987, 1989, 1992, 1993, 1994, 1995, 1996, 1997, 1998, 1999, 2000, 2001, 2002, 2003, 2004, 2005, 2006, Free Software Foundation, Inc

-----

Distributed under the terms of the [GNU] General Public License as published by the Free Software Foundation, version 2 of the License

Distributed under the terms of the [GNU] Lesser General Public License as published by the Free Software Foundation, version 2.1 of the License

## **GCC 3.4.5**

Copyright (C) 1987, 1989, 1992, 1993, 1994, 1995, 1996, 1997, 1998, 1999, 2000, 2001, 2002, 2003, 2004, Free Software Foundation, Inc

-----

Distributed under the terms of the [GNU] General Public License as published by the Free Software Foundation, version 2 of the License

Distributed under the terms of the [GNU] Lesser General Public License as published by the Free Software Foundation, version 2.1 of the License

## **GCC 3.3.6**

Copyright (C) 1987, 1989, 1992, 1993, 1994, 1995, 1996, 1997, 1998, 1999, 2000, 2001, 2002, Free Software Foundation, Inc

-----

Distributed under the terms of the [GNU] General Public License as published by the Free Software Foundation, version 2 of the License

Distributed under the terms of the [GNU] Lesser General Public License as published by the Free Software Foundation, version 2.1 of the License

## **GCC 3.3.2**

Copyright (C) 1999, 2000, 2001, Free Software Foundation, Inc

-----

Distributed under the terms of the [GNU] General Public License as published by the Free Software Foundation, version 2 of the License

Distributed under the terms of the [GNU] Lesser General Public License as published by the Free Software Foundation, version 2.1 of the License

## GNU MAKE 3.81

Copyright (C) 1988, 1989, 1990, 1991, 1992, 1993, 1994, 1995, 1996, 1997, 1998, 1999, 2000, 2001, 2002, 2003, 2004, 2005, 2006, Free Software

Foundation, Inc

-----

Distributed under the terms of the [GNU] General Public License as published by the Free Software Foundation, version 2 of the License

## GREP 2.5.1

Copyright 1992, 1997-1999, 2000, Free Software Foundation, Inc

-----

Distributed under the terms of the [GNU] General Public License as published by the Free Software Foundation, version 2 of the License

## PERL 5.8.8

Copyright (C) 1993, 1994, 1995, 1996, 1997, 1998, 1999, 2000, 2001, 2002, 2003, 2004, 2005, 2006, Larry Wall and others

-----

Distributed under the terms of the [GNU] General Public License as published by the Free Software Foundation, version 1 of the License

=====

The "Artistic License"

Preamble

The intent of this document is to state the conditions under which a Package may be copied, such that the Copyright Holder maintains some semblance of artistic control over the development of the package, while giving the users of the package the right to use and distribute the Package in a more-or-less customary fashion, plus the right to make reasonable modifications.

Definitions:

"Package" refers to the collection of files distributed by the Copyright Holder, and derivatives of that collection of files created through textual modification.

"Standard Version" refers to such a Package if it has not been modified, or has been modified in accordance with the wishes of the Copyright Holder as specified below.

"Copyright Holder" is whoever is named in the copyright or copyrights for the package.

"You" is you, if you're thinking about copying or distributing this Package.

"Reasonable copying fee" is whatever you can justify on the basis of media cost, duplication charges, time of people involved, and so on. (You will not be required to justify it to the Copyright Holder, but only to the computing community at large as a market that must bear the fee.)

"Freely Available" means that no fee is charged for the item itself, though there may be fees involved in handling the item. It also means that recipients of the item may redistribute it under the same conditions they received it.

1. You may make and give away verbatim copies of the source form of the Standard Version of this Package without restriction, provided that you duplicate all of the original copyright notices and associated disclaimers.
2. You may apply bug fixes, portability fixes and other modifications derived from the Public Domain or from the Copyright Holder. A Package modified in such a way shall still be considered the Standard Version.
3. You may otherwise modify your copy of this Package in any way, provided that you insert a prominent notice in each changed file stating how and when you changed that file, and provided that you do at least ONE of the following:
  - a) place your modifications in the Public Domain or otherwise make them Freely Available, such as by posting said modifications to Usenet or an equivalent medium, or placing the modifications on a major archive site such as uunet.uu.net, or by allowing the Copyright Holder to include your modifications in the Standard Version of the Package.
  - b) use the modified Package only within your corporation or organization.
  - c) rename any non-standard executables so the names do not conflict with standard executables, which must also be provided, and provide a separate manual page for each non-standard executable that clearly documents how it differs from the Standard Version.
  - d) make other distribution arrangements with the Copyright Holder.
4. You may distribute the programs of this Package in object code or executable form, provided that you do at least ONE of the following:
  - a) distribute a Standard Version of the executables and library files, together with instructions (in the manual page or equivalent) on where to get the Standard Version.
  - b) accompany the distribution with the machine-readable source of the Package with your modifications.
  - c) give non-standard executables non-standard names, and clearly document the differences in manual pages (or equivalent), together with instructions on where to get the Standard Version.
  - d) make other distribution arrangements with the Copyright Holder.
5. You may charge a reasonable copying fee for any distribution of this Package. You may charge any fee you choose for support of this Package. You may not charge a fee for this Package itself. However, you may distribute this Package in aggregate with other (possibly commercial) programs as part of a larger (possibly commercial) software distribution provided that you do not advertise this Package as a product of your own. You may embed this Package's interpreter within an executable of yours (by linking); this shall be construed as a mere form of aggregation, provided that the complete Standard Version of the interpreter is so embedded.
6. The scripts and library files supplied as input to or produced as output from the programs of this Package do not automatically fall under the copyright of this Package, but belong to whoever generated them, and may be sold commercially, and may be aggregated with this Package. If such scripts or library files are aggregated with this Package via the so-called "undump" or "unexec" methods of producing a binary executable image, then distribution of such an image shall neither be construed as a distribution of this Package nor shall it fall under the restrictions of Paragraphs 3 and 4, provided that you do not represent such an executable image as a Standard Version of this Package.
7. C subroutines (or comparably compiled subroutines in other languages) supplied by you and linked into this Package in order to emulate subroutines and variables of the language defined by this Package shall not be considered part of this Package, but are the equivalent of input as in Paragraph 6, provided these subroutines do not change the language in any way that would cause it to fail the regression tests for the language.
8. Aggregation of this Package with a commercial distribution is always permitted provided that the use of this Package is embedded; that is, when no overt attempt is made to make this Package's interfaces visible to the end user of the commercial distribution. Such use shall not be construed as a distribution of this Package.

9. The name of the Copyright Holder may not be used to endorse or promote products derived from this software without specific prior written permission.

10. THIS PACKAGE IS PROVIDED "AS IS" AND WITHOUT ANY EXPRESS OR IMPLIED WARRANTIES, INCLUDING, WITHOUT LIMITATION, THE IMPLIED WARRANTIES OF MERCHANTABILITY AND FITNESS FOR A PARTICULAR PURPOSE.

## SED 4.1.5

Copyright (C)1989, 1990, 1991, 1992, 1993, 1994, 1995, 1998, 1999, 2002, 2003, Free Software Foundation, Inc

-----  
 Distributed under the terms of the [GNU] General Public License as published by the Free Software Foundation, version 2 of the License

## OUTRAS INFORMAÇÕES

Informações adicionais sobre código de terceiros.

A biblioteca do programa Agava-C, desenvolvido pelo OOO "R-Alpha", é usada para verificar assinaturas digitais.

O software pode incluir alguns programas de software que são licenciados (ou sublicenciados) para o usuário de acordo com a GNU General Public License (GPL) ou outras licenças semelhantes de software de Código Aberto que, entre outros direitos, permitem ao usuário copiar, modificar e redistribuir certos programas, ou porções dele, e ter acesso ao código fonte ("Software de Código Aberto"). Se tais licenças exigem que, para qualquer software, que seja distribuído para os usuários em formato binário executável, o código fonte também possa ser disponibilizado para esses usuários, então o código fonte é disponibilizado através uma solicitação para [source@kaspersky.com](mailto:source@kaspersky.com) ou é fornecido com o Software.

## GNU GENERAL PUBLIC LICENSE

=====

GNU GENERAL PUBLIC LICENSE

Version 1, February 1989

Copyright (C) 1989 Free Software Foundation, Inc.

59 Temple Place, Suite 330, Boston, MA 02111-1307, USA

Everyone is permitted to copy and distribute verbatim copies of this license document, but changing it is not allowed.

Preamble

The license agreements of most software companies try to keep users at the mercy of those companies. By contrast, our General Public License is intended to guarantee your freedom to share and change free software--to make sure the software is free for all its users. The General Public License applies to the Free Software Foundation's software and to any other program whose authors commit to using it. You can use it for your programs, too.

When we speak of free software, we are referring to freedom, not price. Specifically, the General Public License is designed to make sure that you have the freedom to give away or sell copies of free software, that you receive source code or can get it if you want it, that you can change the software or use pieces of it in new free programs; and that you know you can do these things.

To protect your rights, we need to make restrictions that forbid anyone to deny you these rights or to ask you to surrender the rights. These restrictions translate to certain responsibilities for you if you distribute copies of the software, or if you modify it.

For example, if you distribute copies of a such a program, whether gratis or for a fee, you must give the recipients all the rights that you have. You must make sure that they, too, receive or can get the source code. And you must tell them their rights.

We protect your rights with two steps: (1) copyright the software, and (2) offer you this license which gives you legal permission to copy, distribute and/or modify the software.

Also, for each author's protection and ours, we want to make certain that everyone understands that there is no warranty for this free software. If the software is modified by someone else and passed on, we want its recipients to know that what they have is not the original, so that any problems introduced by others will not reflect on the original authors' reputations.

The precise terms and conditions for copying, distribution and modification follow.

### GNU GENERAL PUBLIC LICENSE

#### TERMS AND CONDITIONS FOR COPYING, DISTRIBUTION AND MODIFICATION

0. This License Agreement applies to any program or other work which contains a notice placed by the copyright holder saying it may be distributed under the terms of this General Public License. The "Program", below, refers to any such program or work, and a "work based on the Program" means either the Program or any work containing the Program or a portion of it, either verbatim or with modifications. Each licensee is addressed as "you".

1. You may copy and distribute verbatim copies of the Program's source code as you receive it, in any medium, provided that you conspicuously and appropriately publish on each copy an appropriate copyright notice and disclaimer of warranty; keep intact all the notices that refer to this General Public License and to the absence of any warranty; and give any other recipients of the Program a copy of this General Public License along with the Program. You may charge a fee for the physical act of transferring a copy.

2. You may modify your copy or copies of the Program or any portion of it, and copy and distribute such modifications under the terms of Paragraph 1 above, provided that you also do the following:

- a) cause the modified files to carry prominent notices stating that you changed the files and the date of any change; and
- b) cause the whole of any work that you distribute or publish, that in whole or in part contains the Program or any part thereof, either with or without modifications, to be licensed at no charge to all third parties under the terms of this General Public License (except that you may choose to grant warranty protection to some or all third parties, at your option).
- c) If the modified program normally reads commands interactively when run, you must cause it, when started running for such interactive use in the simplest and most usual way, to print or display an announcement including an appropriate copyright notice and a notice that there is no warranty (or else, saying that you provide a warranty) and that users may redistribute the program under these conditions, and telling the user how to view a copy of this General Public License.
- d) You may charge a fee for the physical act of transferring a copy, and you may at your option offer warranty protection in exchange for a fee.

Mere aggregation of another independent work with the Program (or its derivative) on a volume of a storage or distribution medium does not bring the other work under the scope of these terms.

3. You may copy and distribute the Program (or a portion or derivative of it, under Paragraph 2) in object code or executable form under the terms of Paragraphs 1 and 2 above provided that you also do one of the following:

- a) accompany it with the complete corresponding machine-readable source code, which must be distributed under the terms of Paragraphs 1 and 2 above; or,
- b) accompany it with a written offer, valid for at least three years, to give any third party free (except for a nominal charge for the cost of distribution) a complete machine-readable copy of the corresponding source code, to be distributed under the terms of Paragraphs 1 and 2 above; or,

c) accompany it with the information you received as to where the corresponding source code may be obtained. (This alternative is allowed only for noncommercial distribution and only if you received the program in object code or executable form alone.)

Source code for a work means the preferred form of the work for making modifications to it. For an executable file, complete source code means all the source code for all modules it contains; but, as a special exception, it need not include source code for modules which are standard libraries that accompany the operating system on which the executable file runs, or for standard header files or definitions files that accompany that operating system.

4. You may not copy, modify, sublicense, distribute or transfer the Program except as expressly provided under this General Public License. Any attempt otherwise to copy, modify, sublicense, distribute or transfer the Program is void, and will automatically terminate your rights to use the Program under this License. However, parties who have received copies, or rights to use copies, from you under this General Public License will not have their licenses terminated so long as such parties remain in full compliance.

5. By copying, distributing or modifying the Program (or any work based on the Program) you indicate your acceptance of this license to do so, and all its terms and conditions.

6. Each time you redistribute the Program (or any work based on the Program), the recipient automatically receives a license from the original licensor to copy, distribute or modify the Program subject to these terms and conditions. You may not impose any further restrictions on the recipients' exercise of the rights granted herein.

7. The Free Software Foundation may publish revised and/or new versions of the General Public License from time to time. Such new versions will be similar in spirit to the present version, but may differ in detail to address new problems or concerns.

Each version is given a distinguishing version number. If the Program specifies a version number of the license which applies to it and "any later version", you have the option of following the terms and conditions either of that version or of any later version published by the Free Software Foundation. If the Program does not specify a version number of the license, you may choose any version ever published by the Free Software Foundation.

8. If you wish to incorporate parts of the Program into other free programs whose distribution conditions are different, write to the author to ask for permission. For software which is copyrighted by the Free Software Foundation, write to the Free Software Foundation; we sometimes make exceptions for this. Our decision will be guided by the two goals of preserving the free status of all derivatives of our free software and of promoting the sharing and reuse of software generally.

#### NO WARRANTY

9. BECAUSE THE PROGRAM IS LICENSED FREE OF CHARGE, THERE IS NO WARRANTY FOR THE PROGRAM, TO THE EXTENT PERMITTED BY APPLICABLE LAW. EXCEPT WHEN OTHERWISE STATED IN WRITING THE COPYRIGHT HOLDERS AND/OR OTHER PARTIES PROVIDE THE PROGRAM "AS IS" WITHOUT WARRANTY OF ANY KIND, EITHER EXPRESSED OR IMPLIED, INCLUDING, BUT NOT LIMITED TO, THE IMPLIED WARRANTIES OF MERCHANTABILITY AND FITNESS FOR A PARTICULAR PURPOSE. THE ENTIRE RISK AS TO THE QUALITY AND PERFORMANCE OF THE PROGRAM IS WITH YOU. SHOULD THE PROGRAM PROVE DEFECTIVE, YOU ASSUME THE COST OF ALL NECESSARY SERVICING, REPAIR OR CORRECTION.

10. IN NO EVENT UNLESS REQUIRED BY APPLICABLE LAW OR AGREED TO IN WRITING WILL ANY COPYRIGHT HOLDER, OR ANY OTHER PARTY WHO MAY MODIFY AND/OR REDISTRIBUTE THE PROGRAM AS PERMITTED ABOVE, BE LIABLE TO YOU FOR DAMAGES, INCLUDING ANY GENERAL, SPECIAL, INCIDENTAL OR CONSEQUENTIAL DAMAGES ARISING OUT OF THE USE OR INABILITY TO USE THE PROGRAM (INCLUDING BUT NOT LIMITED TO LOSS OF DATA OR DATA BEING RENDERED INACCURATE OR LOSSES SUSTAINED BY YOU OR THIRD PARTIES OR A FAILURE OF THE PROGRAM TO OPERATE WITH ANY OTHER PROGRAMS), EVEN IF SUCH HOLDER OR OTHER PARTY HAS BEEN ADVISED OF THE POSSIBILITY OF SUCH DAMAGES.

#### END OF TERMS AND CONDITIONS

#### Appendix: How to Apply These Terms to Your New Programs

If you develop a new program, and you want it to be of the greatest possible use to humanity, the best way to achieve this is to make it free software which everyone can redistribute and change under these terms.

To do so, attach the following notices to the program. It is safest to attach them to the start of each source file to most effectively convey the exclusion of warranty; and each file should have at least the "copyright" line and a pointer to where the full notice is found.

<one line to give the program's name and a brief idea of what it does.>

Copyright (C) 19yy <name of author>

This program is free software; you can redistribute it and/or modify it under the terms of the GNU General Public License as published by the Free Software Foundation; either version 1, or (at your option) any later version.

This program is distributed in the hope that it will be useful, but WITHOUT ANY WARRANTY; without even the implied warranty of MERCHANTABILITY or FITNESS FOR A PARTICULAR PURPOSE. See the GNU General Public License for more details.

You should have received a copy of the GNU General Public License along with this program; if not, write to the Free Software Foundation, Inc., 59 Temple Place, Suite 330, Boston, MA 02111-1307, USA.

Also add information on how to contact you by electronic and paper mail.

If the program is interactive, make it output a short notice like this when it starts in an interactive mode:

Gnomovision version 69, Copyright (C) 19xx name of author Gnomovision comes with ABSOLUTELY NO WARRANTY; for details type `show w'. This is free software, and you are welcome to redistribute it under certain conditions; type `show c' for details.

The hypothetical commands `show w' and `show c' should show the appropriate parts of the General Public License. Of course, the commands you use may be called something other than `show w' and `show c'; they could even be mouse-clicks or menu items--whatever suits your program.

You should also get your employer (if you work as a programmer) or your school, if any, to sign a "copyright disclaimer" for the program, if necessary. Here a sample; alter the names:

Yoyodyne, Inc., hereby disclaims all copyright interest in the program `Gnomovision' (a program to direct compilers to make passes at assemblers) written by James Hacker.

<signature of Ty Coon>, 1 April 1989

Ty Coon, President of Vice

That's all there is to it!

=====

## GNU GENERAL PUBLIC LICENSE

Version 2, June 1991

Copyright (C) 1989, 1991 Free Software Foundation, Inc.

51 Franklin Street, Fifth Floor, Boston, MA 02110-1301, USA

Everyone is permitted to copy and distribute verbatim copies of this license document, but changing it is not allowed.

### Preamble

The licenses for most software are designed to take away your freedom to share and change it. By contrast, the GNU General Public License is intended to guarantee your freedom to share and change free software--to make sure the software is free for all its users. This General Public License applies to most of the Free Software Foundation's software and to any other program whose authors commit to using it. (Some other Free Software Foundation software is covered by the GNU Lesser General Public License instead.) You can apply it to your programs, too.

When we speak of free software, we are referring to freedom, not price. Our General Public Licenses are designed to make sure that you have the freedom to distribute copies of free software (and charge for this service if you wish), that you receive source code or can get it if you want it, that you can change the software or use pieces of it in new free programs; and that you know you can do these things.

To protect your rights, we need to make restrictions that forbid anyone to deny you these rights or to ask you to surrender the rights. These restrictions translate to certain responsibilities for you if you distribute copies of the software, or if you modify it.

For example, if you distribute copies of such a program, whether gratis or for a fee, you must give the recipients all the rights that you have. You must make sure that they, too, receive or can get the source code. And you must show them these terms so they know their rights.

We protect your rights with two steps: (1) copyright the software, and (2) offer you this license which gives you legal permission to copy, distribute and/or modify the software.

Also, for each author's protection and ours, we want to make certain that everyone understands that there is no warranty for this free software. If the software is modified by someone else and passed on, we want its recipients to know that what they have is not the original, so that any problems introduced by others will not reflect on the original authors' reputations.

Finally, any free program is threatened constantly by software patents. We wish to avoid the danger that redistributors of a free program will individually obtain patent licenses, in effect making the program proprietary. To prevent this, we have made it clear that any patent must be licensed for everyone's free use or not licensed at all.

The precise terms and conditions for copying, distribution and modification follow.

#### TERMS AND CONDITIONS FOR COPYING, DISTRIBUTION AND MODIFICATION

0. This License applies to any program or other work which contains a notice placed by the copyright holder saying it may be distributed under the terms of this General Public License. The "Program", below, refers to any such program or work, and a "work based on the Program" means either the Program or any derivative work under copyright law: that is to say, a work containing the Program or a portion of it, either verbatim or with modifications and/or translated into another language. (Hereinafter, translation is included without limitation in the term "modification".) Each licensee is addressed as "you".

Activities other than copying, distribution and modification are not covered by this License; they are outside its scope. The act of running the Program is not restricted, and the output from the Program is covered only if its contents constitute a work based on the Program (independent of having been made by running the Program). Whether that is true depends on what the Program does.

1. You may copy and distribute verbatim copies of the Program's source code as you receive it, in any medium, provided that you conspicuously and appropriately publish on each copy an appropriate copyright notice and disclaimer of warranty; keep intact all the notices that refer to this License and to the absence of any warranty; and give any other recipients of the Program a copy of this License along with the Program.

You may charge a fee for the physical act of transferring a copy, and you may at your option offer warranty protection in exchange for a fee.

2. You may modify your copy or copies of the Program or any portion of it, thus forming a work based on the Program, and copy and distribute such modifications or work under the terms of Section 1 above, provided that you also meet all of these conditions:

a) You must cause the modified files to carry prominent notices stating that you changed the files and the date of any change.

b) You must cause any work that you distribute or publish, that in whole or in part contains or is derived from the Program or any part thereof, to be licensed as a whole at no charge to all third parties under the terms of this License.

c) If the modified program normally reads commands interactively when run, you must cause it, when started running for such interactive use in the most ordinary way, to print or display an announcement including an appropriate copyright notice and a notice that there is no warranty (or else, saying that you provide a warranty) and that users may redistribute the program under these conditions, and telling the user how to view a copy of this License. (Exception: if the Program itself is interactive but does not normally print such an announcement, your work based on the Program is not required to print an announcement.)

These requirements apply to the modified work as a whole. If identifiable sections of that work are not derived from the Program, and can be reasonably considered independent and separate works in themselves, then this License, and its terms, do not apply to those sections when you distribute them as separate works. But when you distribute the same sections as part of a whole which is a work based on the Program, the distribution of the whole must be on the terms of this License, whose permissions for other licensees extend to the entire whole, and thus to each and every part regardless of who wrote it.

Thus, it is not the intent of this section to claim rights or contest your rights to work written entirely by you; rather, the intent is to exercise the right to control the distribution of derivative or collective works based on the Program.

In addition, mere aggregation of another work not based on the Program with the Program (or with a work based on the Program) on a volume of a storage or distribution medium does not bring the other work under the scope of this License.

3. You may copy and distribute the Program (or a work based on it, under Section 2) in object code or executable form under the terms of Sections 1 and 2 above provided that you also do one of the following:

- a) Accompany it with the complete corresponding machine-readable source code, which must be distributed under the terms of Sections 1 and 2 above on a medium customarily used for software interchange; or,
- b) Accompany it with a written offer, valid for at least three years, to give any third party, for a charge no more than your cost of physically performing source distribution, a complete machine-readable copy of the corresponding source code, to be distributed under the terms of Sections 1 and 2 above on a medium customarily used for software interchange; or,
- c) Accompany it with the information you received as to the offer to distribute corresponding source code. (This alternative is allowed only for noncommercial distribution and only if you received the program in object code or executable form with such an offer, in accord with Subsection b above.)

The source code for a work means the preferred form of the work for making modifications to it. For an executable work, complete source code means all the source code for all modules it contains, plus any associated interface definition files, plus the scripts used to control compilation and installation of the executable. However, as a special exception, the source code distributed need not include anything that is normally distributed (in either source or binary form) with the major components (compiler, kernel, and so on) of the operating system on which the executable runs, unless that component itself accompanies the executable.

If distribution of executable or object code is made by offering access to copy from a designated place, then offering equivalent access to copy the source code from the same place counts as distribution of the source code, even though third parties are not compelled to copy the source along with the object code.

4. You may not copy, modify, sublicense, or distribute the Program except as expressly provided under this License. Any attempt otherwise to copy, modify, sublicense or distribute the Program is void, and will automatically terminate your rights under this License. However, parties who have received copies, or rights, from you under this License will not have their licenses terminated so long as such parties remain in full compliance.

5. You are not required to accept this License, since you have not signed it. However, nothing else grants you permission to modify or distribute the Program or its derivative works. These actions are prohibited by law if you do not accept this License. Therefore, by modifying or distributing the Program (or any work based on the Program), you indicate your acceptance of this License to do so, and all its terms and conditions for copying, distributing or modifying the Program or works based on it.

6. Each time you redistribute the Program (or any work based on the Program), the recipient automatically receives a license from the original licensor to copy, distribute or modify the Program subject to these terms and conditions. You may not impose any further restrictions on the recipients' exercise of the rights granted herein. You are not responsible for enforcing compliance by third parties to this License.

7. If, as a consequence of a court judgment or allegation of patent infringement or for any other reason (not limited to patent issues), conditions are imposed on you (whether by court order, agreement or otherwise) that contradict the conditions of this License, they do not excuse you from the conditions of this License. If you cannot distribute so as to satisfy simultaneously your obligations under this License and any other pertinent obligations, then as a consequence you may not distribute the Program at all. For example, if a patent license would not permit royalty-free redistribution of the Program by all those who receive copies directly or indirectly through you, then the only way you could satisfy both it and this License would be to refrain entirely from distribution of the Program.

If any portion of this section is held invalid or unenforceable under any particular circumstance, the balance of the section is intended to apply and the section as a whole is intended to apply in other circumstances.

It is not the purpose of this section to induce you to infringe any patents or other property right claims or to contest validity of any such claims; this section has the sole purpose of protecting the integrity of the free software distribution system, which is implemented by public license practices. Many people have made generous contributions to the wide range of software distributed through that system in reliance on consistent application of that system; it is up to the author/donor to decide if he or she is willing to distribute software through any other system and a licensee cannot impose that choice.

This section is intended to make thoroughly clear what is believed to be a consequence of the rest of this License.

8. If the distribution and/or use of the Program is restricted in certain countries either by patents or by copyrighted interfaces, the original copyright holder who places the Program under this License may add an explicit geographical distribution limitation excluding those countries, so that distribution is permitted only in or among countries not thus excluded. In such case, this License incorporates the limitation as if written in the body of this License.

9. The Free Software Foundation may publish revised and/or new versions of the General Public License from time to time. Such new versions will be similar in spirit to the present version, but may differ in detail to address new problems or concerns.

Each version is given a distinguishing version number. If the Program specifies a version number of this License which applies to it and "any later version", you have the option of following the terms and conditions either of that version or of any later version published by the Free Software Foundation. If the Program does not specify a version number of this License, you may choose any version ever published by the Free Software Foundation.

10. If you wish to incorporate parts of the Program into other free programs whose distribution conditions are different, write to the author to ask for permission. For software which is copyrighted by the Free Software Foundation, write to the Free Software Foundation; we sometimes make exceptions for this. Our decision will be guided by the two goals of preserving the free status of all derivatives of our free software and of promoting the sharing and reuse of software generally.

#### NO WARRANTY

11. BECAUSE THE PROGRAM IS LICENSED FREE OF CHARGE, THERE IS NO WARRANTY FOR THE PROGRAM, TO THE EXTENT PERMITTED BY APPLICABLE LAW. EXCEPT WHEN OTHERWISE STATED IN WRITING THE COPYRIGHT HOLDERS AND/OR OTHER PARTIES PROVIDE THE PROGRAM "AS IS" WITHOUT WARRANTY OF ANY KIND, EITHER EXPRESSED OR IMPLIED, INCLUDING, BUT NOT LIMITED TO, THE IMPLIED WARRANTIES OF MERCHANTABILITY AND FITNESS FOR A PARTICULAR PURPOSE. THE ENTIRE RISK AS TO THE QUALITY AND PERFORMANCE OF THE PROGRAM IS WITH YOU. SHOULD THE PROGRAM PROVE DEFECTIVE, YOU ASSUME THE COST OF ALL NECESSARY SERVICING, REPAIR OR CORRECTION.

12. IN NO EVENT UNLESS REQUIRED BY APPLICABLE LAW OR AGREED TO IN WRITING WILL ANY COPYRIGHT HOLDER, OR ANY OTHER PARTY WHO MAY MODIFY AND/OR REDISTRIBUTE THE PROGRAM AS PERMITTED ABOVE, BE LIABLE TO YOU FOR DAMAGES, INCLUDING ANY GENERAL, SPECIAL, INCIDENTAL OR CONSEQUENTIAL DAMAGES ARISING OUT OF THE USE OR INABILITY TO USE THE PROGRAM (INCLUDING BUT NOT LIMITED TO LOSS OF DATA OR DATA BEING RENDERED INACCURATE OR LOSSES SUSTAINED BY YOU OR THIRD PARTIES OR A FAILURE OF THE PROGRAM TO OPERATE WITH ANY OTHER PROGRAMS), EVEN IF SUCH HOLDER OR OTHER PARTY HAS BEEN ADVISED OF THE POSSIBILITY OF SUCH DAMAGES.

#### END OF TERMS AND CONDITIONS

#### How to Apply These Terms to Your New Programs

If you develop a new program, and you want it to be of the greatest possible use to the public, the best way to achieve this is to make it free software which everyone can redistribute and change under these terms.

To do so, attach the following notices to the program. It is safest to attach them to the start of each source file to most effectively convey the exclusion of warranty; and each file should have at least the "copyright" line and a pointer to where the full notice is found.

one line to give the program's name and an idea of what it does.

Copyright (C) yyyy name of author

This program is free software; you can redistribute it and/or modify it under the terms of the GNU General Public License as published by the Free Software Foundation; either version 2 of the License, or (at your option) any later version.

This program is distributed in the hope that it will be useful, but WITHOUT ANY WARRANTY; without even the implied warranty of MERCHANTABILITY or FITNESS FOR A PARTICULAR PURPOSE. See the GNU General Public License for more details.

You should have received a copy of the GNU General Public License along with this program; if not, write to the Free Software Foundation, Inc., 51 Franklin Street, Fifth Floor, Boston, MA 02110-1301, USA.

Also add information on how to contact you by electronic and paper mail.

If the program is interactive, make it output a short notice like this when it starts in an interactive mode:

Gnomovision version 69, Copyright (C) year name of author

Gnomovision comes with ABSOLUTELY NO WARRANTY; for details

type `show w'. This is free software, and you are welcome

to redistribute it under certain conditions; type `show c'

for details.

The hypothetical commands `show w' and `show c' should show the appropriate parts of the General Public License. Of course, the commands you use may be called something other than `show w' and `show c'; they could even be mouse-clicks or menu items--whatever suits your program.

You should also get your employer (if you work as a programmer) or your school, if any, to sign a "copyright disclaimer" for the program, if necessary. Here is a sample; alter the names:

Yoyodyne, Inc., hereby disclaims all copyright interest in the program `Gnomovision'

(which makes passes at compilers) written

by James Hacker.

signature of Ty Coon, 1 April 1989

Ty Coon, President of Vice

This General Public License does not permit incorporating your program into proprietary programs. If your program is a subroutine library, you may consider it more useful to permit linking proprietary applications with the library. If this is what you want to do, use the GNU Lesser General Public License instead of this License.

=====

## GNU GENERAL PUBLIC LICENSE

Version 3, 29 June 2007

Copyright © 2007 Free Software Foundation, Inc. <<http://fsf.org/>>

Everyone is permitted to copy and distribute verbatim copies of this license document, but changing it is not allowed.

### Preamble

The GNU General Public License is a free, copyleft license for software and other kinds of works.

The licenses for most software and other practical works are designed to take away your freedom to share and change the works. By contrast, the GNU General Public License is intended to guarantee your freedom to share and change all versions of a program--to make sure it remains free software for all its users. We, the Free Software Foundation, use the

GNU General Public License for most of our software; it applies also to any other work released this way by its authors. You can apply it to your programs, too.

When we speak of free software, we are referring to freedom, not price. Our General Public Licenses are designed to make sure that you have the freedom to distribute copies of free software (and charge for them if you wish), that you receive source code or can get it if you want it, that you can change the software or use pieces of it in new free programs, and that you know you can do these things.

To protect your rights, we need to prevent others from denying you these rights or asking you to surrender the rights. Therefore, you have certain responsibilities if you distribute copies of the software, or if you modify it: responsibilities to respect the freedom of others.

For example, if you distribute copies of such a program, whether gratis or for a fee, you must pass on to the recipients the same freedoms that you received. You must make sure that they, too, receive or can get the source code. And you must show them these terms so they know their rights.

Developers that use the GNU GPL protect your rights with two steps: (1) assert copyright on the software, and (2) offer you this License giving you legal permission to copy, distribute and/or modify it.

For the developers' and authors' protection, the GPL clearly explains that there is no warranty for this free software. For both users' and authors' sake, the GPL requires that modified versions be marked as changed, so that their problems will not be attributed erroneously to authors of previous versions.

Some devices are designed to deny users access to install or run modified versions of the software inside them, although the manufacturer can do so. This is fundamentally incompatible with the aim of protecting users' freedom to change the software. The systematic pattern of such abuse occurs in the area of products for individuals to use, which is precisely where it is most unacceptable. Therefore, we have designed this version of the GPL to prohibit the practice for those products. If such problems arise substantially in other domains, we stand ready to extend this provision to those domains in future versions of the GPL, as needed to protect the freedom of users.

Finally, every program is threatened constantly by software patents. States should not allow patents to restrict development and use of software on general-purpose computers, but in those that do, we wish to avoid the special danger that patents applied to a free program could make it effectively proprietary. To prevent this, the GPL assures that patents cannot be used to render the program non-free.

The precise terms and conditions for copying, distribution and modification follow.

## TERMS AND CONDITIONS

### 0. Definitions.

"This License" refers to version 3 of the GNU General Public License.

"Copyright" also means copyright-like laws that apply to other kinds of works, such as semiconductor masks.

"The Program" refers to any copyrightable work licensed under this License. Each licensee is addressed as "you". "Licensees" and "recipients" may be individuals or organizations.

To "modify" a work means to copy from or adapt all or part of the work in a fashion requiring copyright permission, other than the making of an exact copy. The resulting work is called a "modified version" of the earlier work or a work "based on" the earlier work.

A "covered work" means either the unmodified Program or a work based on the Program.

To "propagate" a work means to do anything with it that, without permission, would make you directly or secondarily liable for infringement under applicable copyright law, except executing it on a computer or modifying a private copy. Propagation includes copying, distribution (with or without modification), making available to the public, and in some countries other activities as well.

To "convey" a work means any kind of propagation that enables other parties to make or receive copies. Mere interaction with a user through a computer network, with no transfer of a copy, is not conveying.

An interactive user interface displays "Appropriate Legal Notices" to the extent that it includes a convenient and prominently visible feature that (1) displays an appropriate copyright notice, and (2) tells the user that there is no warranty

for the work (except to the extent that warranties are provided), that licensees may convey the work under this License, and how to view a copy of this License. If the interface presents a list of user commands or options, such as a menu, a prominent item in the list meets this criterion.

#### 1. Source Code.

The "source code" for a work means the preferred form of the work for making modifications to it. "Object code" means any non-source form of a work.

A "Standard Interface" means an interface that either is an official standard defined by a recognized standards body, or, in the case of interfaces specified for a particular programming language, one that is widely used among developers working in that language.

The "System Libraries" of an executable work include anything, other than the work as a whole, that (a) is included in the normal form of packaging a Major Component, but which is not part of that Major Component, and (b) serves only to enable use of the work with that Major Component, or to implement a Standard Interface for which an implementation is available to the public in source code form. A "Major Component", in this context, means a major essential component (kernel, window system, and so on) of the specific operating system (if any) on which the executable work runs, or a compiler used to produce the work, or an object code interpreter used to run it.

The "Corresponding Source" for a work in object code form means all the source code needed to generate, install, and (for an executable work) run the object code and to modify the work, including scripts to control those activities. However, it does not include the work's System Libraries, or general-purpose tools or generally available free programs which are used unmodified in performing those activities but which are not part of the work. For example, Corresponding Source includes interface definition files associated with source files for the work, and the source code for shared libraries and dynamically linked subprograms that the work is specifically designed to require, such as by intimate data communication or control flow between those subprograms and other parts of the work.

The Corresponding Source need not include anything that users can regenerate automatically from other parts of the Corresponding Source.

The Corresponding Source for a work in source code form is that same work.

#### 2. Basic Permissions.

All rights granted under this License are granted for the term of copyright on the Program, and are irrevocable provided the stated conditions are met. This License explicitly affirms your unlimited permission to run the unmodified Program. The output from running a covered work is covered by this License only if the output, given its content, constitutes a covered work. This License acknowledges your rights of fair use or other equivalent, as provided by copyright law.

You may make, run and propagate covered works that you do not convey, without conditions so long as your license otherwise remains in force. You may convey covered works to others for the sole purpose of having them make modifications exclusively for you, or provide you with facilities for running those works, provided that you comply with the terms of this License in conveying all material for which you do not control copyright. Those thus making or running the covered works for you must do so exclusively on your behalf, under your direction and control, on terms that prohibit them from making any copies of your copyrighted material outside their relationship with you.

Conveying under any other circumstances is permitted solely under the conditions stated below. Sublicensing is not allowed; section 10 makes it unnecessary.

#### 3. Protecting Users' Legal Rights From Anti-Circumvention Law.

No covered work shall be deemed part of an effective technological measure under any applicable law fulfilling obligations under article 11 of the WIPO copyright treaty adopted on 20 December 1996, or similar laws prohibiting or restricting circumvention of such measures.

When you convey a covered work, you waive any legal power to forbid circumvention of technological measures to the extent such circumvention is effected by exercising rights under this License with respect to the covered work, and you disclaim any intention to limit operation or modification of the work as a means of enforcing, against the work's users, your or third parties' legal rights to forbid circumvention of technological measures.

#### 4. Conveying Verbatim Copies.

You may convey verbatim copies of the Program's source code as you receive it, in any medium, provided that you conspicuously and appropriately publish on each copy an appropriate copyright notice; keep intact all notices stating that

this License and any non-permissive terms added in accord with section 7 apply to the code; keep intact all notices of the absence of any warranty; and give all recipients a copy of this License along with the Program.

You may charge any price or no price for each copy that you convey, and you may offer support or warranty protection for a fee.

#### 5. Conveying Modified Source Versions.

You may convey a work based on the Program, or the modifications to produce it from the Program, in the form of source code under the terms of section 4, provided that you also meet all of these conditions:

- a) The work must carry prominent notices stating that you modified it, and giving a relevant date.
- b) The work must carry prominent notices stating that it is released under this License and any conditions added under section 7. This requirement modifies the requirement in section 4 to "keep intact all notices".
- c) You must license the entire work, as a whole, under this License to anyone who comes into possession of a copy. This License will therefore apply, along with any applicable section 7 additional terms, to the whole of the work, and all its parts, regardless of how they are packaged. This License gives no permission to license the work in any other way, but it does not invalidate such permission if you have separately received it.
- d) If the work has interactive user interfaces, each must display Appropriate Legal Notices; however, if the Program has interactive interfaces that do not display Appropriate Legal Notices, your work need not make them do so.

A compilation of a covered work with other separate and independent works, which are not by their nature extensions of the covered work, and which are not combined with it such as to form a larger program, in or on a volume of a storage or distribution medium, is called an "aggregate" if the compilation and its resulting copyright are not used to limit the access or legal rights of the compilation's users beyond what the individual works permit. Inclusion of a covered work in an aggregate does not cause this License to apply to the other parts of the aggregate.

#### 6. Conveying Non-Source Forms.

You may convey a covered work in object code form under the terms of sections 4 and 5, provided that you also convey the machine-readable Corresponding Source under the terms of this License, in one of these ways:

- a) Convey the object code in, or embodied in, a physical product (including a physical distribution medium), accompanied by the Corresponding Source fixed on a durable physical medium customarily used for software interchange.
- b) Convey the object code in, or embodied in, a physical product (including a physical distribution medium), accompanied by a written offer, valid for at least three years and valid for as long as you offer spare parts or customer support for that product model, to give anyone who possesses the object code either (1) a copy of the Corresponding Source for all the software in the product that is covered by this License, on a durable physical medium customarily used for software interchange, for a price no more than your reasonable cost of physically performing this conveying of source, or (2) access to copy the Corresponding Source from a network server at no charge.
- c) Convey individual copies of the object code with a copy of the written offer to provide the Corresponding Source. This alternative is allowed only occasionally and noncommercially, and only if you received the object code with such an offer, in accord with subsection 6b.
- d) Convey the object code by offering access from a designated place (gratis or for a charge), and offer equivalent access to the Corresponding Source in the same way through the same place at no further charge. You need not require recipients to copy the Corresponding Source along with the object code. If the place to copy the object code is a network server, the Corresponding Source may be on a different server (operated by you or a third party) that supports equivalent copying facilities, provided you maintain clear directions next to the object code saying where to find the Corresponding Source. Regardless of what server hosts the Corresponding Source, you remain obligated to ensure that it is available for as long as needed to satisfy these requirements.
- e) Convey the object code using peer-to-peer transmission, provided you inform other peers where the object code and Corresponding Source of the work are being offered to the general public at no charge under subsection 6d.

A separable portion of the object code, whose source code is excluded from the Corresponding Source as a System Library, need not be included in conveying the object code work.

A "User Product" is either (1) a "consumer product", which means any tangible personal property which is normally used for personal, family, or household purposes, or (2) anything designed or sold for incorporation into a dwelling. In

determining whether a product is a consumer product, doubtful cases shall be resolved in favor of coverage. For a particular product received by a particular user, "normally used" refers to a typical or common use of that class of product, regardless of the status of the particular user or of the way in which the particular user actually uses, or expects or is expected to use, the product. A product is a consumer product regardless of whether the product has substantial commercial, industrial or non-consumer uses, unless such uses represent the only significant mode of use of the product.

"Installation Information" for a User Product means any methods, procedures, authorization keys, or other information required to install and execute modified versions of a covered work in that User Product from a modified version of its Corresponding Source. The information must suffice to ensure that the continued functioning of the modified object code is in no case prevented or interfered with solely because modification has been made.

If you convey an object code work under this section in, or with, or specifically for use in, a User Product, and the conveying occurs as part of a transaction in which the right of possession and use of the User Product is transferred to the recipient in perpetuity or for a fixed term (regardless of how the transaction is characterized), the Corresponding Source conveyed under this section must be accompanied by the Installation Information. But this requirement does not apply if neither you nor any third party retains the ability to install modified object code on the User Product (for example, the work has been installed in ROM).

The requirement to provide Installation Information does not include a requirement to continue to provide support service, warranty, or updates for a work that has been modified or installed by the recipient, or for the User Product in which it has been modified or installed. Access to a network may be denied when the modification itself materially and adversely affects the operation of the network or violates the rules and protocols for communication across the network.

Corresponding Source conveyed, and Installation Information provided, in accord with this section must be in a format that is publicly documented (and with an implementation available to the public in source code form), and must require no special password or key for unpacking, reading or copying.

## 7. Additional Terms.

"Additional permissions" are terms that supplement the terms of this License by making exceptions from one or more of its conditions. Additional permissions that are applicable to the entire Program shall be treated as though they were included in this License, to the extent that they are valid under applicable law. If additional permissions apply only to part of the Program, that part may be used separately under those permissions, but the entire Program remains governed by this License without regard to the additional permissions.

When you convey a copy of a covered work, you may at your option remove any additional permissions from that copy, or from any part of it. (Additional permissions may be written to require their own removal in certain cases when you modify the work.) You may place additional permissions on material, added by you to a covered work, for which you have or can give appropriate copyright permission.

Notwithstanding any other provision of this License, for material you add to a covered work, you may (if authorized by the copyright holders of that material) supplement the terms of this License with terms:

- a) Disclaiming warranty or limiting liability differently from the terms of sections 15 and 16 of this License; or
- b) Requiring preservation of specified reasonable legal notices or author attributions in that material or in the Appropriate Legal Notices displayed by works containing it; or
- c) Prohibiting misrepresentation of the origin of that material, or requiring that modified versions of such material be marked in reasonable ways as different from the original version; or
- d) Limiting the use for publicity purposes of names of licensors or authors of the material; or
- e) Declining to grant rights under trademark law for use of some trade names, trademarks, or service marks; or
- f) Requiring indemnification of licensors and authors of that material by anyone who conveys the material (or modified versions of it) with contractual assumptions of liability to the recipient, for any liability that these contractual assumptions directly impose on those licensors and authors.

All other non-permissive additional terms are considered "further restrictions" within the meaning of section 10. If the Program as you received it, or any part of it, contains a notice stating that it is governed by this License along with a term that is a further restriction, you may remove that term. If a license document contains a further restriction but permits relicensing or conveying under this License, you may add to a covered work material governed by the terms of that license document, provided that the further restriction does not survive such relicensing or conveying.

If you add terms to a covered work in accord with this section, you must place, in the relevant source files, a statement of the additional terms that apply to those files, or a notice indicating where to find the applicable terms.

Additional terms, permissive or non-permissive, may be stated in the form of a separately written license, or stated as exceptions; the above requirements apply either way.

#### 8. Termination.

You may not propagate or modify a covered work except as expressly provided under this License. Any attempt otherwise to propagate or modify it is void, and will automatically terminate your rights under this License (including any patent licenses granted under the third paragraph of section 11).

However, if you cease all violation of this License, then your license from a particular copyright holder is reinstated (a) provisionally, unless and until the copyright holder explicitly and finally terminates your license, and (b) permanently, if the copyright holder fails to notify you of the violation by some reasonable means prior to 60 days after the cessation.

Moreover, your license from a particular copyright holder is reinstated permanently if the copyright holder notifies you of the violation by some reasonable means, this is the first time you have received notice of violation of this License (for any work) from that copyright holder, and you cure the violation prior to 30 days after your receipt of the notice.

Termination of your rights under this section does not terminate the licenses of parties who have received copies or rights from you under this License. If your rights have been terminated and not permanently reinstated, you do not qualify to receive new licenses for the same material under section 10.

#### 9. Acceptance Not Required for Having Copies.

You are not required to accept this License in order to receive or run a copy of the Program. Ancillary propagation of a covered work occurring solely as a consequence of using peer-to-peer transmission to receive a copy likewise does not require acceptance. However, nothing other than this License grants you permission to propagate or modify any covered work. These actions infringe copyright if you do not accept this License. Therefore, by modifying or propagating a covered work, you indicate your acceptance of this License to do so.

#### 10. Automatic Licensing of Downstream Recipients.

Each time you convey a covered work, the recipient automatically receives a license from the original licensors, to run, modify and propagate that work, subject to this License. You are not responsible for enforcing compliance by third parties with this License.

An "entity transaction" is a transaction transferring control of an organization, or substantially all assets of one, or subdividing an organization, or merging organizations. If propagation of a covered work results from an entity transaction, each party to that transaction who receives a copy of the work also receives whatever licenses to the work the party's predecessor in interest had or could give under the previous paragraph, plus a right to possession of the Corresponding Source of the work from the predecessor in interest, if the predecessor has it or can get it with reasonable efforts.

You may not impose any further restrictions on the exercise of the rights granted or affirmed under this License. For example, you may not impose a license fee, royalty, or other charge for exercise of rights granted under this License, and you may not initiate litigation (including a cross-claim or counterclaim in a lawsuit) alleging that any patent claim is infringed by making, using, selling, offering for sale, or importing the Program or any portion of it.

#### 11. Patents.

A "contributor" is a copyright holder who authorizes use under this License of the Program or a work on which the Program is based. The work thus licensed is called the contributor's "contributor version".

A contributor's "essential patent claims" are all patent claims owned or controlled by the contributor, whether already acquired or hereafter acquired, that would be infringed by some manner, permitted by this License, of making, using, or selling its contributor version, but do not include claims that would be infringed only as a consequence of further modification of the contributor version. For purposes of this definition, "control" includes the right to grant patent sublicenses in a manner consistent with the requirements of this License.

Each contributor grants you a non-exclusive, worldwide, royalty-free patent license under the contributor's essential patent claims, to make, use, sell, offer for sale, import and otherwise run, modify and propagate the contents of its contributor version.

In the following three paragraphs, a "patent license" is any express agreement or commitment, however denominated, not to enforce a patent (such as an express permission to practice a patent or covenant not to sue for patent infringement). To "grant" such a patent license to a party means to make such an agreement or commitment not to enforce a patent against the party.

If you convey a covered work, knowingly relying on a patent license, and the Corresponding Source of the work is not available for anyone to copy, free of charge and under the terms of this License, through a publicly available network server or other readily accessible means, then you must either (1) cause the Corresponding Source to be so available, or (2) arrange to deprive yourself of the benefit of the patent license for this particular work, or (3) arrange, in a manner consistent with the requirements of this License, to extend the patent license to downstream recipients. "Knowingly relying" means you have actual knowledge that, but for the patent license, your conveying the covered work in a country, or your recipient's use of the covered work in a country, would infringe one or more identifiable patents in that country that you have reason to believe are valid.

If, pursuant to or in connection with a single transaction or arrangement, you convey, or propagate by procuring conveyance of, a covered work, and grant a patent license to some of the parties receiving the covered work authorizing them to use, propagate, modify or convey a specific copy of the covered work, then the patent license you grant is automatically extended to all recipients of the covered work and works based on it.

A patent license is "discriminatory" if it does not include within the scope of its coverage, prohibits the exercise of, or is conditioned on the non-exercise of one or more of the rights that are specifically granted under this License. You may not convey a covered work if you are a party to an arrangement with a third party that is in the business of distributing software, under which you make payment to the third party based on the extent of your activity of conveying the work, and under which the third party grants, to any of the parties who would receive the covered work from you, a discriminatory patent license (a) in connection with copies of the covered work conveyed by you (or copies made from those copies), or (b) primarily for and in connection with specific products or compilations that contain the covered work, unless you entered into that arrangement, or that patent license was granted, prior to 28 March 2007.

Nothing in this License shall be construed as excluding or limiting any implied license or other defenses to infringement that may otherwise be available to you under applicable patent law.

#### 12. No Surrender of Others' Freedom.

If conditions are imposed on you (whether by court order, agreement or otherwise) that contradict the conditions of this License, they do not excuse you from the conditions of this License. If you cannot convey a covered work so as to satisfy simultaneously your obligations under this License and any other pertinent obligations, then as a consequence you may not convey it at all. For example, if you agree to terms that obligate you to collect a royalty for further conveying from those to whom you convey the Program, the only way you could satisfy both those terms and this License would be to refrain entirely from conveying the Program.

#### 13. Use with the GNU Affero General Public License.

Notwithstanding any other provision of this License, you have permission to link or combine any covered work with a work licensed under version 3 of the GNU Affero General Public License into a single combined work, and to convey the resulting work. The terms of this License will continue to apply to the part which is the covered work, but the special requirements of the GNU Affero General Public License, section 13, concerning interaction through a network will apply to the combination as such.

#### 14. Revised Versions of this License.

The Free Software Foundation may publish revised and/or new versions of the GNU General Public License from time to time. Such new versions will be similar in spirit to the present version, but may differ in detail to address new problems or concerns.

Each version is given a distinguishing version number. If the Program specifies that a certain numbered version of the GNU General Public License "or any later version" applies to it, you have the option of following the terms and conditions either of that numbered version or of any later version published by the Free Software Foundation. If the Program does not specify a version number of the GNU General Public License, you may choose any version ever published by the Free Software Foundation.

If the Program specifies that a proxy can decide which future versions of the GNU General Public License can be used, that proxy's public statement of acceptance of a version permanently authorizes you to choose that version for the Program.

Later license versions may give you additional or different permissions. However, no additional obligations are imposed on any author or copyright holder as a result of your choosing to follow a later version.

15. Disclaimer of Warranty.

THERE IS NO WARRANTY FOR THE PROGRAM, TO THE EXTENT PERMITTED BY APPLICABLE LAW. EXCEPT WHEN OTHERWISE STATED IN WRITING THE COPYRIGHT HOLDERS AND/OR OTHER PARTIES PROVIDE THE PROGRAM "AS IS" WITHOUT WARRANTY OF ANY KIND, EITHER EXPRESSED OR IMPLIED, INCLUDING, BUT NOT LIMITED TO, THE IMPLIED WARRANTIES OF MERCHANTABILITY AND FITNESS FOR A PARTICULAR PURPOSE. THE ENTIRE RISK AS TO THE QUALITY AND PERFORMANCE OF THE PROGRAM IS WITH YOU. SHOULD THE PROGRAM PROVE DEFECTIVE, YOU ASSUME THE COST OF ALL NECESSARY SERVICING, REPAIR OR CORRECTION.

16. Limitation of Liability.

IN NO EVENT UNLESS REQUIRED BY APPLICABLE LAW OR AGREED TO IN WRITING WILL ANY COPYRIGHT HOLDER, OR ANY OTHER PARTY WHO MODIFIES AND/OR CONVEYS THE PROGRAM AS PERMITTED ABOVE, BE LIABLE TO YOU FOR DAMAGES, INCLUDING ANY GENERAL, SPECIAL, INCIDENTAL OR CONSEQUENTIAL DAMAGES ARISING OUT OF THE USE OR INABILITY TO USE THE PROGRAM (INCLUDING BUT NOT LIMITED TO LOSS OF DATA OR DATA BEING RENDERED INACCURATE OR LOSSES SUSTAINED BY YOU OR THIRD PARTIES OR A FAILURE OF THE PROGRAM TO OPERATE WITH ANY OTHER PROGRAMS), EVEN IF SUCH HOLDER OR OTHER PARTY HAS BEEN ADVISED OF THE POSSIBILITY OF SUCH DAMAGES.

17. Interpretation of Sections 15 and 16.

If the disclaimer of warranty and limitation of liability provided above cannot be given local legal effect according to their terms, reviewing courts shall apply local law that most closely approximates an absolute waiver of all civil liability in connection with the Program, unless a warranty or assumption of liability accompanies a copy of the Program in return for a fee.

END OF TERMS AND CONDITIONS

How to Apply These Terms to Your New Programs

If you develop a new program, and you want it to be of the greatest possible use to the public, the best way to achieve this is to make it free software which everyone can redistribute and change under these terms.

To do so, attach the following notices to the program. It is safest to attach them to the start of each source file to most effectively state the exclusion of warranty; and each file should have at least the "copyright" line and a pointer to where the full notice is found.

<one line to give the program's name and a brief idea of what it does.>

Copyright (C) <year> <name of author>

This program is free software: you can redistribute it and/or modify it under the terms of the GNU General Public License as published by the Free Software Foundation, either version 3 of the License, or (at your option) any later version.

This program is distributed in the hope that it will be useful, but WITHOUT ANY WARRANTY; without even the implied warranty of MERCHANTABILITY or FITNESS FOR A PARTICULAR PURPOSE. See the GNU General Public License for more details.

You should have received a copy of the GNU General Public License along with this program. If not, see <<http://www.gnu.org/licenses/>>.

Also add information on how to contact you by electronic and paper mail.

If the program does terminal interaction, make it output a short notice like this when it starts in an interactive mode:

<program> Copyright (C) <year> <name of author>

This program comes with ABSOLUTELY NO WARRANTY; for details type `show w'.

This is free software, and you are welcome to redistribute it

under certain conditions; type `show c' for details.

The hypothetical commands `show w' and `show c' should show the appropriate parts of the General Public License. Of course, your program's commands might be different; for a GUI interface, you would use an "about box".

You should also get your employer (if you work as a programmer) or school, if any, to sign a "copyright disclaimer" for the program, if necessary. For more information on this, and how to apply and follow the GNU GPL, see <http://www.gnu.org/licenses/>.

The GNU General Public License does not permit incorporating your program into proprietary programs. If your program is a subroutine library, you may consider it more useful to permit linking proprietary applications with the library. If this is what you want to do, use the GNU Lesser General Public License instead of this License. But first, please read <http://www.gnu.org/philosophy/why-not-lgpl.html>.

=====

## GNU LESSER GENERAL PUBLIC LICENSE

Version 2.1, February 1999

Copyright (C) 1991, 1999 Free Software Foundation, Inc.

51 Franklin Street, Fifth Floor, Boston, MA 02110-1301 USA

Everyone is permitted to copy and distribute verbatim copies of this license document, but changing it is not allowed.

[This is the first released version of the Lesser GPL. It also counts as the successor of the GNU Library Public License, version 2, hence the version number 2.1.]

### Preamble

The licenses for most software are designed to take away your freedom to share and change it. By contrast, the GNU General Public Licenses are intended to guarantee your freedom to share and change free software--to make sure the software is free for all its users.

This license, the Lesser General Public License, applies to some specially designated software packages--typically libraries--of the Free Software Foundation and other authors who decide to use it. You can use it too, but we suggest you first think carefully about whether this license or the ordinary General Public License is the better strategy to use in any particular case, based on the explanations below.

When we speak of free software, we are referring to freedom of use, not price. Our General Public Licenses are designed to make sure that you have the freedom to distribute copies of free software (and charge for this service if you wish); that you receive source code or can get it if you want it; that you can change the software and use pieces of it in new free programs; and that you are informed that you can do these things.

To protect your rights, we need to make restrictions that forbid distributors to deny you these rights or to ask you to surrender these rights. These restrictions translate to certain responsibilities for you if you distribute copies of the library or if you modify it.

For example, if you distribute copies of the library, whether gratis or for a fee, you must give the recipients all the rights that we gave you. You must make sure that they, too, receive or can get the source code. If you link other code with the library, you must provide complete object files to the recipients, so that they can relink them with the library after making changes to the library and recompiling it. And you must show them these terms so they know their rights.

We protect your rights with a two-step method: (1) we copyright the library, and (2) we offer you this license, which gives you legal permission to copy, distribute and/or modify the library.

To protect each distributor, we want to make it very clear that there is no warranty for the free library. Also, if the library is modified by someone else and passed on, the recipients should know that what they have is not the original version, so that the original author's reputation will not be affected by problems that might be introduced by others.

Finally, software patents pose a constant threat to the existence of any free program. We wish to make sure that a company cannot effectively restrict the users of a free program by obtaining a restrictive license from a patent holder. Therefore, we insist that any patent license obtained for a version of the library must be consistent with the full freedom of use specified in this license.

Most GNU software, including some libraries, is covered by the ordinary GNU General Public License. This license, the GNU Lesser General Public License, applies to certain designated libraries, and is quite different from the ordinary General Public License. We use this license for certain libraries in order to permit linking those libraries into non-free programs.

When a program is linked with a library, whether statically or using a shared library, the combination of the two is legally speaking a combined work, a derivative of the original library. The ordinary General Public License therefore permits such linking only if the entire combination fits its criteria of freedom. The Lesser General Public License permits more lax criteria for linking other code with the library.

We call this license the "Lesser" General Public License because it does Less to protect the user's freedom than the ordinary General Public License. It also provides other free software developers Less of an advantage over competing non-free programs. These disadvantages are the reason we use the ordinary General Public License for many libraries. However, the Lesser license provides advantages in certain special circumstances.

For example, on rare occasions, there may be a special need to encourage the widest possible use of a certain library, so that it becomes a de-facto standard. To achieve this, non-free programs must be allowed to use the library. A more frequent case is that a free library does the same job as widely used non-free libraries. In this case, there is little to gain by limiting the free library to free software only, so we use the Lesser General Public License.

In other cases, permission to use a particular library in non-free programs enables a greater number of people to use a large body of free software. For example, permission to use the GNU C Library in non-free programs enables many more people to use the whole GNU operating system, as well as its variant, the GNU/Linux operating system.

Although the Lesser General Public License is Less protective of the users' freedom, it does ensure that the user of a program that is linked with the Library has the freedom and the wherewithal to run that program using a modified version of the Library.

The precise terms and conditions for copying, distribution and modification follow. Pay close attention to the difference between a "work based on the library" and a "work that uses the library". The former contains code derived from the library, whereas the latter must be combined with the library in order to run.

## TERMS AND CONDITIONS FOR COPYING, DISTRIBUTION AND MODIFICATION

0. This License Agreement applies to any software library or other program which contains a notice placed by the copyright holder or other authorized party saying it may be distributed under the terms of this Lesser General Public License (also called "this License"). Each licensee is addressed as "you".

A "library" means a collection of software functions and/or data prepared so as to be conveniently linked with application programs (which use some of those functions and data) to form executables.

The "Library", below, refers to any such software library or work which has been distributed under these terms. A "work based on the Library" means either the Library or any derivative work under copyright law: that is to say, a work containing the Library or a portion of it, either verbatim or with modifications and/or translated straightforwardly into another language. (Hereinafter, translation is included without limitation in the term "modification".)

"Source code" for a work means the preferred form of the work for making modifications to it. For a library, complete source code means all the source code for all modules it contains, plus any associated interface definition files, plus the scripts used to control compilation and installation of the library.

Activities other than copying, distribution and modification are not covered by this License; they are outside its scope. The act of running a program using the Library is not restricted, and output from such a program is covered only if its contents constitute a work based on the Library (independent of the use of the Library in a tool for writing it). Whether that is true depends on what the Library does and what the program that uses the Library does.

1. You may copy and distribute verbatim copies of the Library's complete source code as you receive it, in any medium, provided that you conspicuously and appropriately publish on each copy an appropriate copyright notice and disclaimer of warranty; keep intact all the notices that refer to this License and to the absence of any warranty; and distribute a copy of this License along with the Library.

You may charge a fee for the physical act of transferring a copy, and you may at your option offer warranty protection in exchange for a fee.

2. You may modify your copy or copies of the Library or any portion of it, thus forming a work based on the Library, and copy and distribute such modifications or work under the terms of Section 1 above, provided that you also meet all of these conditions:

a) The modified work must itself be a software library.

b) You must cause the files modified to carry prominent notices stating that you changed the files and the date of any change.

c) You must cause the whole of the work to be licensed at no charge to all third parties under the terms of this License.

d) If a facility in the modified Library refers to a function or a table of data to be supplied by an application program that uses the facility, other than as an argument passed when the facility is invoked, then you must make a good faith effort to ensure that, in the event an application does not supply such function or table, the facility still operates, and performs whatever part of its purpose remains meaningful.

(For example, a function in a library to compute square roots has a purpose that is entirely well-defined independent of the application. Therefore, Subsection 2d requires that any application-supplied function or table used by this function must be optional: if the application does not supply it, the square root function must still compute square roots.)

These requirements apply to the modified work as a whole. If identifiable sections of that work are not derived from the Library, and can be reasonably considered independent and separate works in themselves, then this License, and its terms, do not apply to those sections when you distribute them as separate works. But when you distribute the same sections as part of a whole which is a work based on the Library, the distribution of the whole must be on the terms of this License, whose permissions for other licensees extend to the entire whole, and thus to each and every part regardless of who wrote it.

Thus, it is not the intent of this section to claim rights or contest your rights to work written entirely by you; rather, the intent is to exercise the right to control the distribution of derivative or collective works based on the Library.

In addition, mere aggregation of another work not based on the Library with the Library (or with a work based on the Library) on a volume of a storage or distribution medium does not bring the other work under the scope of this License.

3. You may opt to apply the terms of the ordinary GNU General Public License instead of this License to a given copy of the Library. To do this, you must alter all the notices that refer to this License, so that they refer to the ordinary GNU General Public License, version 2, instead of to this License. (If a newer version than version 2 of the ordinary GNU General Public License has appeared, then you can specify that version instead if you wish.) Do not make any other change in these notices.

Once this change is made in a given copy, it is irreversible for that copy, so the ordinary GNU General Public License applies to all subsequent copies and derivative works made from that copy.

This option is useful when you wish to copy part of the code of the Library into a program that is not a library.

4. You may copy and distribute the Library (or a portion or derivative of it, under Section 2) in object code or executable form under the terms of Sections 1 and 2 above provided that you accompany it with the complete corresponding machine-readable source code, which must be distributed under the terms of Sections 1 and 2 above on a medium customarily used for software interchange.

If distribution of object code is made by offering access to copy from a designated place, then offering equivalent access to copy the source code from the same place satisfies the requirement to distribute the source code, even though third parties are not compelled to copy the source along with the object code.

5. A program that contains no derivative of any portion of the Library, but is designed to work with the Library by being compiled or linked with it, is called a "work that uses the Library". Such a work, in isolation, is not a derivative work of the Library, and therefore falls outside the scope of this License.

However, linking a "work that uses the Library" with the Library creates an executable that is a derivative of the Library (because it contains portions of the Library), rather than a "work that uses the library". The executable is therefore covered by this License. Section 6 states terms for distribution of such executables.

When a "work that uses the Library" uses material from a header file that is part of the Library, the object code for the work may be a derivative work of the Library even though the source code is not. Whether this is true is especially significant if the work can be linked without the Library, or if the work is itself a library. The threshold for this to be true is not precisely defined by law.

If such an object file uses only numerical parameters, data structure layouts and accessors, and small macros and small inline functions (ten lines or less in length), then the use of the object file is unrestricted, regardless of whether it is legally a derivative work. (Executables containing this object code plus portions of the Library will still fall under Section 6.)

Otherwise, if the work is a derivative of the Library, you may distribute the object code for the work under the terms of Section 6. Any executables containing that work also fall under Section 6, whether or not they are linked directly with the Library itself.

6. As an exception to the Sections above, you may also combine or link a "work that uses the Library" with the Library to produce a work containing portions of the Library, and distribute that work under terms of your choice, provided that the terms permit modification of the work for the customer's own use and reverse engineering for debugging such modifications.

You must give prominent notice with each copy of the work that the Library is used in it and that the Library and its use are covered by this License. You must supply a copy of this License. If the work during execution displays copyright notices, you must include the copyright notice for the Library among them, as well as a reference directing the user to the copy of this License. Also, you must do one of these things:

- a) Accompany the work with the complete corresponding machine-readable source code for the Library including whatever changes were used in the work (which must be distributed under Sections 1 and 2 above); and, if the work is an executable linked with the Library, with the complete machine-readable "work that uses the Library", as object code and/or source code, so that the user can modify the Library and then relink to produce a modified executable containing the modified Library. (It is understood that the user who changes the contents of definitions files in the Library will not necessarily be able to recompile the application to use the modified definitions.)
- b) Use a suitable shared library mechanism for linking with the Library. A suitable mechanism is one that (1) uses at run time a copy of the library already present on the user's computer system, rather than copying library functions into the executable, and (2) will operate properly with a modified version of the library, if the user installs one, as long as the modified version is interface-compatible with the version that the work was made with.
- c) Accompany the work with a written offer, valid for at least three years, to give the same user the materials specified in Subsection 6a, above, for a charge no more than the cost of performing this distribution.
- d) If distribution of the work is made by offering access to copy from a designated place, offer equivalent access to copy the above specified materials from the same place.
- e) Verify that the user has already received a copy of these materials or that you have already sent this user a copy.

For an executable, the required form of the "work that uses the Library" must include any data and utility programs needed for reproducing the executable from it. However, as a special exception, the materials to be distributed need not include anything that is normally distributed (in either source or binary form) with the major components (compiler, kernel, and so on) of the operating system on which the executable runs, unless that component itself accompanies the executable.

It may happen that this requirement contradicts the license restrictions of other proprietary libraries that do not normally accompany the operating system. Such a contradiction means you cannot use both them and the Library together in an executable that you distribute.

7. You may place library facilities that are a work based on the Library side-by-side in a single library together with other library facilities not covered by this License, and distribute such a combined library, provided that the separate distribution of the work based on the Library and of the other library facilities is otherwise permitted, and provided that you do these two things:

- a) Accompany the combined library with a copy of the same work based on the Library, uncombined with any other library facilities. This must be distributed under the terms of the Sections above.

b) Give prominent notice with the combined library of the fact that part of it is a work based on the Library, and explaining where to find the accompanying uncombined form of the same work.

8. You may not copy, modify, sublicense, link with, or distribute the Library except as expressly provided under this License. Any attempt otherwise to copy, modify, sublicense, link with, or distribute the Library is void, and will automatically terminate your rights under this License. However, parties who have received copies, or rights, from you under this License will not have their licenses terminated so long as such parties remain in full compliance.

9. You are not required to accept this License, since you have not signed it. However, nothing else grants you permission to modify or distribute the Library or its derivative works. These actions are prohibited by law if you do not accept this License. Therefore, by modifying or distributing the Library (or any work based on the Library), you indicate your acceptance of this License to do so, and all its terms and conditions for copying, distributing or modifying the Library or works based on it.

10. Each time you redistribute the Library (or any work based on the Library), the recipient automatically receives a license from the original licensor to copy, distribute, link with or modify the Library subject to these terms and conditions. You may not impose any further restrictions on the recipients' exercise of the rights granted herein. You are not responsible for enforcing compliance by third parties with this License.

11. If, as a consequence of a court judgment or allegation of patent infringement or for any other reason (not limited to patent issues), conditions are imposed on you (whether by court order, agreement or otherwise) that contradict the conditions of this License, they do not excuse you from the conditions of this License. If you cannot distribute so as to satisfy simultaneously your obligations under this License and any other pertinent obligations, then as a consequence you may not distribute the Library at all. For example, if a patent license would not permit royalty-free redistribution of the Library by all those who receive copies directly or indirectly through you, then the only way you could satisfy both it and this License would be to refrain entirely from distribution of the Library.

If any portion of this section is held invalid or unenforceable under any particular circumstance, the balance of the section is intended to apply, and the section as a whole is intended to apply in other circumstances.

It is not the purpose of this section to induce you to infringe any patents or other property right claims or to contest validity of any such claims; this section has the sole purpose of protecting the integrity of the free software distribution system which is implemented by public license practices. Many people have made generous contributions to the wide range of software distributed through that system in reliance on consistent application of that system; it is up to the author/donor to decide if he or she is willing to distribute software through any other system and a licensee cannot impose that choice.

This section is intended to make thoroughly clear what is believed to be a consequence of the rest of this License.

12. If the distribution and/or use of the Library is restricted in certain countries either by patents or by copyrighted interfaces, the original copyright holder who places the Library under this License may add an explicit geographical distribution limitation excluding those countries, so that distribution is permitted only in or among countries not thus excluded. In such case, this License incorporates the limitation as if written in the body of this License.

13. The Free Software Foundation may publish revised and/or new versions of the Lesser General Public License from time to time. Such new versions will be similar in spirit to the present version, but may differ in detail to address new problems or concerns.

Each version is given a distinguishing version number. If the Library specifies a version number of this License which applies to it and "any later version", you have the option of following the terms and conditions either of that version or of any later version published by the Free Software Foundation. If the Library does not specify a license version number, you may choose any version ever published by the Free Software Foundation.

14. If you wish to incorporate parts of the Library into other free programs whose distribution conditions are incompatible with these, write to the author to ask for permission. For software which is copyrighted by the Free Software Foundation, write to the Free Software Foundation; we sometimes make exceptions for this. Our decision will be guided by the two goals of preserving the free status of all derivatives of our free software and of promoting the sharing and reuse of software generally.

#### NO WARRANTY

15. BECAUSE THE LIBRARY IS LICENSED FREE OF CHARGE, THERE IS NO WARRANTY FOR THE LIBRARY, TO THE EXTENT PERMITTED BY APPLICABLE LAW. EXCEPT WHEN OTHERWISE STATED IN WRITING THE COPYRIGHT HOLDERS AND/OR OTHER PARTIES PROVIDE THE LIBRARY "AS IS" WITHOUT WARRANTY OF ANY KIND, EITHER EXPRESSED OR IMPLIED, INCLUDING, BUT NOT LIMITED TO, THE IMPLIED WARRANTIES OF MERCHANTABILITY AND FITNESS FOR A PARTICULAR PURPOSE. THE ENTIRE RISK AS TO THE QUALITY AND

PERFORMANCE OF THE LIBRARY IS WITH YOU. SHOULD THE LIBRARY PROVE DEFECTIVE, YOU ASSUME THE COST OF ALL NECESSARY SERVICING, REPAIR OR CORRECTION.

16. IN NO EVENT UNLESS REQUIRED BY APPLICABLE LAW OR AGREED TO IN WRITING WILL ANY COPYRIGHT HOLDER, OR ANY OTHER PARTY WHO MAY MODIFY AND/OR REDISTRIBUTE THE LIBRARY AS PERMITTED ABOVE, BE LIABLE TO YOU FOR DAMAGES, INCLUDING ANY GENERAL, SPECIAL, INCIDENTAL OR CONSEQUENTIAL DAMAGES ARISING OUT OF THE USE OR INABILITY TO USE THE LIBRARY (INCLUDING BUT NOT LIMITED TO LOSS OF DATA OR DATA BEING RENDERED INACCURATE OR LOSSES SUSTAINED BY YOU OR THIRD PARTIES OR A FAILURE OF THE LIBRARY TO OPERATE WITH ANY OTHER SOFTWARE), EVEN IF SUCH HOLDER OR OTHER PARTY HAS BEEN ADVISED OF THE POSSIBILITY OF SUCH DAMAGES.

END OF TERMS AND CONDITIONS

How to Apply These Terms to Your New Libraries

If you develop a new library, and you want it to be of the greatest possible use to the public, we recommend making it free software that everyone can redistribute and change. You can do so by permitting redistribution under these terms (or, alternatively, under the terms of the ordinary General Public License).

To apply these terms, attach the following notices to the library. It is safest to attach them to the start of each source file to most effectively convey the exclusion of warranty; and each file should have at least the "copyright" line and a pointer to where the full notice is found.

one line to give the library's name and an idea of what it does.

Copyright (C) year name of author

This library is free software; you can redistribute it and/or modify it under the terms of the GNU Lesser General Public License as published by the Free Software Foundation; either

version 2.1 of the License, or (at your option) any later version.

This library is distributed in the hope that it will be useful, but WITHOUT ANY WARRANTY; without even the implied warranty of MERCHANTABILITY or FITNESS FOR A PARTICULAR PURPOSE. See the GNU Lesser General Public License for more details.

You should have received a copy of the GNU Lesser General Public License along with this library; if not, write to the Free Software Foundation, Inc., 51 Franklin Street, Fifth Floor, Boston, MA 02110-1301 USA

Also add information on how to contact you by electronic and paper mail.

You should also get your employer (if you work as a programmer) or your school, if any, to sign a "copyright disclaimer" for the library, if necessary. Here is a sample; alter the names:

Yoyodyne, Inc., hereby disclaims all copyright interest in the library `Frob' (a library for tweaking knobs) written by James Random Hacker.

signature of Ty Coon, 1 April 1990

Ty Coon, President of Vice

That's all there is to it!

=====

# ÍNDICE

## C

Configurando definições de segurança .....	17, 29
CONTRATO DE LICENÇA .....	32

## E

Exclusão .....	26, 43, 44, 46
aplicativo .....	43

## I

Implementação .....	22, 23
IMPLEMENTAÇÃO .....	25

## K

KASPERSKY LAB .....	49
---------------------	----

## L

Licença .....	48
obtenção de um arquivo de chave .....	29, 48

## P

Proteção antivírus .....	12
--------------------------	----

## R

Requisitos de hardware .....	9
Requisitos de software .....	9