

Kaspersky Administration Kit 8.0

KASPERSKY **lab**

GUIA RÁPIDO

VERSÃO DO APLICATIVO: 8.0 CRITICAL FIX 2

Caro usuário.

Obrigado por escolher nosso produto. Esperamos que esta documentação lhe ajude em seu trabalho e forneça respostas sobre este produto.

Aviso! Este documento é propriedade da Kaspersky Lab ZAO (daqui por diante também citada como Kaspersky Lab): todos os direitos a este documento estão reservados pelas leis de direitos autorais da Federação Russa e por tratados internacionais. A reprodução e a distribuição ilegais deste documento ou de partes do mesmo irá resultar em um processo de responsabilidade cívica, administrativa ou criminal segundo a lei em vigor.

A reprodução ou a distribuição de quaisquer materiais em qualquer formato, incluindo traduções, é permitida apenas mediante consentimento por escrito por parte da Kaspersky Lab ZAO.

Este documento e as imagens gráficas correlatas só podem ser usados para usos pessoais, não comerciais, informativos.

Este documento pode ser corrigido sem notificação adicional. A versão mais recente desse documento pode ser encontrada no site do Kaspersky Lab, em <http://brazil.kaspersky.com/docs/>.

A Kaspersky Lab ZAO não será responsável pelo conteúdo, qualidade, relevância ou exatidão dos materiais usados neste documento, cujos direitos são mantidos por terceiros e por danos potenciais ou de fato associados ao uso desses materiais.

Esse documento usa as marcas registradas e as marcas de serviço que são propriedades de seus respectivos donos.

Data de revisão do documento: 04/27/2011

© 1997-2011 Kaspersky Lab ZAO. Todos os direitos reservados.

<http://brazil.kaspersky.com/>
<http://brazil.kaspersky.com/suporte/>

CONTEÚDO

| | |
|---|----|
| SOBRE ESTE GUIA | 4 |
| Neste documento | 4 |
| Convenções de documentos | 5 |
| FONTES DE DADOS ADICIONAIS | 6 |
| Fontes de informação para pesquisa adicional | 6 |
| Discussão dos aplicativos da Kaspersky Lab no fórum da web | 7 |
| Contatando o grupo de desenvolvimento de documentação do Usuário | 7 |
| KASPERSKY ADMINISTRATION KIT | 8 |
| INTERFACE DO APLICATIVO | 9 |
| INÍCIO E INTERRUPÇÃO DO APLICATIVO | 11 |
| GUIA RÁPIDO..... | 12 |
| Implementação da proteção antivírus..... | 12 |
| Instalando componentes do Kaspersky Administration Kit | 13 |
| Configuração inicial da proteção antivírus | 14 |
| Criação de um grupo de administração | 15 |
| Instalação remota dos aplicativos antivírus..... | 15 |
| Verificando as atualizações do banco de dados | 16 |
| Configuração de notificações..... | 17 |
| Verificando a distribuição de notificações e tarefas de verificação por comando | 18 |
| Recebimento de relatórios | 18 |
| Configuração de instalação automática de aplicativos | 19 |
| Tarefas diárias..... | 19 |
| Visualização do status atual da proteção antivírus | 19 |
| Visualização do relatório sobre vírus detectados..... | 20 |
| Visualização de informações sobre eventos importantes | 20 |
| Tarefas periódicas | 21 |
| Configuração de políticas do aplicativo..... | 21 |
| Definição das configurações do aplicativo antivírus..... | 21 |
| Impressão de relatório e como salvá-lo | 22 |
| Realização de backup dos dados do Servidor de Administração | 22 |
| ATUALIZANDO O KASPERSKY ADMINISTRATION KIT DE 6.0 PARA 8.0..... | 23 |
| CONCLUSÃO | 24 |
| CONTATANDO O SERVIÇO DE SUPORTE TECNICO | 25 |
| KASPERSKY LAB ZAO | 26 |

SOBRE ESTE GUIA

Esse documento descreve as etapas básicas que um administrador de segurança antivírus deve seguir para iniciar o uso do **Kaspersky Administration Kit**, e implementar os aplicativos antivírus da Kaspersky Lab por toda a rede gerenciada.

Este documento descreve em detalhes um cenário simples de instalação, onde um aplicativo antivírus é implementado em vários computadores com o sistema operacional Microsoft Windows sem usar a hierarquia dos Servidores Administrativos.

Este cenário típico é para a implementação em redes de pequenas e médias empresas, para as quais as seguintes condições se aplicam:

- Os computadores executam os sistemas operacionais que cumprem os requisitos do sistema (para mais detalhes, consulte o Guia de Implementação)
- Alguns computadores pertencem a um domínio e outros pertencem a grupos
- A rede inclui um controlador de domínio
- O serviço de nome é baseado no protocolo NetBIOS

Este documento descreve também como atualizar da versão 6.0 para a versão 8.0.

Informações detalhadas sobre o Kaspersky Administration Kit estão contidas no Guia de Implementação, Guia do Administrador e no Guia de Referência.

NESTA SEÇÃO

| | |
|--------------------------------|-------------------|
| Neste documento | 4 |
| Convenções de documentos | 5 |

NESTE DOCUMENTO

As seguintes seções estão incluídas no documento:

- Fontes de dados adicionais (consulte a página [6](#)). A seção lhe informa como obter informações sobre o aplicativo, além da documentação incluída no pacote de distribuição.
- Kaspersky Administration Kit (consulte a página [8](#)). A seção descreve o objetivo do Kaspersky Administration Kit, além das suas características e dos seus componentes principais.
- Interface de aplicativo (consulte a página [9](#)). A seção descreve os problemas principais relacionados com a interface do Kaspersky Administration Kit.
- Início e interrupção do aplicativo (consulte a página [11](#)). A seção lhe informa como iniciar o Kaspersky Administration Kit.
- Guia rápido (consulte a página [12](#)). A seção descreve as etapas principais necessárias para garantir uma proteção antivírus abrangente de uma empresa.
- Atualizando o Kaspersky Administration Kit de 6.0 para 8.0 (consulte a página [23](#)). Esta seção descreve as etapas necessárias para atualizar o Kaspersky Administration Kit de 6.0 para 8.0.

- Conclusão (consulte a página [24](#)). Esta seção generaliza as informações representadas neste documento.
- Contatando o Serviço de Suporte Técnico (consulte a página [25](#)). A seção descreve as regras que precisam ser seguidas para obter suporte técnico.
- Kaspersky Lab ZAO (consulte a página [26](#)). A seção fornece informações sobre o Kaspersky Lab ZAO.

CONVENÇÕES DE DOCUMENTOS

As convenções de documentos descritas na tabela abaixo são usadas neste documento.

Table 1. Convenções de documentos

| TEXTO DE AMOSTRA | DESCRIÇÃO DAS CONVENÇÕES DO DOCUMENTO |
|---|--|
| Observe que... | Os avisos estão destacados em vermelho e incluídos em quadros. Os avisos contêm informações importantes sobre, por exemplo, operações no computador onde a segurança é um fator crítico. |
| Recomenda-se o uso... | As observações estão incluídas em quadros. As observações contêm informações adicionais e de referência. |
| Exemplo: ... | Os exemplos são apresentados por seção, com um fundo amarelo, e sob o cabeçalho "Exemplo". |
| <i>Atualização</i> significa... | Os novos termos são marcados em itálico. |
| ALT+F4 | Os nomes das teclas do teclado aparecem com uma fonte em negrito e com letras maiúsculas. Os nomes das teclas com um signo "mais" indicam o uso de uma combinação de teclas. |
| Habilitar | Os nomes dos elementos da interface, p. ex. campos de entrada, comandos do menu, botões, etc., estão marcados em negrito. |
| ➔ <i>Para configurar uma programação de tarefa:</i> | As frases introdutórias da instrução estão marcadas em itálico. |
| ajuda | Os textos da linha de comando ou os textos das mensagens exibidas na tela utilizam uma fonte especial. |
| <endereço IP do seu computador> | As variáveis estão incluídas em colchetes angulares. Ao invés das variáveis, os valores correspondentes são posicionados em cada caso, e os sinais de maior e menor são omitidos. |

FONTES DE DADOS ADICIONAIS

Se tiver perguntas a fazer sobre a compra, instalação ou uso do Kaspersky Administration Kit, as respostas estão prontamente disponíveis.

A Kaspersky Lab fornece várias fontes de informações sobre o aplicativo. Você pode escolher a mais adequada, de acordo com a importância e a urgência da sua pergunta.

NESTA SEÇÃO

| | |
|--|-------------------|
| Fontes de informação para pesquisa adicional | 6 |
| Discussão dos aplicativos da Kaspersky Lab no fórum da web | 7 |
| Contatando o grupo de desenvolvimento de documentação do Usuário | 7 |

FONTES DE INFORMAÇÃO PARA PESQUISA ADICIONAL

Você pode ver as seguintes fontes de informação sobre o aplicativo:

- a página do aplicativo no site da Kaspersky Lab
- a página da Base de Dados de Conhecimento do aplicativo no site do Serviço de Suporte Técnico
- sistema de ajuda online
- Documentação

A página do aplicativo no site da Kaspersky Lab

http://brazil.kaspersky.com/administration_kit

Esta página fornece a você informações gerais sobre os recursos do aplicativo e opções.

A página da Base de Dados de Conhecimento do aplicativo no site do Serviço de Suporte Técnico

http://support.kaspersky.com/remote_adm

Esta página contém artigos publicados pelos especialistas do serviço de Suporte Técnico.

Esses artigos contêm informações úteis, recomendações e a página de Perguntas Frequentes (FAQ), e cobre a compra, a instalação e o uso do Kaspersky Administration Kit. Os artigos são ordenados por assunto, como "Trabalho com arquivos de chave", "Atualização dos bancos de dados" e "Resolução de problemas". Os artigos podem responder perguntas que estejam relacionadas não somente ao Kaspersky Administration Kit, mas também a outros produtos da Kaspersky Lab. Eles podem conter também notícias do serviço de Suporte Técnico.

Sistema de ajuda online

O pacote de instalação de aplicativo inclui arquivos de ajuda completos, contendo descrições passo a passo sobre os recursos de aplicativo.

Para abrir a ajuda completa, selecione **Sistema de ajuda do Kaspersky Administration Kit** no menu **Ajuda** do console.

Se tiver uma pergunta sobre uma janela específica do aplicativo, você pode usar a ajuda de contexto.

Para abrir a ajuda relacionada ao contexto, na janela correspondente, clique no botão **Ajuda** ou na tecla **F1**.

Documentação.

A documentação fornecida com o aplicativo visa fornecer todas as informações que você precisar. Ela contém as seguintes documentos:

- **Guia do Administrador** descreve o propósito, os conceitos básicos, recursos e esquemas gerais para usar o Kaspersky Administration Kit.
- **Guia de Implementação** contém uma descrição dos procedimentos de instalação para os componentes do Kaspersky Administration Kit, assim como instalação remota de aplicativos em redes de computador usando configuração simples.
- **Guia rápido** fornece um guia passo a passo para administradores de segurança antivírus, capacitando-os a começar a usar rapidamente o Kaspersky Administration Kit e implementar aplicativos antivírus da Kaspersky Lab por uma rede gerenciada.
- **Guia de Referência** contém uma visão geral do Kaspersky Administration Kit e descrições passo a passo de seus recursos.

Os documentos são fornecidos no formato .pdf no pacote de distribuição do Kaspersky Administration Kit.

Você pode baixar os arquivos de documentação a partir da página do aplicativo no site da Kaspersky Lab.

As informações sobre uma interface de programação de aplicativo (API) do Kaspersky Administration Kit podem ser encontradas no arquivo klakaut.chm. Este arquivo está localizado na pasta de instalação do aplicativo.

DISCUSSÃO DOS APLICATIVOS DA KASPERSKY LAB NO FÓRUM DA WEB

Se a sua pergunta não precisar de uma resposta imediata, você pode discuti-la com os especialistas da Kaspersky Lab e outros usuários no nosso fórum em <http://forum.kaspersky.com>.

Neste fórum você pode visualizar os tópicos existente, deixar seus comentários, criar tópicos novos e usar o motor de busca.

CONTATANDO O GRUPO DE DESENVOLVIMENTO DE DOCUMENTAÇÃO DO USUÁRIO

Se tiver perguntas a fazer sobre a documentação, ou tiver encontrado algum erro na mesma, ou se você gostaria de deixar um comentário, entre em contato com o nosso grupo de desenvolvimento de documentação do Usuário.

Clique no link **Enviar comentários** localizado na parte superior direita da janela para abrir o programa de e-mail padrão do computador. Na janela que abrir, aparecerá o e-mail do grupo de desenvolvimento de documentação do usuário (docfeedback@kaspersky.com), com o assunto – "Kaspersky Help Feedback: Kaspersky Administration Kit". Escreva o seu comentário e envie a carta sem alterar o assunto.

KASPERSKY ADMINISTRATION KIT

O produto é fornecido gratuitamente com todos os aplicativos da Kaspersky Lab incluídos no kit Kaspersky Open Space Security (varejo). Está também disponível para download a partir do site da Kaspersky Lab (<http://brazil.kaspersky.com/>).

O **Kaspersky Administration Kit** fornece uma solução centralizada para gerenciar os sistemas de segurança antivírus corporativos que são baseados nos aplicativos da Kaspersky Lab incluídos nos produtos Kaspersky Open Space Security. O Kaspersky Administration Kit aceita todas as configurações de rede que utilizam o protocolo TCP/IP.

O aplicativo é uma ferramenta para administradores de rede corporativa e oficiais de segurança antivírus.

Usando o Administration Kit, um administrador pode:

- Criar grupos de administração para garantir a proteção antivírus da empresa, o que permite que tipos similares de computadores sejam gerenciados como uma única unidade.
- Instalar e desinstalar remotamente os aplicativos antivírus do Kaspersky Lab.
- Administrar centralmente todos os aplicativos antivírus instalados na rede, a partir de um único computador.
- Receber e distribuir centralmente atualizações de bancos de dados e módulos de aplicação de programas antivírus em computadores de rede.
- Receber notificações sobre eventos críticos na operação dos aplicativos antivírus.
- Receber estatísticas e relatórios sobre a operação dos aplicativos antivírus.
- Gerenciar licenças de todos os aplicativos antivírus instalados.
- Gerenciar centralmente objetos em quarentena ou suportados por aplicativos antivírus, além de objetos em que a desinfecção tenha sido posposta.
- Gerenciar centralmente aplicativos de terceiros dentro da rede.

O Kaspersky Administration Kit consiste de três principais componentes:

- **Servidor de Administração** centraliza o armazenamento de informações sobre aplicações do Kaspersky Lab instaladas em redes corporativas, e sobre o gerenciamento das mesmas.
- **Agente de Rede** coordena a interação entre o Servidor de Administração e os aplicativos Kaspersky Lab instalados em um nó de rede específico (estação de trabalho ou servidor). Este componente aceita todos os aplicativos do Windows no alcance do Kaspersky Open Space Security. Existem versões separadas do Agente de Rede para as aplicações Kaspersky Lab para Novell e Unix.
- **Console de Administração** fornece uma interface de usuário para os serviços de administração do Servidor de Administração e do Agente de Rede. O Console de Administração é implementado como um snap-in do Microsoft Management Console (MMC).

INTERFACE DO APLICATIVO

A visualização, a criação, a modificação e a configuração de grupos de administração, assim como o gerenciamento centralizado de todos os aplicativos da Kaspersky Lab instalados no computador cliente, são realizados a partir da estação de trabalho do administrador. A interface de gerenciamento é fornecida pelo componente do Console de Administração da Kaspersky. É um snap-in independente especializado para o Microsoft Management Console (MMC); assim, o Kit de Administração Kaspersky é uma interface padrão unificada para MMC (consulte o Guia do Administrador para mais detalhes).

A janela principal do aplicativo (veja a figura abaixo) contém um menu, uma barra de ferramentas, um painel de navegação e uma área de informações, que pode exibir o painel de tarefas ou o painel de resultados.

O menu oferece o controle para as janelas e acesso à ajuda do sistema. O submenu **Ação** duplica os comandos do menu de contexto para o objeto em árvore do console.

O conjunto de botões da barra de ferramentas permite o acesso direto a alguns itens do menu principal. Os itens disponíveis na barra de ferramentas dependem do nó atual ou da pasta da árvore do console.

O painel de visão geral exibe o espaço do nome do **Kaspersky Administration Kit** como uma árvore do console.

A área de informações da janela principal pode exibir o painel de tarefas, painel de resultados, ou a combinação deles. Para algumas pastas da árvore do console, a área de informações pode oferecer dois modos de visualização: ampliado e comum. A alternância entre eles é realizada usando as guias correspondentes.

O painel de tarefas contém uma ou várias guias, que exibem páginas contendo links para o acesso rápido às operações básicas disponíveis para o objeto selecionado na árvore do console.

O painel de resultados exibe uma lista de itens dentro do objeto selecionado na árvore do console ou um conjunto de painéis de informações. Por exemplo, pode ser uma lista de computadores em grupos ou uma lista de relatórios, de eventos ou de seleções de computadores.

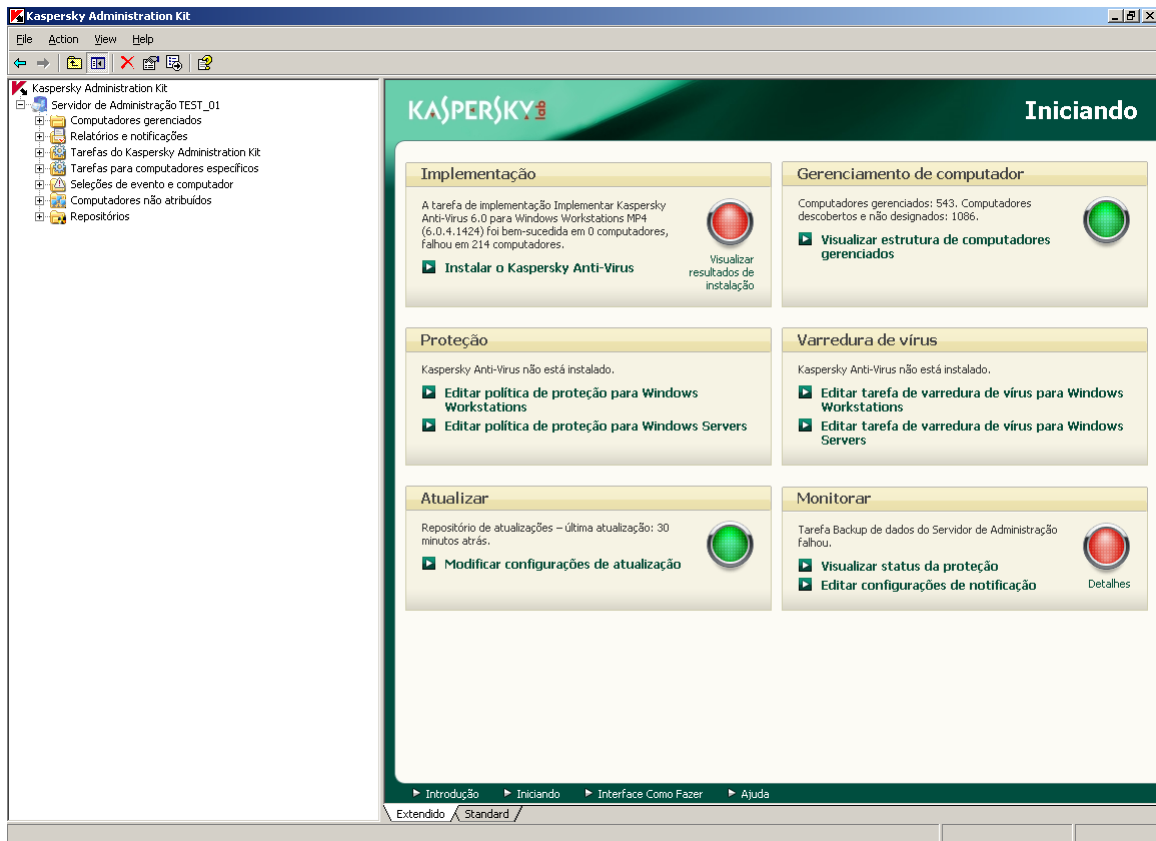


Figura 1. Janela principal do Kaspersky Administration Kit

INÍCIO E INTERRUÇÃO DO APLICATIVO

O Kaspersky Administration Kit inicia automaticamente com o início do Servidor de Administração.

O **Kaspersky Administration Kit** pode ser iniciado ao selecionar **Kaspersky Administration Kit** a partir do grupo de programas do Kaspersky Administration Kit no menu padrão **Iniciar** → **Programas**. Esse grupo de programas é criado somente nas estações de trabalho do administrador durante a instalação do Console de Administração da Kaspersky.

Para acessar a funcionalidade do Kaspersky Administration Kit, o Servidor de Administração do Kaspersky Administration Kit deve estar funcionando.

GUIA RÁPIDO

➤ *Para assegurar uma proteção antivírus abrangente de sua empresa:*

- Implementar a proteção antivírus nos computadores dentro da rede (consulte a seção "Implementação da proteção antivírus" na página [12](#)).
- Executar tarefas diárias (consulte a seção "Tarefas diárias" na página [19](#)), o que permitiria rastrear o status atual da proteção antivírus.
- Execute periodicamente tarefas adicionais (veja a seção "Tarefas periódicas" na página [21](#)), para manter a proteção antivírus atualizada e reagir em tempo hábil a qualquer problema que aparecer.

As seções subsequentes deste documento contêm uma descrição mais detalhada das ações listadas acima.

NESTA SEÇÃO

| | |
|---|--------------------|
| Implementação da proteção antivírus | 12 |
| Tarefas diárias | 19 |
| Tarefas periódicas..... | 21 |

IMPLEMENTAÇÃO DA PROTEÇÃO ANTIVÍRUS

➤ *Para implementar a proteção antivírus pela rede corporativa:*

1. Instale o Servidor de Administração e o Console de Administração (veja a seção "Instalar componentes do Kaspersky Administration Kit" na página [13](#)).
2. Modifique as configurações iniciais e implemente o sistema corporativo de proteção antivírus usando o Assistente de Início Rápido (veja a seção "Configuração inicial da proteção antivírus" na página [14](#)).
3. Crie grupos de administração (veja a seção "Criação de grupo de administração" na página [15](#)) e adicione computadores clientes a eles. Os grupos de administração podem gerenciar uma coleção de computadores clientes como uma unidade única, usando políticas e tarefas de grupo.
4. Instale remotamente nos computadores dos clientes selecionados os aplicativos antivírus da Kaspersky Lab para garantir à empresa proteção antivírus e gestão de apoio usando o Kaspersky Administration Kit (veja a seção "Instalação remota de aplicativos antivírus" na página [15](#)). Neste estágio, você deve também verificar que os aplicativos antivírus instalados estão operando corretamente nos computadores clientes.
5. Verifique se os bancos de dados do aplicativo estão corretamente atualizados nos computadores clientes (consulte a seção "Verificando as atualizações do banco de dados" na página [16](#)).
6. Configuração de notificações" na página [17](#).
7. Execute uma tarefa de varredura por comando e verifique a operação das notificações sobre eventos na operação do sistema de segurança antivírus em computadores clientes (veja a seção "Verificação da distribuição de notificações e tarefa de varredura por comando" na página [18](#)).
8. Visualize relatórios e configure a entrega automática dos relatórios necessários por e-mail (veja a seção "Recebendo relatórios" na página [18](#)).
9. Configure a instalação automática dos aplicativos antivírus nos novos computadores em rede (veja a seção "Configuração da instalação automática dos aplicativos" na página [19](#)).

Quando essas ações estiverem concluídas, o sistema de proteção antivírus será implementado na rede corporativa da empresa.

NESTA SEÇÃO

| | |
|--|--------------------|
| Instalando componentes do Kaspersky Administration Kit..... | 13 |
| Configuração inicial da proteção antivírus..... | 14 |
| Criação de um grupo de administração..... | 15 |
| Instalação remota dos aplicativos antivírus..... | 15 |
| Verificando as atualizações do banco de dados | 16 |
| Configuração de notificações | 17 |
| Verificando a distribuição de notificações e tarefas de verificação por comando..... | 18 |
| Recebimento de relatórios | 18 |
| Configuração de instalação automática de aplicativos..... | 19 |

INSTALANDO COMPONENTES DO KASPERSKY ADMINISTRATION KIT

➤ *Para instalar o Servidor de Administração e o Console de Administração:*

1. Selecione um computador no qual os componentes serão instalados. Recomenda-se instalar os componentes no computador incluídos no domínio.

Você pode instalar o Servidor de Administração e o Console 8.0 do Kaspersky Administration Kit no mesmo computador em que o Servidor de Administração e o Console versão 6.0 estiverem sendo executados.

É aconselhável a você executar a instalação usando os direitos de administrador do domínio. Isso permitirá a criação automática dos grupos **KLAdmins** e **KLOperators** e fornecer os direitos necessários da conta sob a qual o Servidor de Administração funcionará.

2. Execute o arquivo executável setup.exe e siga as instruções do Assistente de Configuração.
3. Selecione o tipo de instalação padrão. A maioria das configurações será determinada automaticamente.

A instalação personalizada está descrita em detalhes no Guia de Implementação do Kaspersky Administration Kit.

Os programas necessários para a operação do aplicativo serão instalados no computador, caso eles ainda não tenham sido instalados:

- Microsoft Windows Installer 3.1;
- Microsoft Data Access Components (MDAC) 2.8;
- Microsoft .NET Framework 2.0;
- Microsoft SQL Server 2005 Express Edition.

Os aplicativos auxiliares não precisarão de qualquer manutenção ou administração.

Durante o próximo estágio do assistente, os arquivos do aplicativo serão copiados ao computador e o banco de dados será criado, onde o Servidor de Administração armazena informações sobre a proteção antivírus da empresa.

Depois que o assistente estiver concluído, você pode iniciar o Console de Administração e executar a definição inicial das configurações do aplicativo (veja a seção "Configuração inicial da proteção antivírus" na página 14).

Você pode também escolher instalar o Console de Administração em um computador separado e administrar o Servidor de Administração pela rede. Para fazer isso, especifique **Instalação personalizada** no assistente de configuração, e na janela de seleção de componente, marque somente a caixa ao lado do componente do Console de Administração.

Depois da instalação do Console de Administração, você deve fazer a conexão ao Servidor de Administração a ser gerenciado, iniciando o Console de Administração. Na janela que abrir, especifique o nome do computador no qual o Servidor de Administração está instalado e as configurações da conta usada para conectar a ele. Depois que a conexão for estabelecida, você pode gerenciar o sistema de proteção antivírus completamente.


CONFIGURAÇÃO INICIAL DA PROTEÇÃO ANTIVÍRUS

A proteção inicial antivírus é configurada pelo assistente, que é aberto quando o Console de Administração for executado pela primeira vez.

➤ *Para executar a configuração inicial da proteção antivírus da empresa usando o Assistente de Início Rápido:*

1. Especifique a licença que será usada pelos aplicativos gerenciados através do Kaspersky Administration Kit, e especifique se deve ser aplicada automaticamente aos novos computadores à medida em que forem adicionados aos grupos de administração. Você pode pular essa ação e adicionar uma licença mais tarde.
2. Aguarde até que o Servidor de Administração complete a checagem da rede e detecte todos os computadores em rede.
3. Configure o sistema de entrega de notificações por e-mail, que fornecerá informações sobre a operação do sistema de proteção antivírus. Você pode modificar essas configurações mais tarde nas propriedades do Servidor de Administração (para mais detalhes, consulte o Guia de Referência).
4. Inicie a criação das políticas e tarefas para os aplicativos antivírus que serão usadas para assegurar que os sistemas de proteção antivírus funcionam corretamente na rede corporativa. As políticas no Kaspersky Administration Kit são usadas para definir as configurações gerais para a operação dos aplicativos, e tarefas - para os aplicativos executarem certas ações.

Serão criados os seguintes objetos:

- Políticas de nível superior com configurações padrão (para o Kaspersky Anti-Virus for Windows Workstations e Kaspersky Anti-Virus for Windows Servers). Você pode visualizar e modificar posteriormente os parâmetros da política. Para evitar que os usuários alterem as configurações da política, use o sinal  para essas configurações.
- As tarefas de grupo de nível superior para atualização de bancos de dados nos computadores clientes, usando as configurações padrão (para Kaspersky Anti-Virus for Windows Workstations e Kaspersky Anti-Virus for Windows Servers). Essas tarefas são configuradas para que os computadores clientes recebam atualizações do Servidor de Administração.

Para informações detalhadas sobre outros meios de obter atualizações, visite o site da Kaspersky Lab (<http://www.kaspersky.com/avupdates>).

- Tarefas de varredura de vírus para computadores clientes usando configurações padrão (para Kaspersky Anti-Virus for Windows Workstations e Kaspersky Anti-Virus for Windows Servers).
- A tarefa para baixar atualizações pelo Servidor de Administração da Internet com as configurações padrão.

Essa tarefa recebe atualizações para bancos de dados e módulos de aplicativo dos servidores de atualização da Kaspersky Lab e os coloca na pasta compartilhada especificada durante a instalação do Servidor de Administração. Os computadores clientes podem copiar atualizações do Servidor de

Administração usando os dados armazenados na pasta compartilhada. Mais tarde, você pode fazer um ajuste do processo de atualização para computadores clientes, distribuindo atualizações aos Servidores de Administração escravos e usando os Agentes de Atualização.

- Uma tarefa de backup do Servidor de Administração com as configurações padrão. Essa tarefa cria uma cópia de backup dos dados do Servidor de Administração, incluindo seu banco de dados de informações, a estrutura dos grupos de administração, pacotes de instalação disponíveis e certificado do Servidor de Administração.
- Tarefa de entrega de relatórios Servidor de Administração. Por predefinição, o Servidor de Administração envia um relatório diário sobre o nível da segurança antivírus ao endereço de e-mail especificado no Assistente de Início Rápido.

Após criar estas políticas e tarefas, o Servidor de Administração começa a fazer o download de atualizações para o repositório. Você pode passar para a próxima etapa do assistente sem esperar que essa tarefa se complete.

As informações sobre atualizações colocadas na pasta compartilhada serão exibidas na árvore do console no nó **Repositórios** → **Atualizações**.

5. Instalação remota do aplicativo antivírus" na página [15](#)).

CRIAÇÃO DE UM GRUPO DE ADMINISTRAÇÃO

➤ *Para adicionar um novo grupo de administração:*

1. Na árvore do console, selecione o grupo que deve incluir o novo grupo.
2. No painel de tarefas, selecione a guia **Grupos** e clique no link **Criar um subgrupo**.
3. Na janela que se abrirá, insira o nome do novo grupo e clique em **OK**.

Depois disso, o Console de Administração se abrirá no nó do grupo criado.

4. Mova os computadores clientes necessários do grupo **Computadores não designados** para o grupo de administração criado. Para fazer isto, use o link **Adicionar computadores ao grupo** no painel de tarefas e siga as instruções do assistente.

Os computadores adicionados são mostrados para o grupo no painel de resultados na subpasta **Computadores clientes**.

Para criar um conjunto de computadores a ser movido para o grupo de administração de acordo com quaisquer critérios definidos, abra o menu de contexto da pasta **Computadores não atribuídos** e selecione o item **Pesquisar**. Quando os computadores necessários forem encontrados, use o comando de menu de contexto **Mover ao grupo**. Para obter detalhes, veja o Guia do Administrador do Kaspersky Administration Kit.

INSTALAÇÃO REMOTA DOS APLICATIVOS ANTIVÍRUS

Essa seção descreve a instalação remota do Kaspersky Anti-Virus for Windows Workstations. O procedimento de instalação remota é similar para todos os aplicativos antivírus da Kaspersky Lab.

Alguns aplicativos da Kaspersky Lab podem ser gerenciados através do Kaspersky Administration Kit, mas somente podem ser instalados nos computadores clientes localmente (para obter detalhes, consulte os Guias dos aplicativos correspondentes).

➤ *Para instalar o Kaspersky Anti-Virus for Windows Workstations remotamente:*

1. Na árvore do console, selecione o nó Servidor de Administração.

2. Na seção **Implementação** do painel de tarefas, clique no link **Instalar o Kaspersky Anti-Virus** para ir para o assistente de configuração do antivírus.
3. No assistente que abrir, selecione o pacote de instalação do Kaspersky Anti-Virus for Windows Workstations. Esse pacote é criado durante a instalação do Servidor de Administração e contém as configurações padrão do aplicativo. O Agente de Rede é sempre instalado com o aplicativo.
4. Especifique os computadores ou o grupo de administração que são os hosts alvo para a instalação do aplicativo.
5. Selecione como será feito o download dos pacotes de instalação nos hosts alvo.
6. Especifique o arquivo de chave se não foi especificado durante a criação do pacote de instalação.
7. Especifique se os computadores host devem ser reiniciados depois de instalar o Kaspersky Anti-Virus for Windows Workstations.
8. Se uma coleção de hosts tiver sido selecionada mais cedo para a instalação, especifique se deseja movê-los para outro grupo de administração.
9. Inicie a instalação remota do aplicativo.

Depois de concluída a tarefa de instalação remota, serão instalados o Kaspersky Anti-Virus for Windows Workstations e o Agente de Rede nos computadores host especificados.

A instalação remota pode ser executada nos computadores com Kaspersky Anti-Virus for Windows Workstations 5.x ou 6.x instalados. Neste caso, o Kaspersky Anti-Virus 5.x ou 6.x será removido e o Kaspersky Anti-Virus 6.0 MP4 será instalado no lugar.

Para verificar se a instalação foi bem sucedida, selecione a pasta **Computadores clientes** do grupo de administração correspondente ou localize os computadores necessários no painel de resultados na pasta **Computadores não atribuídos** e veja as informações na coluna **Agente/Antivírus**. Se a coluna tiver dois sinais positivos (+), isso significa que ambos o Agente de Rede e o Kaspersky Anti-Virus for Windows Workstations foram instalados com êxito. A coluna **Status** deve conter o valor **Executando**.

VERIFICANDO AS ATUALIZAÇÕES DO BANCO DE DADOS

O sistema de proteção antivírus pode operar corretamente somente se as últimas versões do banco de dados estiverem disponíveis. Portanto, é necessário verificar se a tarefa de download de atualizações para o repositório (pasta compartilhada) no Servidor de Administração e a tarefa de distribuição dessas atualizações aos computadores clientes estão ambas operando corretamente.

➤ *Para testar atualizações de banco de dados:*

1. No Console de Administração navegue para o nó pasta **Tarefas do Kaspersky Administration Kit** e selecione a tarefa de download de atualizações no repositório.
2. Abra a janela de propriedades de tarefa selecionando **Propriedades** no menu de contexto.
3. Selecione a guia **Verificação de atualizações**.
4. Marque a caixa **Testar atualizações antes da distribuição**.
5. No campo **Tarefa de verificação de atualizações**, selecione uma tarefa entre as tarefas existentes com o botão **Selecionar**. Você pode criar uma nova tarefa de verificação de atualizações. Para fazer isso, clique no botão **Criar uma tarefa** e siga as instruções do assistente. Durante a criação de uma nova tarefa de verificação de atualizações, o Servidor de Administração gera políticas de teste, atualização de grupo auxiliar e tarefas de varredura por comando.

Recomenda-se executar a tarefa de verificação de atualizações em computadores bem-protegidos com a configuração de software mais comum de sua LAN corporativa. Essa abordagem aumenta a qualidade das varreduras, e minimiza o risco de respostas falsas e a probabilidade de detecção de vírus durante a varreduras. Se forem detectados vírus nos computadores de teste, a tarefa de verificação da atualização será considerada como falha.

Depois das atualizações serem aplicadas, a tarefa de verificação de atualizações será iniciada antes da distribuição dos bancos de dados. O Servidor de Administração baixa as atualizações da fonte, salva as mesmas em um armazenamento temporário e executa a tarefa de verificação de atualizações. Se a tarefa for completada com sucesso, as atualizações são copiadas do armazenamento temporário para a pasta compartilhada no Servidor de Administração e distribuídas para todos os outros computadores em que o Servidor de Administração seja a fonte das atualizações.

Se os resultados da tarefa de verificação de atualizações mostrarem que as atualizações localizadas no armazenamento temporário estão incorretas ou se a tarefa de verificação de atualizações concluir com erro, estas atualizações não serão copiadas para a pasta compartilhada e o Servidor de Administração preservará a série anterior de atualizações. As tarefas programadas com o tipo de programação **Quando novas atualizações forem baixadas no repositório** também não são iniciadas. Estas operações são realizadas no próximo início da tarefa de download de atualização do Servidor de Administração se uma nova série de atualizações for bem sucedida.

CONFIGURAÇÃO DE NOTIFICAÇÕES

➤ *Para configurar notificações sobre eventos na operação do sistema antivírus:*

1. Selecione uma política para o aplicativo antivírus na subpasta **Políticas** no grupo de administração (por exemplo, Kaspersky Anti-Virus for Windows Workstations).
2. No painel de resultados na seção **Ações**, clique no link **Configurar notificações** para ir para a configuração de notificações sobre eventos.
3. Selecione os eventos necessários e especifique os métodos de entrega de notificação para eles. Para fazer isso, clique no botão **Propriedades** e marque as caixas próximas aos métodos de notificação desejados na seção **Notificação de eventos**:
 - Notificar por e-mail.
 - Notificar através de NET SEND.
 - Notificar por funcionamento de arquivo executável ou script.
 - Notificar por SNMP.

Para verificar a distribuição de notificações, é suficiente estabelecer notificação para os **objetos infectados detectados** (veja a seção "Verificar a distribuição de notificações e as tarefas de escaneamento sob demanda" na página [18](#)).

4. Modifique as configurações de notificação. Para fazer isto, na seção **Notificação de evento**, clique no link **Configurações** para definir os parâmetros requeridos. Por predefinição, são usadas as configurações de notificação do Servidor de Administração.

Use o botão **Teste** para enviar manualmente uma mensagem de teste. Quando você clica neste botão, uma janela de envio de notificação de teste se abre. Caso ocorram erros, são exibidas informações detalhadas sobre os erros.

Alterações nos métodos de notificação começam a funcionar assim que as configurações de política tiverem sido salvas e a política tiver sido aplicada aos computadores clientes do grupo de administração.


VERIFICANDO A DISTRIBUIÇÃO DE NOTIFICAÇÕES E TAREFAS DE VERIFICAÇÃO POR COMANDO

➔ Para verificar se as notificações sobre eventos estão sendo corretamente distribuídas e que as tarefas de varredura sob comando estão funcionando adequadamente:

1. Tente copiar o "vírus de teste" Eicar para um computador protegido. A operação de cópia não será permitida se a proteção do sistema de arquivos em tempo real estiver funcionando corretamente. Você receberá uma notificação de que o vírus foi detectado e um registro correspondente aparecerá na pasta **Eventos** do nível superior da árvore do console.
2. Pare a proteção em tempo real do sistema de arquivos no computador cliente e copie o "vírus" Eicar para o computador cliente. Habilite novamente a proteção em tempo real do sistema de arquivos.
3. Inicie a tarefa de grupo de varredura de computador cliente. O "vírus" para teste será detectado durante a execução da tarefa. Você receberá uma notificação sobre o vírus detectado e um registro correspondente aparecerá na Árvore do console da pasta **Seleções de evento e computador** → **Eventos** → **Eventos recentes**.~

O "vírus" para teste NÃO É UM VÍRUS e não contém qualquer código que possa danificar o seu computador. Entretanto, a maioria dos produtos antivírus de fabricantes identifica esse arquivo como um vírus. Você pode baixar o "vírus" de teste a partir do site oficial da organização EICAR.

RECEBIMENTO DE RELATORIOS

Com base nos dados armazenados no registro de eventos do Kaspersky Administration Kit no Servidor de Administração, na pasta **Relatórios e notificações** da árvore do console, você pode ver relatórios que resumam o status da proteção antivírus. A guia **Estatísticas** exibe informações em várias páginas: **Status de proteção**, **Implementação**, **Atualização**, **Estatísticas antivírus** e **Informações gerais**. Cada página contém uma série de painéis de informações contendo diagramas, gráficos ou descrições de texto. Você pode alterar o conjunto de painéis e sua aparência usando o botão .

Você também pode criar relatórios mais detalhados usando modelos feitos anteriormente. Para fazer isto, na pasta **Relatórios e notificações**, vá ao modelo de relatório necessário ou selecione a guia **Relatórios** no painel de tarefas e clique no nome do relatório necessário.

Há vários modelos padrão para criar tipos de relatórios diferentes sobre o status da proteção antivírus:

- **Relatório da versão de software da Kaspersky Lab.**
- **Relatório de vírus.**
- **Relatório de computadores mais infectados.**
- **Relatório de aplicativos incompatíveis.**
- **Relatório de usuários de computadores infectados.**
- **Relatório de cobertura de proteção.**
- **Relatório sobre registro de aplicativo.**
- **Relatório de status da proteção.**
- **Relatório de uso da licença.**
- **Relatório de uso de banco de dados de antivírus.**

- **Relatório de erros.**

Por exemplo, se você criar um relatório sobre o nível de atividade de vírus, verá informações sobre todos os vírus detectados pelo Kaspersky Administration Kit.

Você podem também criar modelos de relatório personalizados (para mais detalhes, veja o Guia de Referência do Kaspersky Administration Kit).

CONFIGURAÇÃO DE INSTALAÇÃO AUTOMÁTICA DE APLICATIVOS

➤ *Para instalar automaticamente os aplicativos nos novos computadores à medida que são adicionados a um grupo de administração:*

1. Abra a janela de propriedades do grupo de administração requerido.
2. Selecione a guia **Instalação automática**.
3. Especifique os pacotes de instalação a serem instalados nos novos computadores, marcando as caixas próximas aos nomes dos pacotes de instalação dos aplicativos requeridos, e clique no botão **OK**.

As tarefas de grupo serão criadas, as quais serão executadas nos computadores clientes imediatamente após serem adicionados ao grupo de administração.

TAREFAS DIÁRIAS

➤ *Para rastrear o status da proteção antivírus, recomenda-se que você monitore diariamente o seguinte:*

- status atual da proteção antivírus na rede (consulte a seção "Visualização do status atual da proteção antivírus" na página [19](#));
- Visualização de relatório sobre vírus encontrado" na página [20](#));
- Visualização de informações sobre eventos importantes" na página [20](#)).

NESTA SEÇÃO

| | |
|--|--------------------|
| Visualização do status atual da proteção antivírus | 19 |
| Visualização do relatório sobre vírus detectados | 20 |
| Visualização de informações sobre eventos importantes..... | 20 |

VISUALIZAÇÃO DO STATUS ATUAL DA PROTEÇÃO ANTIVÍRUS

O status geral da proteção antivírus pode ser rastreado no painel de tarefas do **Servidor de Administração – <nome do servidor>**. Os painéis de informação neste nó exibem informações gerais sobre o status de várias áreas diferentes de funcionalidades do aplicativo:

- implementação de proteção nos computadores em rede
- criação da estrutura do grupo de administração, contendo os computadores gerenciados
- operação de proteção em computadores clientes
- varreduras de computador cliente

- atualização de bancos de dados e módulos de aplicativo
- operação de monitoramento e notificações

Usando os ícones de sinal de tráfego localizados nos painéis de informações, você pode avaliar rapidamente o status da proteção antivírus. Se o ícone estiver verde, todas as tarefas desejadas relacionadas a essa funcionalidade já foram concluídas. Se o ícone estiver amarelo ou vermelho, esta funcionalidade requer atenção e possivelmente certas ações devem ser realizadas.

Além da indicação de cor, cada seção contém uma curta descrição do status ou problema, assim como links que você pode usar para executar as tarefas principais.

Para informações mais detalhadas sobre o status da proteção antivírus, consulte a pasta **Relatórios e notificações**.

VISUALIZAÇÃO DO RELATÓRIO SOBRE VÍRUS DETECTADOS

➤ *Visualização sobre o resumo dos vírus encontrados,*

Vá para a vá até a pasta **Relatórios e notificações** e na guia **Estatísticas** do painel de resultados selecione a página **Estatísticas do antivírus**.

Um resumo do nível de atividade durante as últimas 24 horas será exibido nos painéis de informação desta página por padrão:

- Um histórico de atividade de vírus
- Os vírus mais frequentes
- Quais computadores foram infectados com mais frequência
- Usuários em cujos computadores sejam detectados a maioria dos vírus

➤ *Para ver informações detalhadas sobre os vírus encontrados na rede,*

selecione a guia Guia **Relatórios** e na seção **Relatórios básicos** clique no link com o nome do relatório necessário:

- **Relatório de vírus.**
- **Relatório de computadores mais infectados.**
- **Relatório de usuários de computadores infectados.**

Quando você seleciona o relatório necessário, o painel de resultados exibe a informação coletada desde a instalação do Servidor de administração.

Você pode especificar o intervalo de tempo durante o qual o relatório será coletado, assim como a série de campos exibidos (para obter detalhes, consulte o Guia de Referência do Kaspersky Administration Kit).

VISUALIZAÇÃO DE INFORMAÇÕES SOBRE EVENTOS IMPORTANTES

➤ *Para ver informações sobre eventos importantes na operação dos aplicativos:*

1. Selecione na árvore do console a pasta **Seleções de evento e computador** → **Eventos**.
2. Na lista integrada vá até a seleção de evento necessária.

Para ver os últimos eventos, selecione **Eventos recentes**. A tabela será exibida contendo informações detalhadas sobre cada evento. Por predefinição, todos os eventos que ocorreram durante os sete dias anteriores serão exibidos.

Você pode ver eventos importantes usando as seleções **Eventos críticos**, **Falhas funcionais** e **Avisos**.

Você pode criar uma seleção de eventos personalizados (para mais detalhes, consulte o Guia de Referência do Kaspersky Administration Kit).

TAREFAS PERIÓDICAS

Algumas tarefas adicionais devem ser realizadas ocasionalmente enquanto estiver administrando o sistema de proteção antivírus, incluindo:

- Configuração de políticas para o aplicativo (na página [21](#)).
- Definição das configurações do aplicativo antivírus (na página [21](#)).
- Impressão de relatórios e como salvá-los (na página [22](#)).
- Realização de backup dos dados do Servidor de Administração (na página [22](#)).

Para a lista completa de tarefas disponíveis, consulte o Guia do Administrador, Guia de Implementação e Guia de Referência do Kaspersky Administration Kit.

NESTA SEÇÃO

| | |
|--|--------------------|
| Configuração de políticas do aplicativo | 21 |
| Definição das configurações do aplicativo antivírus | 21 |
| Impressão de relatório e como salvá-lo..... | 22 |
| Realização de backup dos dados do Servidor de Administração..... | 22 |

CONFIGURAÇÃO DE POLÍTICAS DO APLICATIVO

➤ *Para configurar uma política do Administration Kit para um aplicativo antivírus, a qual será aplicada aos computadores dentro do grupo de administração atual:*

1. Selecione uma política para o aplicativo antivírus na subpasta **Políticas** no grupo de administração.
2. No painel de resultado na seção **Ações**, clique no link **Editar política** para ir para as configurações de definição de política.
3. Na janela que se abrirá, configure as definições de política.


Depois das configurações terem sido salvas, a política será aplicada a todos os computadores no grupo de administração.

DEFINIÇÃO DAS CONFIGURAÇÕES DO APLICATIVO ANTIVÍRUS

As configurações gerais do aplicativo para todos os computadores do grupo de administração devem ser feitas usando políticas (veja a seção "Configuração de políticas do aplicativo" na página [21](#)). Você pode modificar as configurações do aplicativo antivírus em um computador cliente específico.

➔ *Para modificar as configurações do aplicativo antivírus em um computador cliente específico:*

1. No grupo de administração exigidoNo grupo de administração requerido vá até a pasta **Computadores clientes** e abra a janela propriedades do computador cliente.
2. Selecione a guia **Aplicativos**.
3. Selecione um aplicativo e clique no botão **Propriedades**.
4. Modifique as configurações de aplicativo conforme necessário.

Se uma configuração não puder ser editada, significa que está "bloqueada" () na política deste aplicativo.


Depois de salvar as configurações, elas serão aplicadas ao computador cliente.

IMPRESSÃO DE RELATORIO E COMO SALVA-LO

O aplicativo do Kaspersky Administration Kit pode imprimir um breve relatório e salvar relatórios completos nos seguintes formatos: pagina HTML, arquivo Microsoft Excel ou um documento PDF

➔ *Para imprimir um relatório breve.*

1. Mude para a pasta de **Relatórios e notificações** na árvore do console.
2. No painel de resultados, na guia **Estatísticas** selecione a página requerida.

3. Clique no botão .

➔ *Para salvar um relatório completo:*

1. Na árvore do console, selecione a pasta de **Relatórios e notificações** da árvore do console e selecione o gabarito de relatório exigido.
2. No menu de contexto do modelo de relatório, selecione o comando **Salvar** e siga as instruções do assistente.

Depois de salvar um relatório desta maneira, ele pode ser visto e impresso mais tarde usando o aplicativo apropriado para o formato do arquivo.

REALIZAÇÃO DE BACKUP DOS DADOS DO SERVIDOR DE ADMINISTRAÇÃO

O Assistente de Início Rápido criar uma tarefa de criação de cópia de backup do Servidor de Administração (veja a seção "Configuração inicial da proteção antivírus" na página [14](#)). Por predefinição, uma cópia de backup é criada todos os dias no computador onde o Servidor de Administração está instalado, na subpasta Backup da pasta de instalação do aplicativo.

Para criar manualmente uma cópia backup dos dados do Servidor de Administração, na árvore de console, selecione a pasta **Tarefas do Kaspersky Administration Kit**, depois selecione a tarefa requerida e clique no link Executar a tarefa no painel de tarefas.

ATUALIZANDO O KASPERSKY ADMINISTRATION KIT DE 6.0 PARA 8.0.

Esta seção descreve as etapas necessárias para atualizar o Kaspersky Administration Kit de 6.0 para 8.0. Algumas questões relacionadas à atualização foram parcialmente discutidas nas seções anteriores. Essa seção contém uma descrição completa do processo de atualização.

Um cenário de atualização típico está descrito a seguir:

1. Uma cópia de backup dos dados do Servidor de Administração instalado é criada para a versão anterior do Kaspersky Administration Kit usando o utilitário *klbackup*. Esse utilitário está incluído no pacote de instalação do Kaspersky Administration Kit, e, após a instalação do Servidor de Administração, ele está localizado na raiz da pasta de instalação.
2. O Servidor de Administração e o Console de Administração 8.0 são instalados na rede corporativa. Esses componentes podem ser instalados no mesmo computador ou em computadores diferentes.

O Servidor de Administração pode ser instalado em um computador que já esteja executando a versão anterior do Servidor de Administração. Quando você atualizar para a versão 8.0, todos os dados e configurações da versão anterior do Servidor e / ou do Console de Administração serão preservados e disponíveis na nova versão.

Se o Servidor de Administração versão 8.0 estiver instalado em um computador diferente, as configurações da versão anterior do Servidor de Administração podem ser restauradas usando o backup de dados e o utilitário de restauração (*klbackup*).

3. A configuração inicial da proteção antivírus será realizada se as configurações não forem transferidas da versão anterior do Servidor de Administração.
4. A estrutura do grupo de administração será criada.
5. Serão selecionados computadores para os quais o Kaspersky Anti-Virus será atualizado para a versão 6.0 MP4.
6. Será criada uma tarefa de instalação remota para instalar a versão 6.0 MP4 para os computadores selecionados. Os pacotes de instalação criados automaticamente durante a instalação do Kaspersky Administration Kit serão usados.
7. A tarefa de instalação remota será iniciada e o Kaspersky Anti-Virus versão 6.0 MP4 será instalado nos computadores selecionados. Isso desinstalará versões de aplicativos antivírus mais antigas, e fará a instalação da nova versão.
8. Os computadores onde foram instalados os aplicativos do Kaspersky Anti-Virus versão 6.0 MP4 serão adicionados à estrutura dos grupos do Servidor de Administração 8.0.

Gradualmente, a proteção antivírus inteira da empresa, construída com o uso de versões anteriores dos aplicativos antivírus, será transferida sob o controle do Kaspersky Administration Kit 8.0.

Use o Assistente de Políticas e Conversão de Tarefas para converter políticas e tarefas criadas para versões mais antigas dos aplicativos da Kaspersky Lab. Para obter mais detalhes, veja o Guia de Referência do Kaspersky Administration Kit.

CONCLUSÃO

Os recursos do sistema de administração do Kaspersky Administration Kit são muito mais amplos que a descrição fornecida neste documento. Esse documento descreve um simples cenário e tarefas que permitirão iniciar ao leitor começar a usar o sistema de administração e implementar a proteção antivírus em vários computadores da rede. Este cenário descreve todas as ações básicas necessárias para assegurar a confiável proteção antivírus da rede:

- Implementação e configuração do sistema de administração da proteção antivírus.
- Implementação centralizada da proteção antivírus nos computadores clientes da rede corporativa.
- Definição das políticas de proteção antivírus.
- Determinação e verificação da operação de tarefas de atualização de banco de dados nos computadores clientes.
- Verificação da operação de tarefa de proteção.
- Determinação e início da tarefa de varredura nos computadores clientes.
- Recebimento de notificações sobre eventos críticos na operação do sistema antivírus.
- Visualização do status atual da proteção antivírus e recebimento de relatórios.
- Realização de backup dos dados do Servidor de Administração.

CONTATANDO O SERVIÇO DE SUPORTE TÉCNICO

Você pode obter informações sobre o aplicativo provenientes do Serviço de Suporte Técnico por telefone ou pela Internet. Quando entrar em contato com o Serviço de Suporte Técnico, você irá precisar fornecer informações sobre a licença para o produto Kaspersky Lab com o qual você está usando o aplicativo.

O Serviço de Suporte Técnico responderão a quaisquer perguntas relativas à instalação e uso do aplicativo que não estejam cobertas nos tópicos de Ajuda. Se o seu computador foi afetado, eles irão lhe ajudar a neutralizar as consequências da atividade de malware.

Antes de entrar em contato com o serviço de Suporte Técnico, queira ler as regras do suporte para os produtos da Kaspersky Lab <http://support.kaspersky.com/support/rules>.

Suporte Técnico por e-mail

Você pode enviar sua pergunta ao Serviço de Suporte Técnico preenchendo o formulário online do Helpdesk em <http://support.kaspersky.com/helpdesk.html>.

Você pode fazer sua pergunta em russo, inglês, alemão, francês ou espanhol.

Para enviar uma solicitação por e-mail, você deve especificar sua **ID de Cliente**, a qual recebeu no curso do registro no site do Serviço de Suporte Técnico, e a **senha** correspondente.

Se você não for ainda um usuário registrado dos aplicativos da Kaspersky Lab, poderá preencher um formulário de registro (<https://support.kaspersky.com/en/personalcabinet/registration/form/>). Durante o registro, você irá precisar inserir o *código de ativação* do seu aplicativo ou indicar o *arquivo de chave*.

O serviço de Suporte Técnico responderá à sua solicitação em seu Gabinete pessoal (<https://support.kaspersky.com/en/PersonalCabinet>), e no endereço de e-mail que especificou em sua solicitação.

No formulário de solicitação, descreva o problema que encontrou. Especifique os campos obrigatórios:

- **Tipo de solicitação.** Questões normalmente perguntadas divididas em tópicos separados, por exemplo: "Problemas com a Configuração / Remover aplicação" ou "Desinfecção de vírus". Se você não encontrar um tópico apropriado, selecione "Pergunta geral".
- **Nome de aplicativo e número de versão.**
- **Descrição da solicitação.** Descreva o problema que você encontrou com a maior quantidade de detalhes possível.
- **ID de cliente e senha.** Insira o número de cliente e a senha que recebeu durante o registro no site do Serviço de Suporte Técnico
- **Endereço de e-mail.** O Serviço de Suporte Técnico responderá à sua pergunta neste endereço de e-mail.

Suporte Técnico por telefone

Se tiver um problema urgente, você pode ligar para o Serviço de Suporte Técnico. Antes de entrar em contato com o Suporte Técnico em russo (http://support.kaspersky.ru/support/support_local) ou internacional (<http://support.kaspersky.com/support/international>), queira coletar as informações (listadas em <http://support.kaspersky.com/support/details>) sobre seu computador e o aplicativo instalado. Isso deixará que nossos especialistas o ajudem mais rapidamente.

KASPERSKY LAB ZAO

A Kaspersky Lab foi fundada em 1997. Hoje é um desenvolvedor líder de uma ampla gama de produtos de software de segurança de informações de alto desempenho, incluindo sistemas antivírus, anti-spam e anti-hacking.

A Kaspersky Lab é uma empresa internacional. Com sede na Federação Russa, a empresa possui escritórios no Reino Unido, França, Alemanha, Japão, países da Benelux, China, Polônia, Romênia e USA (Califórnia). Um novo escritório da empresa, o Centro de Pesquisas Antivírus Europeia, foi recentemente inaugurado na França. A rede de parceiros da Kaspersky Lab possui mais de 500 empresas em todo o mundo.

Hoje, a Kaspersky Lab emprega mais de mil especialistas altamente qualificados, incluindo 10 detentores de MBA e 16 PhD. Todos os especialistas antivírus seniores da Kaspersky Lab são membros da Organização de Pesquisadores Antivírus de Computador (CARO).

Os ativos mais valiosos de nossa empresa são o conhecimento exclusivo e a habilidade coletiva acumulados durante os catorze anos de luta contínua contra os vírus de computador. Uma análise criteriosa das atividades de vírus de computador capacita os especialistas da empresa prever tendências no desenvolvimento de malware e fornecer aos nossos usuários proteção oportuna contra novos tipos de ataques. Essa vantagem é a base dos produtos e serviços da Kaspersky Lab. Estamos sempre um passo à frente dos nossos competidores na entrega de uma cobertura abrangente de antivírus para os nossos clientes.

Anos de trabalho árduo tornaram a empresa um dos principais desenvolvedores de software antivírus. A Kaspersky Lab foi a primeira a desenvolver muitos dos padrões modernos de software antivírus. O produto mais importante da empresa, o Kaspersky Anti-Virus, protege confiavelmente todos os tipos de sistemas de computador contra ataques de vírus, incluindo estações de trabalho, servidores de arquivo, sistemas de correio, firewalls, gateways da Internet e computadores portáteis. Suas ferramentas de gerenciamento fáceis de usar maximizam a automação da proteção antivírus de computadores e rede corporativas. Um grande número de desenvolvedores no mundo inteiro usa o núcleo do Kaspersky Anti-Virus em seus produtos, incluindo a Nokia ICG (EUA), Aladdin (Israel), Sybari (EUA), G Data (Alemanha), Deerfield (EUA), Alt-N (EUA), Microworld (Índia) e BorderWare (Canadá).

Os clientes da Kaspersky Lab dispõem de vários serviços adicionais que asseguram o funcionamento estável dos produtos da empresa e a conformidade total com seus requisitos empresariais específicos. Projetamos, implementamos e damos suporte aos sistemas antivírus corporativos. Os nossos bancos de dados são atualizados de hora em hora. A empresa fornece aos seus clientes serviço de Suporte Técnico 24 horas em vários idiomas.

Caso tenha perguntas, comentários ou sugestões, você pode nos contatar através de nossos distribuidores, ou a Kaspersky Lab diretamente. Podemos sempre prestar-lhe um serviço de orientação detalhado por telefone ou e-mail. Você receberá respostas completas e abrangentes para todas as suas perguntas.

Site oficial da Kaspersky Lab: <http://brazil.kaspersky.com/>

Enciclopédia de vírus: <http://www.viruslist.com/>

Laboratório de antivírus: newvirus@kaspersky.com

(somente para envio de arquivos compactados de objetos suspeitos)

<http://support.kaspersky.com/virlab/helpdesk.html>

(para consultas com analistas de vírus)