

Kaspersky Administration Kit 8.0

KASPERSKY **lab**

DEBUT DU
FONCTIONNEMENT

VERSION DE L'APPLICATION: 8.0 CF2

Cher utilisateur,

Merci d'avoir choisi notre produit. Nous espérons que ce document vous aidera dans votre travail et répondra à la plupart des problèmes émergents.

Attention ! Ce document demeure la propriété de Kaspersky Lab ZAO (ci-après, Kaspersky Lab) et il est protégé par les législations de la Fédération de Russie et les accords internationaux sur les droits d'auteur. Toute copie ou diffusion illicite de ce document, intégrale ou partielle, est passible de poursuites civiles, administratives ou judiciaires, conformément aux lois applicables.

La copie sous un format quelconque et la diffusion, y compris la traduction, de n'importe quel document ne sont admises que par autorisation écrite de Kaspersky Lab.

Ce document et les illustrations qui l'accompagnent peuvent être utilisés uniquement à des fins personnelles, non commerciales et à titre d'information.

Ce document peut être modifié sans avertissement préalable. La version la plus récente du manuel est disponible sur le site de Kaspersky Lab, à l'adresse suivante : <http://www.kaspersky.com/fr/docs>.

Kaspersky Lab ne peut être tenu responsable du contenu, de la qualité, de l'actualité et de l'exactitude des textes utilisés dans ce manuel et dont les droits appartiennent à d'autres entités. Kaspersky Lab n'assume pas non plus de responsabilité en cas de dommages liés à l'utilisation de ces textes.

Ce document fait référence aux autres noms et aux marques déposés qui appartiennent à leurs propriétaires respectifs.

Date d'édition : 14/10/2010

© 1997–2010 Kaspersky Lab ZAO. Tous droits réservés.

<http://www.kaspersky.fr>
<http://entreprise.kaspersky.fr>

CONTENU

A PROPOS DE CE MANUEL.....	4
Dans ce document.....	4
Conventions.....	5
SOURCES D'INFORMATIONS COMPLEMENTAIRES.....	6
Sources d'informations pour des recherches indépendantes.....	6
Discussion sur les applications de Kaspersky Lab dans le forum.....	7
Contacter le Groupe de rédaction de la documentation pour les utilisateurs.....	7
KASPERSKY ADMINISTRATION KIT.....	9
INTERFACE DE L'APPLICATION.....	10
LANCEMENT ET ARRET DE L'APPLICATION.....	12
DEBUT DU FONCTIONNEMENT.....	13
Déploiement de la protection antivirus.....	13
Installation des composants de l'application Kaspersky Administration Kit.....	14
Configuration initiale de la protection antivirus.....	15
Création du groupe d'administration.....	16
Installation à distance de l'application antivirus.....	16
Contrôle de la mise à jour des bases.....	17
Configuration des notifications.....	18
Vérification de la diffusion des notifications et les tâches d'analyse à la demande.....	19
Obtention des rapports.....	19
Configuration de l'installation automatique des applications.....	20
Tâches quotidiennes.....	20
Affichage de l'état en cours de la protection antivirus.....	20
Affichage du rapport sur les virus détectés.....	21
Affichage de l'information sur les événements importants.....	22
Tâches périodiques.....	22
Configuration de la stratégie pour l'application.....	22
Configuration des paramètres de l'application antivirus.....	23
Impression et sauvegarde du rapport.....	23
Copie de sauvegarde des données du Serveur d'administration.....	23
TRANSFERT DE KASPERSKY ADMINISTRATION KIT DE LA VERSION 6.0 A LA VERSION 8.0.....	25
CONCLUSION.....	26
CONTACTER LE SERVICE DU SUPPORT TECHNIQUE.....	27
KASPERSKY LAB.....	28

A PROPOS DE CE MANUEL

Ce document contient une description des étapes qui permettront à l'administrateur de la sécurité antivirus de l'entreprise de commencer à utiliser rapidement **Kaspersky Administration Kit** et de déployer la protection antivirus dans tout le réseau sur la base des applications de Kaspersky Lab.

Ici, le scénario simple de l'installation est décrit, quand la protection antivirus s'effectue seulement sur quelques ordinateurs avec le système d'exploitation Microsoft Windows sans utilisation d'hierarchie des Serveurs d'administration.

Ce scénario convient au déploiement dans un réseau type des PME, qui répond aux conditions suivantes :

- les ordinateurs fonctionnent sous les systèmes d'exploitation, indiqués dans les exigences au système (cf. Manuel d'implantation) ;
- une partie d'ordinateurs fait partie du domaine, l'autre - des groupes de travail ;
- le réseau comporte un contrôleur de domaine ;
- le service des noms est basé sur le protocole NetBIOS.

La procédure de passage de l'application des versions 6.0 à la version 8.0 est aussi décrite dans ce document.

L'information détaillée concernant Kaspersky Administration Kit se trouve dans le Manuel d'implantation, le Manuel d'administrateur et le Manuel de référence.

DANS CETTE SECTION

Dans ce document	4
Conventions	5

DANS CE DOCUMENT

Ce document reprend les sections suivantes :

- Sources d'informations complémentaires (à la page [6](#)). La section reprend les informations où vous pouvez obtenir des informations sur l'application, excepté l'ensemble de documents livrés avec l'application.
- Kaspersky Administration Kit (à la page [9](#)). La section contient des informations sur la désignation, les fonctions clés et la composition de l'application Kaspersky Administration Kit.
- Interface de l'application (à la page [10](#)). La section décrit les particularités générales de l'interface de l'application de Kaspersky Administration Kit.
- Lancement et arrêt de l'application (à la page [12](#)). La section décrit le mode de lancement de l'application Kaspersky Administration Kit.
- Début du fonctionnement (à la page [13](#)). La section décrit les actions principales permettant d'assurer la protection antivirus à valeur requise de l'entreprise.
- Transfert de Kaspersky Administration Kit de la version 6.0 à la version 8.0 (à la page [25](#)). La section décrit le scénario du passage de Kaspersky Administration Kit de la version 6.0 à la version 8.0.
- Conclusion (à la page [26](#)). La section généralise les informations présentées dans ce document.

- Contacter le service du Support Technique (à la page [27](#)). La section décrit les règles des appels au service du Support Technique.
- Kaspersky Lab (à la page [28](#)). La section reprend les informations relatives à Kaspersky Lab.

CONVENTIONS

Les conventions décrites dans le tableau ci-dessous sont utilisées dans le document.

Tableau 1. Conventions

EXEMPLE DE TEXTE	DESCRIPTION DE LA CONVENTION
N'oubliez pas que ...	Les avertissements apparaissent en rouge et sont encadrés. Les avertissements contiennent des informations importantes, par exemple, les informations liées aux actions critiques pour la sécurité de l'ordinateur.
Il est conseillé d'utiliser...	Les remarques sont encadrées. Les remarques fournissent des conseils et des informations d'assistance.
Exemple : ...	Les exemples sont présentés sur un fond jaune sous le titre "Exemple".
La mise à jour, c'est ...	Les nouveaux termes sont en italique.
ALT+F4	Les noms des touches du clavier sont en caractères mi-gras et en lettres majuscules. Deux noms de touche unis par le caractère "+" représentent une combinaison de touches.
Activer	Les noms des éléments de l'interface sont en caractères mi-gras : les champs de saisie, les commandes du menu, les boutons.
➡ <i>Pour planifier une tâche, procédez comme suit :</i>	Les phrases d'introduction sont en italique.
help	Les textes dans la ligne de commande ou les textes des messages affichés sur l'écran par l'application sont en caractères spéciaux.
<adresse IP de votre ordinateur>	Les variables sont écrites entre chevrons. La valeur correspondant à la variable doit être remplacée par cette variable à chaque fois. Par ailleurs, les parenthèses angulaires sont omises.

SOURCES D'INFORMATIONS COMPLEMENTAIRES

Si vous avez des questions sur le choix, l'achat, l'installation ou l'utilisation de Kaspersky Administration Kit, vous pouvez rapidement obtenir des réponses.

Kaspersky Lab offre de nombreuses sources d'informations sur l'application. Vous pouvez choisir celle qui vous convient le mieux en fonction de l'urgence et de la gravité de la question.

DANS CETTE SECTION

Sources d'informations pour des recherches indépendantes	6
Discussion sur les applications de Kaspersky Lab dans le forum	7
Contacteur le Groupe de rédaction de la documentation pour les utilisateurs	7

SOURCES D'INFORMATIONS POUR DES RECHERCHES INDEPENDANTES

Vous pouvez consulter les sources suivantes pour obtenir des informations sur l'application :

- page consacrée à l'application sur le site Web de Kaspersky Lab ;
- page consacrée à l'application sur le site Web du service du Support Technique (dans la Base de connaissances) ;
- système d'aide électronique ;
- documentation.

Page sur le site Web de Kaspersky Lab

http://www.kaspersky.com/fr/administration_kit

Cette page fournit des informations générales sur l'application, ses possibilités et ses particularités.

Page sur le site Web du service du Support Technique (Base de connaissances)

http://support.kaspersky.com/fr/remote_adm

Cette page propose des articles publiés par les experts du service du Support Technique.

Ces articles contiennent des informations utiles, des recommandations et les réponses aux questions les plus souvent posées sur l'achat, l'installation et l'utilisation de Kaspersky Administration Kit. Ils sont regroupés par thèmes tels que "Manipulation des fichiers clés", "Mise à jour des bases" ou "Résolution des problèmes". Les articles peuvent répondre à des questions concernant non seulement Kaspersky Administration Kit, mais également d'autres logiciels de Kaspersky Lab. Ils peuvent aussi contenir des informations sur le service du Support Technique dans son ensemble.

Systeme d'aide électronique

Une aide complète est livrée avec l'application.

Celle-ci propose une description détaillée des fonctions proposées par l'application.

Pour ouvrir l'aide, sélectionnez l'élément **Rubriques de l'aide** dans le menu **Aide** de la console.

Si vous avez des questions sur une fenêtre en particulier de l'application, vous pouvez consulter l'aide contextuelle.

Pour ouvrir l'aide contextuelle, cliquez sur le bouton **Aide** dans la fenêtre qui vous intéresse, ou sur la touche **F1** du clavier.

Documentation

La documentation qui accompagne cette application contient la majorité des informations indispensables pour son utilisation. Elle contient des documents suivants :

- **Le Manuel de l'administrateur** décrit le but, les notions principales, les fonctions et le mode de fonctionnement général du Kaspersky Administration Kit.
- **Le Manuel d'implantation** décrit l'installation des composants du Kaspersky Administration Kit, ainsi que l'installation à distance des applications dans un réseau informatique de configuration simple.
- **Début du fonctionnement** contient une description des étapes qui permettront à l'administrateur de la sécurité antivirus de l'entreprise de commencer à utiliser rapidement Kaspersky Administration Kit et de déployer la protection antivirus dans tout le réseau sur la base des applications de Kaspersky Lab.
- **Le Manuel de référence** contient une description du rôle du Kaspersky Administration Kit et une description détaillée de ses fonctions.

Ces documents sont en format PDF et sont livrés avec le Kaspersky Administration Kit.

Vous pouvez télécharger la documentation depuis les pages consacrées à l'application sur le site Web de Kaspersky Lab.

Les informations sur l'interface de l'application d'administration (API) Kaspersky Administration Kit s'affichent dans le fichier klakaut.chm situé dans le dossier d'installation de l'application.

DISCUSSION SUR LES APPLICATIONS DE KASPERSKY LAB DANS LE FORUM

Si votre question n'est pas urgente, vous pouvez en discuter avec les spécialistes de Kaspersky Lab et d'autres utilisateurs sur notre forum au <http://forum.kaspersky.fr>.

Sur le forum, vous pouvez consulter les sujets publiés, ajouter des commentaires, créer une nouvelle discussion ou lancer des recherches.

CONTACTER LE GROUPE DE REDACTION DE LA DOCUMENTATION POUR LES UTILISATEURS

Si vous avez des questions concernant la documentation, ou vous y avez trouvé une erreur, ou vous voulez laisser un commentaire sur nos documents, vous pouvez contacter les spécialistes du Groupe de rédaction de la documentation pour les utilisateurs.

En passant au lien **Envoyer des commentaires** situé en haut à droite de la fenêtre de l'aide, vous pouvez ouvrir la fenêtre du client de messagerie utilisé par défaut sur votre ordinateur. L'adresse du groupe de rédaction de la documentation – docfeedback@kaspersky.com sera indiquée dans la fenêtre ouverte, et dans le sujet du message – "Kaspersky Help Feedback: Kaspersky Administration Kit". Sans modifier le sujet du message, écrivez votre commentaire et envoyez le message.

KASPERSKY ADMINISTRATION KIT

Le logiciel est proposé gratuitement avec toutes les applications de Kaspersky Lab de la suite Kaspersky Open Space Security (version vendue en boîte). Il peut également être téléchargé depuis le site de Kaspersky Lab (<http://www.kaspersky.fr>).

L'application **Kaspersky Administration Kit** a été développée pour l'exécution centralisée des principales tâches d'administration de la gestion de la sécurité antivirus du réseau informatique de l'entreprise qui repose sur l'emploi des applications reprises dans la suite logicielle Kaspersky Open Space Security. Kaspersky Administration Kit prend en charge toutes les configurations réseau utilisant le protocole TCP/IP.

Kaspersky Administration Kit est un outil pour les administrateurs de réseaux d'entreprise et pour les responsables de la sécurité antivirus.

A l'aide de cette application, l'administrateur peut :

- Former une structure des groupes d'administration qui assure la protection antivirus de la société. Les groupes d'administration permettent d'administrer la sélection d'ordinateurs comme un tout unique.
- Effectuer l'installation à distance et la désinstallation des applications de la protection antivirus de l'entreprise.
- Effectuer l'administration à distance centralisée des applications de la protection antivirus.
- Recevoir et diffuser de façon centralisée sur les ordinateurs les mises à jour des bases et des modules de programme des applications antivirales.
- Recevoir les notifications sur les événements critiques dans le fonctionnement des applications de la protection antivirus.
- Recevoir les statistiques et les rapports de fonctionnement des applications de la protection antivirus.
- Administrer les licences de toutes les applications antivirales installées.
- Travailler de façon centralisée avec les objets, placés en quarantaine ou dans le dossier de sauvegarde par les applications antivirales, aussi qu'avec les objets dont le traitement est différé.
- Travailler avec les applications d'autres fabricants dans le réseau.

L'application Kaspersky Administration Kit se présente sous forme des composants principaux :

- **Serveur d'administration** : est un entrepôt centralisé d'informations sur les applications Kaspersky Lab installées sur le réseau local de la société et un outil efficace de gestion de ces applications.
- **Agent d'administration** : coordonne les interactions entre le Serveur d'administration et les applications Kaspersky Lab installées sur un poste spécifique du réseau (lui-même un poste de travail ou un serveur). Ce composant est unique pour toutes les applications Windows de la gamme des produits Kaspersky Open Space Security. Il existe des versions de l'Agent d'administration spécifiques aux applications Kaspersky Lab fonctionnant sur Novell ou Unix.
- **Console d'administration** : fournit l'interface utilisateur nécessaire pour les services administratifs du Serveur et de l'Agent. Le module gestionnaire est conçu comme une extension MMC (Microsoft Management Console).

INTERFACE DE L'APPLICATION

La consultation, la création, la modification et la configuration des groupes d'administration, l'administration centralisée du fonctionnement de toutes les applications de Kaspersky Lab installées sur les postes clients sont exécutées depuis le poste administrateur. La Console d'administration assure l'interface d'administration. Elle représente un outil autonome centralisé, intégré dans Microsoft Management Console (MMC), c'est pourquoi l'interface Kaspersky Administration Kit est standard pour MMC (cf. Manuel d'administrateur).

La fenêtre principale du programme (cf. ill. ci-dessous) contient le menu, la barre d'outils, la barre de consultation et la zone d'informations qui peut être représentée par la barre des tâches ou la barre des résultats.

Le menu assure la gestion des fenêtres et offre l'accès au système d'informations. Le point du menu **Action** reprend les commandes du menu contextuel pour l'objet de l'arborescence de la console.

L'ensemble des boutons de la barre d'outils assure un accès direct à certains points du menu principal. Le contenu de la barre d'outils change selon la section actuelle ou pour le dossier de l'arborescence de la console.

La barre de consultation reflète l'étendue des noms de **Kaspersky Administration Kit** dans l'arborescence de la console.

La zone d'informations du menu contextuel peut être représentée par la barre des tâches, la barre des résultats ou par leurs combinaisons. Pour certains dossiers de l'arborescence de la console, la zone d'informations a deux types de présentations : étendue et standard. Passer d'un type à l'autre est accessible par les onglets du même nom.

La barre des tâches contient un ou plusieurs onglets avec des liens d'accès rapide aux opérations principales, envisagées pour l'objet sélectionné dans l'arborescence de la console.

La barre des résultats représente la liste des éléments de l'objet sélectionné dans l'arborescence de la console ou l'ensemble des zones d'information. Cela peut être la liste des ordinateurs dans les groupes, la liste des rapports, des requêtes d'événements ou d'ordinateurs.

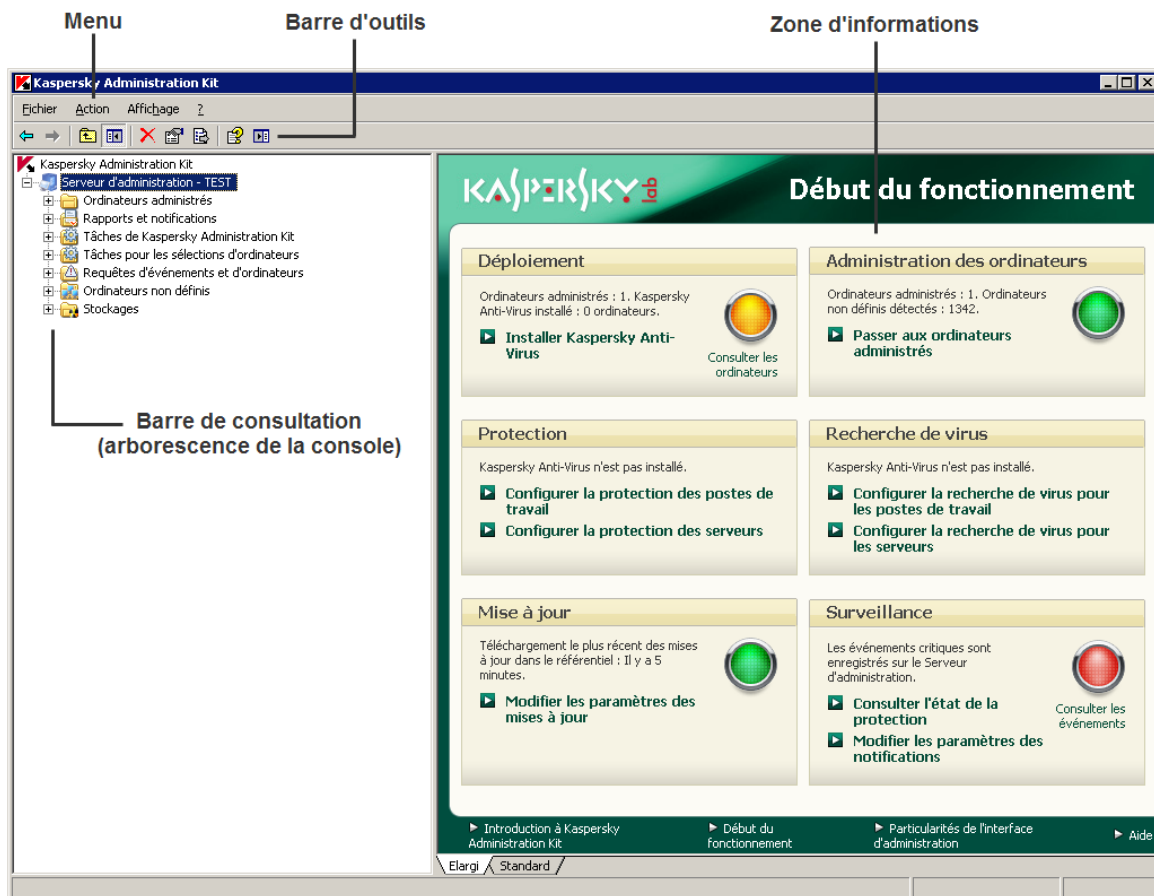


Illustration 1. Fenêtre principale de Kaspersky Administration Kit

LANCEMENT ET ARRET DE L'APPLICATION

Kaspersky Administration Kit est lancé automatiquement lors du lancement du Serveur d'administration.

Le lancement de l'application Kaspersky Administration Kit s'effectue par la sélection de **Kaspersky Administration Kit** dans le groupe d'application **Kaspersky Administration Kit** du menu standard **Démarrer** → **Applications**. Ce groupe de programme est créé uniquement sur les postes administrateurs pendant l'installation de la Console d'administration.

Pour accéder aux fonctions de Kaspersky Administration Kit, il faut que le Serveur d'administration Kaspersky Administration Kit soit lancé.

DEBUT DU FONCTIONNEMENT

➤ Afin d'assurer la protection antivirus à part entière de l'entreprise, procédez comme suit :

- Déployer la protection antivirus sur les ordinateurs de réseau (cf. section "Déploiement de la protection antivirus" à la page [13](#)).
- Exécuter les tâches quotidiennes (cf. section "Tâches quotidiennes" à la page [20](#)), ce qui permettra de suivre l'état actuel de la protection antivirus.
- Exécuter périodiquement les tâches complémentaires (cf. section "Tâches périodiques" à la page [22](#)), pour maintenir la protection antivirus dans un état actuel et réagir à temps sur les problèmes survenant.

Dans les sections suivantes du document, les actions énumérées au-dessus seront décrites d'une manière plus détaillée.

DANS CETTE SECTION

Déploiement de la protection antivirus	13
Tâches quotidiennes	20
Tâches périodiques	22

DEPLOIEMENT DE LA PROTECTION ANTIVIRUS

➤ Afin de déployer le système de protection antivirus dans le réseau de l'entreprise, procédez comme suit :

1. Installez le Serveur d'administration et la Console d'administration (cf. section "Installation des composants de l'application Kaspersky Administration Kit" à la page [14](#)).
2. Effectuez une configuration initiale des paramètres et déroulez le système de protection antivirus de l'entreprise à l'aide de l'Assistant de configuration initiale (cf. section "Configuration initiale de la protection antivirus" à la page [15](#)).
3. Créez les groupes d'administration (cf. section "Création du groupe d'administration" à la page [16](#)) et y ajouter les postes clients. Les groupes d'administration permettent d'administrer l'ensemble des postes clients à l'aide des stratégies et des tâches de groupe. Ces postes font partie de groupe comme un tout unique.
4. Installer à distance sur les postes clients sélectionnés les applications de Kaspersky Lab, qui assurent une protection antivirus de l'entreprise et qui soutiennent l'administration par Kaspersky Administration Kit (cf. section "Installation à distance de l'application antivirus" à la page [16](#)). Vérifiez à cette étape le fonctionnement correct de la protection sur les postes clients.
5. Contrôlez la mise à jour des bases sur les postes clients (cf. section "Contrôle de la mise à jour des bases" à la page [17](#)).
6. Configurez les paramètres des notifications sur les événements dans le fonctionnement de la protection antivirus sur les postes clients (cf. section "Configuration des notifications" à la page [18](#)).
7. Lancez la tâche d'analyse à la demande et analysez le fonctionnement des tâches sur les événements dans le fonctionnement du système de la protection antivirus sur les postes clients (cf. section "Vérification de propagation des notifications et les tâches d'analyse à la demande" à la page [19](#)).
8. Parcourez les rapports et configurez l'envoi automatique des rapports nécessaires par le courrier électronique (cf. section "Obtention des rapports" à la page [19](#)).

- Configurez l'installation automatique des applications antivirus sur les nouveaux ordinateurs dans le réseau (cf. section "Configuration de l'installation automatique d'applications" à la page [20](#)).

Quand toutes les étapes seront effectuées, dans le réseau informatique de l'entreprise le système de protection antivirus sera déroulé.

DANS CETTE SECTION

Installation des composants de l'application Kaspersky Administration Kit	14
Configuration initiale de la protection antivirus	15
Création du groupe d'administration.....	16
Installation à distance de l'application antivirus	16
Contrôle de la mise à jour des bases	17
Configuration des notifications	18
Vérification de la diffusion des notifications et les tâches d'analyse à la demande	19
Obtention des rapports.....	19
Configuration de l'installation automatique des applications	20

INSTALLATION DES COMPOSANTS DE L'APPLICATION KASPERSKY ADMINISTRATION KIT

➤ Pour installer le Serveur d'administration et la Console d'administration, procédez comme suit :

- Sélectionnez l'ordinateur où les composants seront installés. Il est recommandé que les composants soient installés sur l'ordinateur, qui fait partie du domaine.

Le Serveur d'administration et la Console Kaspersky Administration Kit 8.0 peuvent être installés sur le même ordinateur, sur lequel fonctionnent le Serveur d'administration et la Console version 6.0.

Il est recommandé d'effectuer l'installation en ayant les droits d'administrateur du domaine. Cela permettra de créer automatiquement les groupes **KLAdmins** et **KLOperators** et accorder les droits du compte nécessaire, sous laquelle le Serveur d'administration fonctionnera.

- Lancez le fichier exécutable setup.exe et suivez les consignes de l'Assistant d'installation.
- Sélectionnez le type d'installation standard. Dans ce cas la plupart des paramètres est défini automatiquement.

Le type sélectif d'installation est décrit en détail dans le Manuel d'implantation de Kaspersky Administration Kit.

Après cela, les applications nécessaires seront installées sur l'ordinateur, si elles n'étaient pas installées auparavant :

- Microsoft Windows Installer version 3.1 ;
- Microsoft Data Access Components (MDAC) version 2.8 ;
- Microsoft .NET Framework 2.0 ;
- Microsoft SQL Server 2005 Express Edition.

Les applications installées ne demandent aucun service ni administration.

A l'étape suivante de l'Assistant, la copie des fichiers d'installation est commencée, et la base de données créée, où le Serveur d'administration sauvegarde de façon centralisée les informations sur la protection antivirus de l'entreprise.

A la fin de l'exécution de l'Assistant de l'installation, vous pouvez lancer immédiatement la Console d'administration et exécuter la configuration initiale des paramètres (cf. section "Configuration initiale de la protection antivirus" à la page 15) de l'application.

La Console d'administration peut être installée sur un ordinateur séparé et administrer le Serveur d'administration par le réseau. Pour cela indiquez l'installation sélectif dans l'assistant et dans la fenêtre de sélection des composants cochez la case seulement à côté du composant **Console d'administration**.

Après l'installation de la console d'administration il est nécessaire de se connecter au Serveur d'administration. Pour cela lancer la Console d'administration et dans la fenêtre ouverte indiquez le nom de l'ordinateur sur lequel le Serveur d'administration est installé, et les paramètres du compte pour se connecter. Après l'installation de connexion vous pouvez gérer le système de protection antivirus en entier.


CONFIGURATION INITIALE DE LA PROTECTION ANTIVIRUS

La configuration initiale des paramètres de protection antivirus s'effectue dans l'assistant qui est lancé à la première ouverture de la console d'administration.

► *Pour effectuer la configuration initiale des paramètres de la protection antivirus de l'entreprise, procédez comme suit :*

1. Spécifiez la licence à utiliser par les applications, administrées par Kaspersky Administration Kit, et indiquez, s'il faut la propager automatiquement sur des nouveaux ordinateurs dans les groupes d'administration. Vous pouvez ignorer cette action et ajouter une licence plus tard.
2. Attendez que le Serveur d'administration terminera d'interroger le réseau et trouvera les ordinateurs dans ce réseau.
3. Etablissez les paramètres d'envoi des notifications sur le fonctionnement de protection antivirus par courrier électronique. Par la suite, vous pourrez modifier ces paramètres dans les propriétés du Serveur d'administration (voir l'information plus détaillée dans le Manuel de référence).
4. Lancer le processus de formation des stratégies pour les applications antivirales et quelques tâches, qui vous permettront de configurer le système de fonctionnement correct de la protection antivirus. Les stratégies dans Kaspersky Administration Kit sont utilisées pour définir les paramètres généraux de fonctionnement de l'application ; les tâches existent pour exécuter certaines actions par ces applications.

Les objets suivants seront créés :

- Les stratégies de niveau supérieur avec les paramètres par défaut (pour Kaspersky Anti-Virus for Windows Workstations et Kaspersky Anti-Virus for Windows Servers). Plus tard vous pouvez parcourir et modifier les paramètres des stratégies. Pour que les utilisateurs ne puissent pas utiliser les valeurs, définies dans la stratégie, utilisez la case  pour ces paramètres.
- Les tâches de groupes du niveau supérieur pour les mises à jour des bases sur les postes clients avec les paramètres par défaut (pour Kaspersky Anti-Virus for Windows Workstations et Kaspersky Anti-Virus for Windows Servers). Ces tâches sont configurées de telle manière, que les postes clients reçoivent les mises à jour du Serveur d'administration.

Pour plus d'information sur les moyens complémentaires de recevoir les mises à jour, veuillez visiter le site Web de Kaspersky Lab (<http://www.kaspersky.com/fr/avupdates>).

- Les tâches des groupes d'analyse pour les postes clients avec les paramètres par défaut (pour Kaspersky Anti-Virus for Windows Workstations et Kaspersky Anti-Virus for Windows Servers).

- La tâche de réception des mises à jour par Internet du Serveur d'administration avec les paramètres par défaut.

Cette tâche permet de recevoir les mises à jour des bases et des modules de l'application avec les serveurs de mises à jour de Kaspersky Lab, et les place dans un dossier partagé, défini lors de l'installation du Serveur d'administration. Les postes clients peuvent recevoir les mises à jour du Serveur d'administration, en utilisant les données sauvegardées dans le dossier partagé. Par la suite, pour une configuration plus souple de la réception des mises à jour par les postes clients, vous pouvez utiliser la diffusion des mises à jour sur les Serveurs d'administration secondaires et à l'aide des agents des mises à jour.

- La tâche de copie de sauvegarde des données du Serveur d'administration avec les paramètres par défaut. Cette tâche crée une copie de réserve des données du Serveur d'administration qui contient une base d'information du Serveur d'information, l'information sur la structure des groupes d'administration, les paquets d'installation et le certificat du Serveur d'administration.
- La tâche d'envoi des rapports du Serveur d'administration. Par défaut, le Serveur d'administration envoie chaque jour un compte rendu du niveau de la sécurité antivirus à l'adresse électronique, indiquée auparavant dans l'Assistant de configuration initiale.

Après avoir formé les stratégies et les tâches, le Serveur d'administration lancera la tâche de téléchargement des mises à jour dans le référentiel. Il est possible de ne pas attendre la fin de son fonctionnement et passer directement à l'étape suivante de l'Assistant.

L'information sur les mises à jour placées dans le dossier d'accès général se reflétera dans l'arborescence de la console du nœud **Stockages** → **Mises à jour**.

5. Dans la fenêtre finale veuillez indiquer, s'il est nécessaire, après la fin de fonctionnement de l'Assistant de configuration initiale, de lancer l'Assistant d'installation à distance (cf. section "Installation à distance de l'application antivirus" à la page [16](#)).

CREATION DU GROUPE D'ADMINISTRATION

➔ Pour ajouter un nouveau groupe dans la structure des groupes d'administration, procédez comme suit :

1. Sélectionnez le groupe dans l'arborescence de la console dans lequel le nouveau groupe doit être ajouté.
2. Sur la barre des tâches sous l'onglet **Groupes** ouvrez la fenêtre de création du sous-groupe via le lien **Créer un sous-groupe**.
3. Indiquez le nom du nouveau groupe dans la fenêtre ouverte puis cliquez sur **OK**.

Après cela, la Console d'administration va s'ouvrir dans le dossier du groupe créé.

4. Déplacez les postes clients nécessaires dans le groupe d'administration créé du dossier **Ordinateurs non définis**. Pour cela, utilisez le lien **Ajouter les ordinateurs dans le groupe**, situé dans la barre des tâches et suivez les consignes de l'Assistant.

Les ordinateurs ajoutés se refléteront pour les groupes dans la barre des résultats dans le dossier joint **Postes clients**.

Pour former un ensemble des ordinateurs en tenant compte de certains critères pour le déplacer dans un groupe d'administration, ouvrez le menu contextuel du dossier **Ordinateurs non définis** et sélectionnez **Rechercher**. Afin de déplacer les ordinateurs trouvés, utilisez la commande du menu contextuel **Déplace le groupe**. Voir les informations détaillées dans le Manuel d'administrateur Kaspersky Administration Kit.

INSTALLATION A DISTANCE DE L'APPLICATION ANTIVIRUS

Dans cette section, nous analysons l'installation à distance de Kaspersky Anti-Virus for Windows Workstations. Pour les autres applications antivirus de Kaspersky Lab, la procédure d'installation à distance est similaire.

Certaines applications de Kaspersky Lab, dont l'administration est accessible via Kaspersky Administration Kit, ne peuvent être installées sur les postes clients que localement (cf. manuels des applications appropriées).

➡ *Pour effectuer l'installation à distance de Kaspersky Anti-Virus for Windows Workstations, procédez comme suit :*

1. Dans l'arborescence de la console, passez à l'entrée du Serveur d'administration.
2. Dans la barre des résultats, bloc **Déploiement** passez à l'Assistant d'installation de l'antivirus à l'aide du lien **Installer Kaspersky Anti-Virus**.
3. Dans l'assistant ouvert sélectionnez le paquet d'installation de Kaspersky Anti-Virus for Windows Workstations. Ce paquet est créé lors de l'installation du Serveur d'administration et contient les paramètres de l'application par défaut. L'Agent d'administration s'installe toujours avec l'application.
4. Indiquez l'ensemble d'ordinateurs ou le groupe d'administration créé comme des postes clients cible pour l'installation de l'application.
5. Sélectionnez le mode de téléchargement du paquet d'installation sur les ordinateurs ciblés.
6. Indiquez le fichier clé, s'il n'était pas indiqué auparavant dans le paquet d'installation.
7. Configurez les paramètres de redémarrage des postes clients après l'installation de Kaspersky Anti-Virus for Windows Workstations.
8. Si auparavant l'ensemble des postes clients était sélectionné pour l'installation, indiquez, s'il faut les déplacer dans un groupe d'administration.
9. Lancez l'installation à distance de l'application.

Après la fin de l'installation à distance, Kaspersky Anti-Virus for Windows Workstations avec l'Agent d'administration seront installés sur les postes clients indiqués.

On peut effectuer l'installation à distance sur les ordinateurs, où est installé Kaspersky Anti-Virus for Windows Workstations 5.x et 6.x. Dans ce cas, Kaspersky Anti-Virus 5.x ou 6.x sera supprimé et remplacé par Kaspersky Anti-Virus 8.0.

Pour s'assurer, que l'installation s'est passée normalement, allez au dossier **Postes clients** du groupe d'administration correspondant ou trouvez les ordinateurs dans la barre des résultats dans le dossier **Ordinateurs non définis** et parcourez l'information dans la colonne **Agent/Anti-Virus**. Si dans cette colonne il y a deux signes plus (+), l'Agent d'administration et Kaspersky Anti-Virus for Windows Workstations sont installés avec succès. La colonne **Etat** doit avoir la valeur **En exécution**.

CONTROLE DE LA MISE A JOUR DES BASES

Le système de la protection antivirus ne fonctionne correctement que dans le cas où les applications antivirus utilisent les versions à jour des bases. Il est donc nécessaire de s'assurer que les tâches de téléchargement des mises à jour dans le référentiel effectuées par le Serveur d'administration et les tâches des mises à jour des bases sur les postes clients fonctionnent correctement.

➡ *Pour vérifier la mise à jour des bases, procédez comme suit :*

1. Dans la Console d'administration passez au dossier **Tâches de Kaspersky Administration Kit** et sélectionnez la tâche de téléchargement des mises à jour dans le référentiel.
2. Ouvrez la fenêtre des propriétés d'une tâche, en sélectionnant le point **Propriétés** dans le menu contextuel.
3. Sélectionnez l'onglet **Vérification des mises à jour**.
4. Cochez la case **Vérifier les mises à jour avant de les déployer**.

5. Dans le champ **Tâche de vérification des mises à jour**, sélectionnez une tâche parmi le nombre des tâches existantes à l'aide du bouton **Sélectionner**. Vous pouvez aussi créer une nouvelle tâche de vérification des mises à jour. Pour ce faire, cliquez sur **Créer** et suivez les consignes de l'Assistant. Lors de la création d'une tâche de vérification des mises à jour, le Serveur d'administration crée des stratégies de vérification, ainsi que des tâches de groupe auxiliaires de mise à jour et d'analyse à la demande.

Pour lancer la tâche de vérification des mises à jour, il est conseillé d'utiliser des ordinateurs bien protégés et présentant la configuration logicielle la plus répandue dans le réseau de l'entreprise. La qualité de la vérification sera ainsi accrue et le risque de faux positifs, ainsi que la probabilité d'identifier des virus lors de la vérification seront réduits (en cas de découverte de virus sur les ordinateurs d'essai, la tâche de vérification des mises à jour est considérée comme un échec).

Après avoir appliqué les paramètres indiqués avant le déploiement des bases, la tâche de vérification des mises à jour est lancée. Avec cela, le Serveur d'administration copie les mises à jour depuis la source, les place dans un dossier temporaire et lance la tâche de vérification des mises à jour. Si l'exécution de cette tâche réussit, les mises à jour seront copiées depuis le dossier temporaire vers le dossier partagé du Serveur d'administration, puis seront diffusées vers tous les autres ordinateurs pour lesquels le Serveur d'administration est une source de mise à jour.

Si, à la fin de la tâche de vérification des mises à jour placées dans le répertoire temporaire, les mises à jour sont considérées comme incorrectes ou si la tâche se solde sur une erreur, la copie des mises à jour dans le répertoire partagé n'a pas lieu et la version précédente des mises à jour est conservée sur le Serveur d'administration. Les tâches dont la programmation est **Lors du téléchargement des mises à jour dans le référentiel** ne sont pas lancées. Ces opérations sont réalisées à l'exécution suivante de la tâche de téléchargement des mises à jour dans le référentiel, si la vérification du nouvel ensemble des mises à jour donne un résultat positif.

CONFIGURATION DES NOTIFICATIONS

➡ Afin de configurer les notifications sur les événements sur le fonctionnement du système de protection antivirus, procédez comme suit :

1. Dans le groupe d'administration, dans le dossier joint **Stratégies** sélectionnez la stratégie pour l'application antivirus (par exemple, Kaspersky Anti-Virus for Windows Workstations).
2. Dans la barre des résultats, bloc **Actions** passez à la configuration des notifications sur les événements à l'aide du lien **Configurer les notifications**.
3. Sélectionnez les notifications nécessaires et indiquez pour elles les moyens d'obtention des notifications. Pour cela cliquez sur **Propriétés** et dans la fenêtre ouverte, bloc **Notification relative à un événement** cochez les cases à côté des moyens sélectionnés de notification :
 - par le courrier électronique ;
 - via NET SEND ;
 - par le lancement du fichier en exécution ;
 - via SNMP.

Pour vérifier la diffusion des notifications, il suffit d'établir une notification pour l'événement **Virus découvert** (cf. section "**Vérification de la diffusion des notifications et les tâches d'analyse à la demande**" à la page [19](#)).

4. Configurez les paramètres d'envoi des notifications. Pour ce faire, dans le bloc **Notification relative à un événement** sélectionnez les paramètres nécessaires à l'aide du lien **Paramètres**. Par défaut les paramètres définis sur le Serveur d'administration sont utilisés.

Utilisez le bouton **Analyser**, afin d'envoyer le message texte à la main. En cliquant sur ce bouton, la fenêtre d'envoi de notification texte s'ouvrira. En cas d'erreurs, l'information les concernant apparaît.

Les notifications fonctionneront juste après la sauvegarde des paramètres de stratégie et son application sur les ordinateurs du groupe d'administration.


VERIFICATION DE LA DIFFUSION DES NOTIFICATIONS ET LES TACHES D'ANALYSE A LA DEMANDE

➔ Pour vérifier la diffusion des notifications sur les événements et le fonctionnement de la tâche d'analyse à la demande, procédez comme suit :

1. Essayez de copier sur l'ordinateur protégé le "virus" d'essai Eicar. Vous allez être privés de copie (si la protection du système de fichier fonctionne). Vous allez recevoir une notification sur le virus détecté, et dans le dossier **Evénements**, dans l'arborescence de la console, l'enregistrement correspondant s'affichera.
2. Arrêter la tâche de PTR du système de fichier sur le poste client et copier le "virus" Eicar sur le poste client. Activer de nouveau la tâche de PTR du système de fichier.
3. Lancer la tâche de groupe de vérification des postes clients. Pendant l'exécution de la tâche le "virus" d'essai sera détecté. Vous allez recevoir une notification sur le virus détecté, et dans l'arborescence de la console dans le dossier **Requêtes d'événements et d'ordinateurs** → **Evénements** → **Derniers événements**, un enregistrement correspondant s'affichera.

Le "virus" d'essai N'EST PAS UN VIRUS et ne contient pas du code de programme qui peut causer des dommages à votre ordinateur. Avec cela la plupart des produits des compagnies-fabricants d'antivirus l'identifie comme un virus. Vous pouvez télécharger le "virus" d'essai sur le site Web officiel de la compagnie EICAR.

OBTENTION DES RAPPORTS

Sur la base des données, sauvegardées dans le journal des événements de Kaspersky Administration Kit sur le Serveur d'administration, on peut parcourir les statistiques sur l'état du système de la protection antivirus dans le dossier **Rapports et notifications** de l'arborescence de la console. Sur l'onglet **Statistiques**, des informations de divers types s'affichent. Elles sont divisées sur pages principales : **Etat de protection**, **Déploiement**, **Mise à jour**, **Statistiques antivirus** et **Informations générales**. Chaque page contient l'ensemble des barres d'informations qui contiennent des diagrammes, des graphiques et des descriptions de texte. L'ensemble des barres et leur type peut être modifié à l'aide du bouton .

De même vous pouvez recevoir les rapports plus détaillés selon les règles créées. Pour ce faire, dans le dossier **Rapports et notifications** passez à l'élément portant le nom du modèle correspondant, ou dans la barre des tâches sélectionnez l'onglet **Rapports** et ouvrez le rapport nécessaire à l'aide du lien.

Quelques règles standards sont prévues. Elles correspondent aux types généraux des rapports d'état du système de protection antivirus :

- **Rapport sur les versions des logiciels de Kaspersky Lab.**
- **Rapport sur les virus.**
- **Rapport sur les ordinateurs les plus infectés.**
- **Rapport sur les applications incompatibles.**
- **Rapport sur les utilisateurs des ordinateurs infectés.**
- **Rapport sur le déploiement de la protection.**
- **Rapport sur le registre des applications.**
- **Rapport d'état de protection.**
- **Rapport sur l'utilisation des licences.**
- **Rapport sur les bases utilisées.**

- **Rapport sur les erreurs.**

Par exemple, si vous créez un rapport de virus, vous allez voir des informations sur les cas de détection des virus, enregistrés par Kaspersky Administration Kit.

Vous pouvez aussi former vos propres modèles des comptes rendus (cf. Manuel de référence de Kaspersky Administration Kit).

CONFIGURATION DE L'INSTALLATION AUTOMATIQUE DES APPLICATIONS

➤ *Afin de configurer l'installation automatique des applications sur les nouveaux ordinateurs dans le groupe d'administration, procédez comme suit :*

1. Ouvrez la fenêtre des propriétés du groupe d'administration.
2. Sélectionnez l'onglet **Installation automatique**.
3. Indiquez les paquets d'installation dont il faut installer sur les nouveaux ordinateurs. Pour cela, cochez les cases avec les noms des paquets d'installation des applications nécessaires et cliquez **OK**.

Finalement les tâches de groupes seront créées. Elles seront lancées sur les postes clients juste après leur ajout dans le groupe d'administration.

TACHES QUOTIDIENNES

➤ *Afin de suivre l'état de la protection antivirus, il est recommandé de parcourir quotidiennement :*

- l'état en cours de la protection antivirus dans le réseau (cf. section "Affichage de l'état actuel de la protection antivirus" à la page [20](#)) ;
- le rapport de virus détectés dans le réseau (cf. section "Affichage du rapport sur les virus détectés" à la page [21](#)) ;
- l'information sur les événements importants dans le fonctionnement des applications antivirus (cf. section "Affichage d'informations sur les événements importants" à la page [22](#)).

DANS CETTE SECTION

Affichage de l'état en cours de la protection antivirus	20
Affichage du rapport sur les virus détectés	21
Affichage de l'information sur les événements importants	22

AFFICHAGE DE L'ETAT EN COURS DE LA PROTECTION ANTIVIRUS

On peut suivre l'état général de la protection antivirus du réseau dans la barre des tâches du nœud **Serveur d'administration – <Nom du serveur>**. Dans ce nœud, dans les barres d'informations s'affiche l'information générale sur l'état des zones différentes de fonctionnement de l'application :

- le déploiement de la protection sur les ordinateurs dans le réseau ;
- la formation de la structure des groupes d'administration, qui contiennent les ordinateurs administrés ;

- le fonctionnement de la protection sur les postes clients ;
- l'analyse des postes clients ;
- mise à jour des bases et des modules de l'application ;
- la surveillance et le fonctionnement des mises à jour.

A l'aide des icônes du feu, situées dans les barres d'informations, vous pouvez estimer rapidement l'état de la protection antivirus. Si l'icône est verte, toutes les tâches nécessaires dans cette zone sont déjà accomplies. Si l'icône est jaune ou rouge, il faut porter votre attention sur cette zone et exécuter certaines actions le cas échéant.

En dehors de l'indication colorée, dans chaque bloc il y a une brève description de texte sur l'état ou sur le problème. De même, il y a des liens, à l'aide desquels on peut passer à l'exécution des tâches principales.

Vous pouvez consulter les informations plus détaillées sur l'état de la protection antivirus dans le dossier **Rapports et notifications**.

AFFICHAGE DU RAPPORT SUR LES VIRUS DETECTES

➤ *Pour afficher l'information générale sur les virus détectés*

prenez le dossier **Rapports et notifications** et dans la barre des résultats sur l'onglet **Statistiques** sélectionnez la page **Statistiques antivirus**.

Les volets d'informations de cette page affichent par défaut les données suivantes, collectées en vingt-quatre heures :

- l'historique d'activité des virus ;
- les virus les plus répandues dans le réseau ;
- les ordinateurs, où la plus grande quantité de virus est détectée ;
- les utilisateurs dont les ordinateurs comptent le plus grand nombre de virus.

➤ *Afin de voir l'information détaillée sur les virus détectés dans le réseau,*

prenez l'onglet **Rapports** et dans le bloc **Principaux rapports** passez au rapport nécessaire à l'aide du lien correspondant :

- **Rapport sur les virus.**
- **Rapport sur les ordinateurs les plus infectés.**
- **Rapport sur les utilisateurs des ordinateurs infectés.**

Après avoir sélectionné le rapport nécessaire dans la barre des résultats, l'information détaillée s'affichera. Elle est collectée depuis l'installation du Serveur d'administration.

Vous pouvez modifier les paramètres de n'importe quel compte rendu : par exemple, l'intervalle de temps de la collecte du rapport ou l'ensemble de champs affichés (cf. Manuel de référence).

AFFICHAGE DE L'INFORMATION SUR LES EVENEMENTS IMPORTANTS

➤ Afin de voir l'information sur les événements importants dans le fonctionnement de l'application, procédez comme suit :

1. Dans l'arborescence de la console, passez au dossier **Requêtes d'événements et d'ordinateurs** → **Événements**.
2. Dans la liste jointe apparue, passez à la requête nécessaire des événements.

Si vous voulez parcourir les derniers événements, sélectionnez **Derniers événements**. Avec cela, dans la barre des résultats, le tableau avec l'information détaillée sur chaque événement s'affichera. Par défaut, les événements sur 7 derniers jours s'affichent.

Vous pouvez parcourir les événements importants à l'aide des requêtes **Événements critiques**, **Défaillances de fonctionnement** et **Avertissements**.

Vous pouvez créer votre propre extrait des événements (cf. Manuel de référence de Kaspersky Administration Kit).

TACHES PERIODIQUES

Lors du travail avec le système de protection antivirus, il est nécessaire d'exécuter de temps en temps les tâches complémentaires. Quelques-unes d'entre elles sont énumérées ci-dessous :

- configuration de la stratégie pour l'application (à la page [22](#)) ;
- configuration des paramètres de l'application antivirus (à la page [23](#)) ;
- impression et sauvegarde du rapport (à la page [23](#)) ;
- copie de sauvegarde et restauration des données du Serveur d'administration (à la page [23](#)).

Toutes les tâches accessibles sont à voir dans le Manuel de l'administrateur, le Manuel d'implantation et le Manuel de référence de Kaspersky Administration Kit.

DANS CETTE SECTION

Configuration de la stratégie pour l'application.....	22
Configuration des paramètres de l'application antivirus	23
Impression et sauvegarde du rapport.....	23
Copie de sauvegarde des données du Serveur d'administration	23

CONFIGURATION DE LA STRATEGIE POUR L'APPLICATION

➤ Afin de configurer la stratégie pour l'application, procédez comme suit :

1. Dans le groupe d'administration, dans le dossier joint **Stratégies** sélectionnez la stratégie pour l'application antivirus.
2. Dans la barre des résultats, bloc **Actions**, passez à la configuration des paramètres de la stratégie à l'aide du lien **Editer la stratégie**.
3. Dans la fenêtre ouverte configurez les paramètres de la stratégie.


Après la sauvegarde des paramètres, la stratégie s'appliquera sur les ordinateurs du groupe d'administration.

CONFIGURATION DES PARAMETRES DE L'APPLICATION ANTIVIRUS

Les paramètres généraux de l'application pour tous les ordinateurs du groupe d'administration sont configurés à l'aide des stratégies (cf. section "Configuration de la stratégie pour l'application" à la page [22](#)). On peut modifier les paramètres de l'application antivirus sur un poste client isolé.

➤ Afin de configurer les paramètres de l'application antivirus sur un poste client isolé, procédez comme suit :

1. Dans le groupe d'administratio nécessaire, passez dans le dossier **Postes clients** et ouvrez la fenêtre des propriétés du poste client.
2. Sélectionnez l'onglet **Applications**.
3. Sélectionnez l'application, puis cliquez sur le bouton **Propriétés**.
4. Configurez les paramètres de l'application.


Si un paramètre est inaccessible pour l'édition, alors il existe le cadenas  dans la stratégie pour l'application.

Après la sauvegarde, les paramètres seront appliqués sur le poste client.

IMPRESSION ET SAUVEGARDE DU RAPPORT

Dans Kaspersky Administration Kit, vous pouvez imprimer un bref rapport et sauvegarder un rapport complet comme page HTML, fichier Microsoft Excel ou document PDF.

➤ Afin d'imprimer un bref rapport, procédez comme suit :

1. Dans l'arborescence de la console, passez au dossier **Rapports et notifications**.
2. Dans le panneau des résultats sous l'onglet **Statistiques**, sélectionnez la page nécessaire.
3. Cliquez sur .

➤ Afin de sauvegarder un rapport complet, procédez comme suit :

1. Dans l'arborescence de la console dans le dossier **Rapports et notifications** sélectionnez une règle du rapport requis.
2. Dans le menu contextuel de la règle du rapport sélectionnez la commande **Enregistrer** et suivez les consignes de l'assistant.

Le rapport ainsi sauvegardé peut être imprimé plus tard par les moyens de l'application, qui correspond au format.

COPIE DE SAUVEGARDE DES DONNEES DU SERVEUR D'ADMINISTRATION

L'Assistant de configuration initiale crée une tâche de copie de sauvegarde des données du Serveur d'administration (cf. section "Configuration initiale de la protection antivirus" à la page [15](#)). Par défaut, la copie de sauvegarde est créée quotidiennement sur l'ordinateur avec le Serveur d'administration dans le dossier d'installation de l'application dans le dossier imbriqué Backup.

Afin de lancer à la main la formation de copie de sauvegarde et restauration des données du Serveur d'administration, dans l'arborescence de la console passez au dossier **Tâches de Kaspersky Administration Kit**, sélectionnez la tâche nécessaire et dans la barre des résultats cliquez sur le lien **Lancer la tâche**.

TRANSFERT DE KASPERSKY ADMINISTRATION KIT DE LA VERSION 6.0 A LA VERSION 8.0

Cette section décrit la procédure du passage de Kaspersky Administration Kit de la version 6.0 à la version 8.0. Quelques particularités du passage ont été décrites en partie dans les sections précédentes. Cette section décrit le scénario complet du passage.

Le scénario typique de passage a l'air suivant :

1. Une copie de réserve des données est créée pour Kaspersky Administration Kit de la version précédente. Cette copie de réserve des données du Serveur d'administration installé est créée à l'aide de l'utilitaire *klbackup*. Cet outil est fourni avec le paquet de distribution Kaspersky Administration Kit et après l'installation du composant du Serveur d'administration se trouve à la racine du dossier d'installation.
2. Le Serveur d'administration et la Console d'administration de la version 8.0 sont installés dans le réseau de l'entreprise. Ces composants peuvent être installés comme sur un seul ordinateur, comme sur plusieurs d'entre eux.

Avec cela le Serveur d'administration peut s'installer sur le même ordinateur, où le Serveur d'administration de version précédente fonctionne déjà. A la mise à niveau jusqu'à la version 8.0, toutes les données et tous les paramètres de la version précédente du Serveur et de la Console d'administration sont accessibles.

Si l'installation s'effectue sur un autre ordinateur, les paramètres de la version précédente du Serveur d'administration peuvent être restaurés à l'aide de l'utilitaire de sauvegarde et de restauration des données (*klbackup*).

3. La configuration initiale de protection antivirus s'effectue, si les paramètres n'étaient pas transférés du Serveur d'administration précédent.
4. La structure des groupes d'administration se forme.
5. Les ordinateurs en cours de détermination, pour lesquels le passage de Kaspersky Anti-Virus à la version 6.0 MP4 s'effectuera.
6. Une tâche d'installation à distance pour les applications de version 6.0 MP4 est en cours de création pour les ordinateurs sélectionnés. On utilise à cette fin les paquets d'installation, formés automatiquement lors de l'installation de Kaspersky Administration Kit.
7. La tâche créée en exécution, et les applications antivirus de version 6.0 MP4 s'installent sur les ordinateurs sélectionnés. L'installation élimine les versions précédentes, et installe les applications antivirus des versions plus récentes.
8. Les ordinateurs avec les applications antivirus de version 6.0 MP4 sont ajoutés dans la structure du Serveur d'administration de version 8.0.

Au fur et à mesure, toute protection antivirus de la compagnie, basée sur les applications antivirus des versions précédentes, passe sous le contrôle de Kaspersky Administration Kit 8.0.

Afin de convertir les stratégies et les tâches (créées pour les versions précédentes des applications de Kaspersky Lab) en stratégies et tâches pour la nouvelle version, utilisez l'Assistant de conversion des stratégies et des tâches. Voir les informations détaillées dans l'Aide de Kaspersky Administration Kit.

CONCLUSION

Les possibilités du système d'administration de Kaspersky Administration Kit sont plus vastes qu'il est décrit dans ce document. Ici, est décrit le scénario simple, ainsi que les tâches, qui permettent de commencer le travail avec le système d'administration et de déployer la protection antivirus dans le réseau sur quelques ordinateurs. Néanmoins, ce scénario décrit toutes les actions principales nécessaires pour une protection antivirus fiable du réseau de l'entreprise :

- le déploiement et la configuration du système d'administration de protection antivirus ;
- le déploiement centralisé de la protection antivirus sur les postes clients du réseau de l'entreprise ;
- la définition des stratégies de la protection antivirus ;
- la définition et la vérification du fonctionnement des mises à jour des bases sur les postes clients ;
- la vérification du fonctionnement de la tâche de protection ;
- la définition et le lancement de la vérification pour les postes clients ;
- la réception des notifications sur les événements critiques concernant le fonctionnement du système de protection antivirus ;
- l'affichage de l'état actuel de la protection antivirus et obtention des rapports ;
- la création de la copie de sauvegarde du Serveur d'administration.

CONTACTER LE SERVICE DU SUPPORT TECHNIQUE

Vous pouvez obtenir des informations sur l'application auprès des experts du service du Support Technique par téléphone ou par Internet. Lors de tout contact avec le service du Support Technique, fournissez les informations relatives à la licence du produit Kaspersky Lab que vous utilisez.

Les experts du service du Support Technique répondront à vos questions sur l'installation et l'utilisation de l'application qui ne sont pas traitées dans l'aide. En cas d'infection de votre ordinateur, ils vous aideront à éliminer dans la mesure du possible les programmes malveillants, ainsi qu'à surmonter leurs effets.

Avant de contacter le service du Support Technique, veuillez prendre connaissance des Conditions d'accès au Support Technique (<http://support.kaspersky.com/fr/support/rules>).

Formulaire de soumission de demande du Support Technique

Vous pouvez poser vos questions aux experts du Support Technique en remplissant le formulaire en ligne du Helpdesk (<http://support.kaspersky.ru/helpdesk.html?LANG=fr>).

Vous pouvez envoyer votre demande en russe, en anglais, en allemand, en français ou en espagnol.

Pour envoyer une demande électronique, vous devez indiquer votre **numéro client** obtenu lors de l'enregistrement sur le site Web du service du Support Technique et le **mot de passe**.

Si vous n'êtes pas un utilisateur enregistré des applications de Kaspersky Lab, remplissez le formulaire d'enregistrement (<https://support.kaspersky.com/ru/personalcabinet?LANG=fr>). Lors de l'enregistrement, indiquez *le code d'activation* de l'application ou *le fichier de licence*.

L'opérateur du service du Support Technique vous enverra sa réponse dans votre Espace personnel (<https://support.kaspersky.com/ru/personalcabinet?LANG=fr>) ainsi qu'à l'adresse électronique que vous avez indiquée dans votre demande.

Dans le formulaire en ligne de demande, décrivez le problème rencontré avec le plus de détails possible. Dans les champs obligatoires, indiquez :

- **Type de la demande.** Les questions le plus souvent posées par les utilisateurs sont regroupées par thème ; par exemple "Problème d'installation/de suppression d'un logiciel" ou "Problème de recherche/de suppression de virus". Si vous ne trouvez pas le sujet qui vous concerne, sélectionnez "Question générale".
- **Nom et version de l'application.**
- **Texte de la demande.** Décrivez le problème rencontré avec le plus de détails possible.
- **Numéro de client et mot de passe.** Saisissez le numéro de client et le mot de passe que vous avez reçu lors de l'enregistrement sur le site Web du service du Support Technique.
- **Adresse électronique.** Les experts du service du Support Technique vous enverront la réponse à votre question.

Support Technique par téléphone

Si le problème est urgent, vous pouvez toujours appeler le Support Technique local de Kaspersky Lab. Si vous contactez le Support Technique français (<http://partners.kaspersky.fr>) ou international (<http://support.kaspersky.com/fr/support/international>) veuillez fournir les informations (<http://support.kaspersky.com/fr/support/details>) concernant votre ordinateur. Ceci aidera nos experts à vous venir en aide le plus rapidement possible.

KASPERSKY LAB

Fondé en 1997, Kaspersky Lab est devenu un leader reconnu en technologies de sécurité de l'information. Il produit un large éventail de logiciels de sécurité des données, et distribue des solutions techniquement avancées et complètes afin de protéger les ordinateurs et les réseaux contre tous types de programmes malveillants, les courriers électroniques non sollicités ou indésirables, et contre les tentatives d'intrusion.

Kaspersky Lab est une compagnie internationale. Son siège se trouve en Fédération de Russie, et les bureaux sont ouverts au Royaume-Uni, en France, en Allemagne, au Japon, dans les pays du Benelux, en Chine, Pologne, Roumanie et aux Etats-Unis (Californie). Un nouveau service de la compagnie, le centre européen de recherches anti-virus, a été récemment installé en France. Le réseau de partenaires de Kaspersky Lab compte plus de 500 entreprises dans le monde entier.

Aujourd'hui, Kaspersky Lab emploie plus de 1000 spécialistes, tous spécialistes des technologies antivirus : 10 d'entre eux possèdent un M.B.A, 16 autres un doctorat. Les chefs d'analyse antivirus de Kaspersky Lab siègent en tant que membres de la prestigieuse organisation pour la recherche antivirus en informatique (CARO – Computer Anti-virus Researcher's Organization).

Kaspersky Lab offre les meilleures solutions de sécurité, appuyées par une expérience unique et un savoir-faire accumulé pendant plus de 14 années de combat contre les virus. Grâce à l'analyse continue de l'activité des virus, nous savons prévoir les tendances dans le développement des programmes malveillants et fournir d'avance à nos utilisateurs une protection optimale contre les nouveaux types d'attaques. Cet avantage est à la base des produits et des services proposés par Kaspersky Lab. Nous sommes toujours en avance sur la concurrence et nous fournissons à nos clients la meilleure protection possible.

Grâce à des années de travail assidu, la société est devenue leader en développement des systèmes de défense antivirus. Kaspersky Lab fut l'une des premières entreprises à mettre au point les standards de défense antivirus les plus exigeants qui soient. Kaspersky Anti-Virus, le produit phare de la société, garantit la protection de tous les objets susceptibles d'être la proie d'un virus : postes de travail, serveurs de fichiers, systèmes de messagerie, pare-feu et passerelles Internet, ordinateurs de poche. La convivialité de l'administration permet aux utilisateurs d'automatiser au maximum la protection de leurs ordinateurs et de leurs réseaux d'entreprise. De nombreux fabricants internationaux utilisent le noyau Kaspersky Anti-Virus dans leurs produits : Nokia ICG (Etats-Unis), Aladdin (Israël), Sybari (Etats-Unis), G Data (Allemagne), Deerfield (Etats-Unis), Alt-N (Etats-Unis), Microworld (Inde) et BorderWare (Canada).

Les clients de Kaspersky Lab bénéficient d'un large éventail de services qui garantissent le fonctionnement ininterrompu des logiciels et qui répondent à la moindre de leurs attentes. Nous élaborons, mettons en œuvre et accompagnons les dispositifs de protection antivirus pour entreprise. Nos bases antivirus sont mises à jour toutes les heures. Nous offrons à nos utilisateurs une assistance technique en plusieurs langues.

Si vous avez des questions, vous pouvez les adresser à votre revendeur ou directement à Kaspersky Lab. Vous bénéficierez toujours de consultations détaillées par téléphone ou par courrier électronique. Vous recevrez des réponses complètes à vos questions.

Site officiel de Kaspersky Lab : <http://www.kaspersky.fr>

Encyclopédie de virus : <http://www.securelist.com/fr/>

Laboratoire Anti-Virus : newvirus@kaspersky.com
(uniquement pour l'envoi d'objets suspects archivés)
<http://support.kaspersky.ru/virlab/helpdesk.html?LANG=fr>
(pour les demandes auprès des experts en virus)